


SUMÁRIO

1. Introdução	02
2. Informações Técnicas	03
3. Informações de Segurança	04
4. Instalações e Ajustes	08
5. Instruções de Operação	12
6. Cuidados com seu equipamento	17
7. Problema, Causa e Solução	18
8. Vista Explodida	20
9. Termos de Garantia	23

A thick grey horizontal bar located at the bottom of the page.

1. Introdução

Agradecemos a preferência por adquirir um produto FORTG! Nosso objetivo é fornecer produtos de alta qualidade que satisfaçam as expectativas de nossos clientes, principalmente em custo-benefício.

Recomendamos a leitura deste manual para melhor conhecimento da estrutura, métodos para operação e demais detalhes para máximo aproveitamento e segurança. Proteja-se e a terceiros observando todas as diretivas de segurança do equipamento. O não cumprimento das instruções pode resultar em acidentes e danos permanentes à sua ferramenta FORTG.

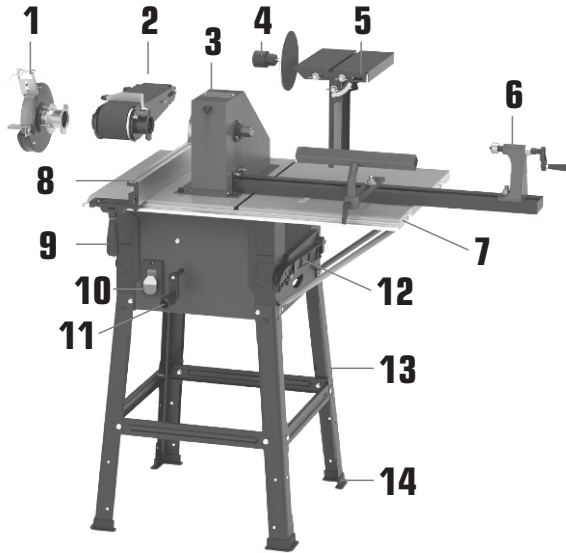
As informações a seguir não compõem parte de nenhum contrato.

Os dados aqui expostos foram obtidos no processo de produção e uso do equipamento, bem como de outras fontes. Ademais, devido a um contínuo programa de pesquisa e desenvolvimento, reservamo-nos o direito de alterar especificações que constam neste manual sem aviso prévio. Portanto, cabe ao próprio usuário a responsabilidade de averiguar se o equipamento ou processo descrito é apropriado para a finalidade pretendida.

Ao receber o seu produto FORTG verifique ao desembalar se o produto sofreu alguma avaria durante o transporte. Em qualquer eventualidade, contate-nos em tempo hábil antes de colocar em funcionamento.

Vide a última página desse manual para informações de garantia.

2. Informações Técnicas



- | | |
|-------------------------------------|---------------------------------------|
| 1. ESMERIL | 8. BARRA GUIA |
| 2. LIXADEIRA DE CINTA | 9. ALAVANCA DE AJUSTE DA BARRA |
| 3. CARÇA DA CORREIA | 10. INTERRUPTOR LIGA/DESLIGA |
| 4. MANDRIL COM LIXA CIRCULAR | 11. MANIPULO DE AJUSTE |
| 5. MESA DE APOIO | 12. HASTE AUXILIAR DE CORTE |
| 6. TORNO | 13. PERNAS |
| 7. MESA DE TRABALHO | 14. SAPATA |

SERRA DE BANCADA MULTIFUNCCIONAL 10" 2000W

Modelo	FG3007X127	FG3007X220
Potência	2000W	2000W
Frequência	60Hz	60Hz
Voltagem	127V	220V
Velocidade	900-4800rpm	900-4800rpm
Dimensões da mesa	800x530mm	800x530mm
Altura máx. de corte	83mm	83mm
Rebolo de esmeril	6"x1/2"x5/8" • 150x16x12.7mm	6"x1/2"x5/8" • 150x16x12.7mm
Lixa de disco	150mm	150mm
Lixa de Cinta	75x780mm	75x780mm
Mandrill	1,5-13mm 1/2-20UNF	1,5-13mm 1/2-20UNF
Torno	650x120mm	650x120mm
Lâmina	254x2,8x30mm • 36T	254x2,8x30mm • 36T
Dimensão da mesa de apoio	255x190mm	255x190mm
Dimensão da máquina montada	111x59x116cm	111x59x116cm
Peso	43kg	43kg

3. Informações de Segurança



LEIA O MANUAL



USE LUVAS DE SEGURANÇA



**USE PROTEÇÃO OCULAR,
AUDITIVA E RESPIRATÓRIA**



ALERTA DE SEGURANÇA



USE CAPACETE



RISCO DE CHOQUE ELÉTRICO



USE BOTAS DE SEGURANÇA



ISOLAMENTO DUPLO



PRODUTO RECICLÁVEL



**NÃO DEVE SER DESCARTADO
EM LIXO DE RESÍDUOS**



**VERIFIQUE SEMPRE SE
OS CABOS ESTÃO EM
PERFEITAS CONDIÇÕES**



**TENHA CUIDADO ESPECIAL
COM PONTAS AFIADAS**



**NÃO INSTALE/TROQUE
ACESSÓRIOS COM A
FERRAMENTA CONECTADA**



**EM CONFORMIDADE
COM OS PADRÕES DA UE**

Hz • Hertz | W • Watts | min. • Minutos | n_0 • Velocidade no Vácuo | rpm • Rotações por minuto
V • Volts | A • Amperes | \sim • Corrente alternada | — • Corrente contínua

FABRICADO NA CHINA SOB O PADRÃO DE QUALIDADE FORTG

AVISO

A falha em seguir todos os avisos de segurança pode resultar em choque elétrico, incêndio, dano permanente à ferramenta e/ou ferimentos graves ao operador. Siga as instruções deste manual. Não permita que a familiaridade ou a confiança no produto (adquiridas com o uso repetitivo) substitua a aderência estrita às normas de segurança do produto em questão. **Salve todos avisos e instruções para futuras referências.**

Segurança da área de trabalho:

- Mantenha o produto em uma área limpa, organizada e iluminada. Uma área desordenada ou escura pode ser um convite a acidentes.
- Mantenha a ferramenta limpa, livre de óleo e de graxa.
- Não opere ferramentas elétricas em atmosferas explosivas, como na presença de líquidos, gases e pós inflamáveis. Mesmo produtos a bateria são produtos elétricos que podem criar faíscas nesses ambientes.
- Este equipamento não pode ser exposto à chuva. Água entrando em uma ferramenta elétrica aumentará o risco de choque elétrico.
- Mantenha distância de espectadores e crianças enquanto estiver operando a ferramenta. Isso pode evitar distrações e acidentes desnecessários.
- Observe o ambiente de trabalho atentamente. Muitos ambientes podem ter encanamentos, eletricidade, radiadores, refrigeradores. Evite a exposição desnecessária a choques elétricos ou vazamentos.

Segurança Elétrica:

- Tenha cuidado com o cordão/cabo de energia, não use-o para carregar a ferramenta, não puxe-o ou desconecte a ferramenta por ele, isso pode partir o cabo. Também o mantenha longe de superfícies que possam conter óleos, calor e objetos cortantes. Isso pode ocasionar tanto o dano a sua ferramenta e descargas elétricas.
- Os plugues devem corresponder à tomada. Nunca modifique-o de forma alguma. Não faça uso de quaisquer plugues adaptadores com ferramentas elétricas aterradas. Plugues não modificados e tomadas correspondentes reduzirão o risco de choque elétrico.
- Ao operar uma ferramenta elétrica ao ar livre, use um cabo de extensão adequado. O uso de um cabo para uso externo reduz o risco de choque elétrico. Em locais com umidade, por exemplo, você pode usar uma corrente residual de alimentação protegida por dispositivo (RCD), isso reduz o riscos de choque elétrico.

Segurança Pessoal

- Não faça uso de qualquer ferramenta quando sob efeito de medicações controladas, álcool e substâncias ilícitas. Isso diminui suas habilidades motoras e mentais, fazendo com que acidentes possam ocorrer.
- Não execute outros trabalhos enquanto operando a ferramenta. Fique sempre alerta observe o que está fazendo e use o bom senso ao operar a ferramenta.
- Mantenha os equipamentos de proteção individual (EPIs) sempre ao alcance e em perfeito estado para serem utilizados.
- Para a segurança do operador, a FORTG recomenda que não se opere esta ferramenta vestindo roupas largas, com mangas ou partes que podem se prender à ferramenta. Use máscaras para proteger-se de resíduos, prenda cabelos longos, utilize capacetes, sapatos de segurança antiderrapantes, guarda-pó, protetor auricular e óculos de segurança.

ATENÇÃO: Óculos do dia-a-dia não são óculos de segurança e não protegem os olhos do operador. Utilize óculos de segurança por cima de lentes de grau, se necessário.

Usos e cuidados com a máquina

- Não force a ferramenta a executar trabalhos para os quais não foi fabricada.
- Não faça qualquer modificação ou troca de peça no equipamento. Caso seja necessário, entre em contato com a assistência mais próxima.
- Nunca use acessórios ou ferramentas danificadas. Verifique sempre sua ferramenta antes do uso.
- Não ligue máquinas elétricas com o gatilho apertado ou interruptor travado, isso pode causar acidentes.
- Caso tenha feito algum ajuste na máquina, como troca de discos, verifique se a ferramenta utilizada não está ainda encaixada na máquina.

Serviço

- Essa ferramenta pode sofrer variação de vibração durante o uso, use sempre EPIs adequados e faça pausas durante a utilização da ferramenta.
- Não use a serra sem a proteção de disco.
- Não use essa serra para cortes de materiais como metal e alvenaria.
- Sempre use a ferramenta de um lado só e segure na empunhadura corretamente, não faça uso da ferramenta de forma improvisada.
- No corte de madeiras arredondadas sempre use grampos para prevenir que a madeira saia do lugar e cause acidentes desnecessários.
- Nunca use discos de serra danificados, deformados ou com lâminas cegas.
- Não use suas mãos para remover qualquer resquícios de material dos discos de serra. Tenha sempre em mãos uma escova ou pinça para esse tipo de remoção, ou caso seja algo mais complexo, desmonte o disco.
- Qualquer ajuste no disco deve ser feito com a máquina desligada. Remova qualquer chave de ajuste antes de ligar a máquina. Uma chave deixada presa a uma parte rotativa da ferramenta elétrica pode resultar em ferimentos pessoais.
- Nunca use um pedaço de madeira ou qualquer outro objeto para parar ou diminuir a velocidade do disco de corte, deixe a máquina trabalhar naturalmente.
- Esta ferramenta é equipada com saída para pó e serragem, verifique antes do uso se está bem conectado o saco coletor ou aspirador. Isso é muito importante para a preservação da saúde do usuário, evitando a aspiração de materiais de sobras.

4. Instalações e Ajustes

Local de Trabalho

Por se tratar de um item espaçoso e pesado, o primeiro passo para o uso de uma serra de bancada é a instalação. A instalação em seu suporte móvel ou em uma mesa fixa. Caso você possua pouco espaço o ideal é o uso dela em sua forma original. Siga as instruções que acompanham a sua bancada para melhor instalá-la, pois cada bancada possui um sistema diferente de instalação.

Agora, se você pretende instalar a Serra de Bancada em sua oficina, e já tenha um local específico para a instalação, siga os passos abaixo:

- Verifique se o local da instalação está alinhado verticalmente, qualquer desnível pode prejudicar o seu trabalho.
- Dê preferência a locais onde você possa fixar a serra. Devido à sua potência, ela produz vibrações e pode se deslocar do seu local de origem durante o trabalho forçado, podendo prejudicar o seu funcionamento e o trabalho realizado.
- Instale em um local aonde seja fácil a limpeza e remoção de materiais de sobra.

Montagem da Serra de Bancada

Primeiramente tire todas as peças da embalagem, e verifique se não está faltando nenhuma peça. Segue abaixo os itens que devem compor sua Serra de Bancada Multifuncional.

PEÇAS

1 Torno para madeira	2 suportes laterais
1 mandril	1 disco de corte
1 disco de lixa	1 lixa para lixadeira de cinta
1 mesa de apoio	1 rebolo
1 esmeril	1 haste auxiliar de corte "empurra pau"
1 lixadeira de cinta	
4 Hastes	
2 apoios superiores laterais	
2 apoios superiores	
4 apoios inferiores	



Observação

Antes de qualquer montagem lembre-se sempre de manter o equipamento desplugado de qualquer fonte de eletricidade.

Organize todas as partes em uma superfície plana, e agrupe as partes da forma que itens parelhos fiquem juntos.

ATENÇÃO

Sempre use arruelas no parafusamento. Insira sempre que possível arruelas extras de cada lado, na ordem de parafuso, arruela, peça, arruela e porca. Assim você garante firmeza e preserva a integridade sua máquina. Nunca adapte parafusos. Use os parafusos com tamanhos e tipos indicados pelo manual. A adaptação pode fazer com o tempo que a máquina desmonte e sofra danos em sua estrutura.

- Mantenha a mesa de trabalho dentro da embalagem e retire as 4 hastes, 2 apoios superiores laterais, 2 apoios superiores, 4 apoios inferiores e os 2 suportes laterais.
- Monte duas hastes com um suporte superior lateral e um suporte inferior utilizando-se dos parafusos contidos na embalagem com o auxílio de uma chave biela* 10mm. Repita a operação montando a outra lateral. *item não incluso
- Monte as duas laterais com os dois apoios inferiores e os dois apoios superiores restantes.



- Insira os quatro pés de borracha na base de sustentação.
- Coloque a base de sustentação na mesa de trabalho utilizando-se dos parafusos que acompanham o produto.
- Em seguida, os suportes laterais de apoio da mesa.
- Para montar a torre de acoplamentos, retire a proteção plástica da serra circular, estique a correia que está presa à torre. Insira a correia na abertura de trabalho. Observe a posição da torre de acoplamento para que seja encaixado o torno, observe para que ele fique voltado para o lado direito.
- Fixe-se a torre de acoplamentos.



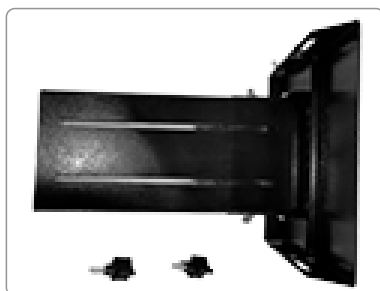
Instalação da correia na polia do motor

- Na torre de acoplamentos está instalada uma polia escalonada com três variações de velocidade para melhor ajuste, conforto e segurança para o operador.
- Após a seleção da velocidade de trabalho, abaixe o eixo da serra circular até que a correia seja tensionada.



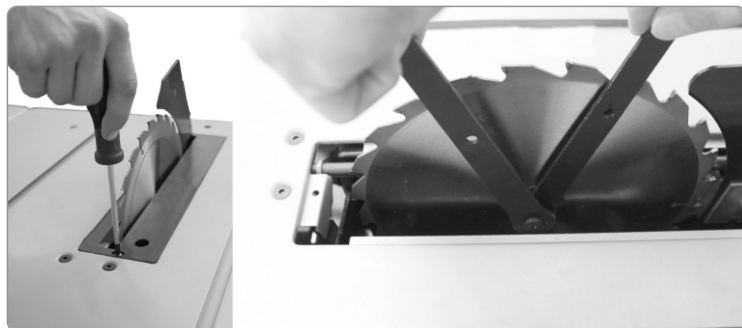
Montagem da mesa de apoio

- A montagem da mesa de apoio é feita com a fixação da base da mesa de apoio na mesa de trabalho, e o aperto de fixação é feito através dos parafusos com manípulos.



Instalação ou reposição do Disco de corte

- Observação: Faça esse processo com a máquina desligada e desplugada. Use óculos de segurança e luvas.
- Desmonte a proteção de disco.
- Remova o berço.
- Use as chaves inglesas*. Use uma para segurar o parafuso e com a outra retirar a porca. (Gire a porca no sentido de rotação do disco de corte).
- Remova a flange exterior e remova o disco.
- Certifique-se de limpar as flanges antes de instalar o novo disco.
- Insira o disco novo e repita todos os passos anteriores em ordem reversa.



ATENÇÃO

O sentido dos dentes do disco de serra tem que seguir o sentido de rotação da máquina (dentes para frente). Depois de instalado o disco, teste sua rotação e confira sempre o alinhamento com o suporte de proteção de disco. Verifique se a proteção de disco volta automaticamente para a posição inicial de efetuar qualquer corte.

5. Instruções de Operação

Interruptor Liga/Desliga

Para ligar a máquina basta manter o botão na posição ligado, ele manterá o funcionamento da máquina contínuo. Caso queira desligar a máquina basta voltar a posição desligado.

Ajuste da Profundidade de Corte

O ajuste de profundidade é feito com a rotação da manivela de ajuste. Para diminuir basta girar no sentido anti-horário e aumentar no sentido horário. Obs: sempre execute um corte teste para conferir se a máquina está fazendo o corte de forma correta.

Ajuste de Ângulo de Corte

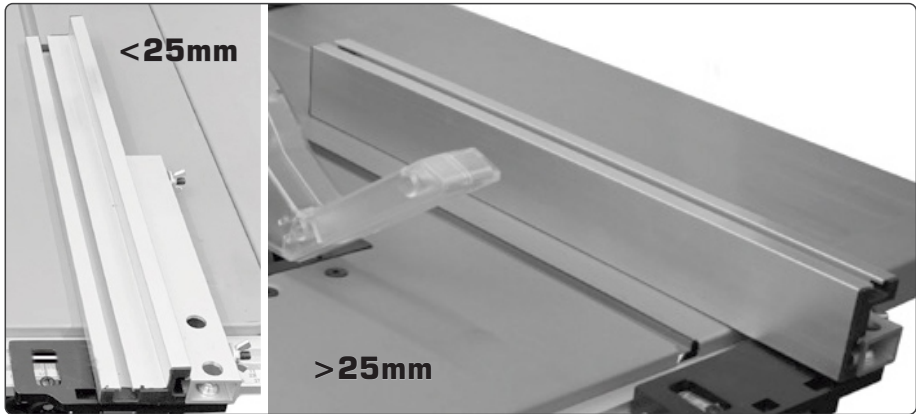
A Serra de bancada só pode executar cortes retos.

Trabalhando com a Barra guia

Ajuste da altura limite

A barra guia é composta por duas guias de diferentes tamanhos. Dependendo da espessura do material a ser cortado, a barra guia pode ser ajustada, sendo um ajuste para materiais de até 25mm e outro para materiais acima dessa medida.





Ajuste da barra guia no trilho e configuração da largura do corte

A barra guia pode ser ajustada de ambos os lados dos trilhos, de acordo com a necessidade do operador. Para ajustar a barra guia no trilho é necessário fazer o encaixe da barra no trilho e fazer o aperto das borboletas. Com isso o operador pode configurar a largura de corte a ser trabalhado.

Ajuste do transferidor de grau

O transferidor segue o mesmo princípio de instalação da barra guia. Primeiramente defina o ângulo a ser trabalhado (0° a 60°). Definido o ângulo, afrouxe a borboleta do transferidor e coloque no ângulo desejado. Em seguida coloque o transferidor no trilho desejado e defina a distância dele para o disco da serra. Em seguida para fixá-lo na posição use uma chave de fenda e aperte o pequeno parafuso de fixação com uma chave de fenda cruzada.

Trabalhando com a máquina

- Após cada novo ajuste é aconselhável fazer um teste para checar todas as dimensões.
- Acione o botão de ligar a serra e espere que o disco de serra atinja o máximo de potência/rotação para executar qualquer corte.
- Sempre que trabalhar com peças grandes, use calços ou grampos para garantir que a madeira não escape durante o corte e cause danos a peça.
- Seja observador, tenha cautela em cada corte.

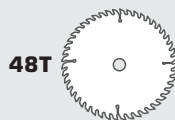
Atenção: É muito importante que o transferidor seja colocado na distância correta e não fique tão próximo ao disco de serra. A distância deve ter em torno de 2cm.

ATENÇÃO

Use sempre discos de corte compatíveis com a máquina.

Os discos compatíveis, Ø254x30x2.8mm (10"):

- 24 dentes: materiais macios, grande profundidade de cavacos, perfil de corte grosso.
- 48 dentes: materiais duros, pequena profundidade de cavacos, perfil de corte fino.



Trabalhando com a máquina

- Após cada novo ajuste é aconselhável fazer um teste para checar todas as dimensões.
- Acione o botão de ligar a serra e espere que o disco de serra atinja o máximo de potência/rotação para executar qualquer corte.
- Sempre que trabalhar com peças grandes, use calços ou grampos para garantir que a madeira não escape durante o corte e cause danos a peça.
- Seja observador, tenha cautela em cada corte.
- Nunca use o equipamento sem o cano de sucção e sempre o mantenha limpo.

Fazendo um corte longitudinal

- O corte longitudinal é conhecido como o corte feito no sentido do veio da madeira. Para executar este corte basta você posicionar a barra guia na espessura desejada e profundidade idem.
- Em seguida coloque a madeira paralela a barra. Observe se a proteção de disco está na posição baixa.
- Quando trabalhando com peças longitudinais nunca adote uma posição frontal ao movimento de corte.
- Ligue a máquina e espere-a atingir alta rotação.
- Empurre a peça com a haste auxiliar de corte, lentamente.

Fazendo um corte transversal

- O corte transversal é o corte feito na horizontal (paralelo).
- Posicione a madeira paralela a barra. Observe se a proteção do disco está na posição baixa.
- Quando trabalhando com peças na posição transversal nunca adote uma posição frontal ao movimento de corte.

- Ligue a máquina e espere-a atingir alta rotação.
- Apoie uma mão na peça com os dedos fechados e empurre a peça com a haste auxiliar de corte, lentamente.

Fazendo um corte angular

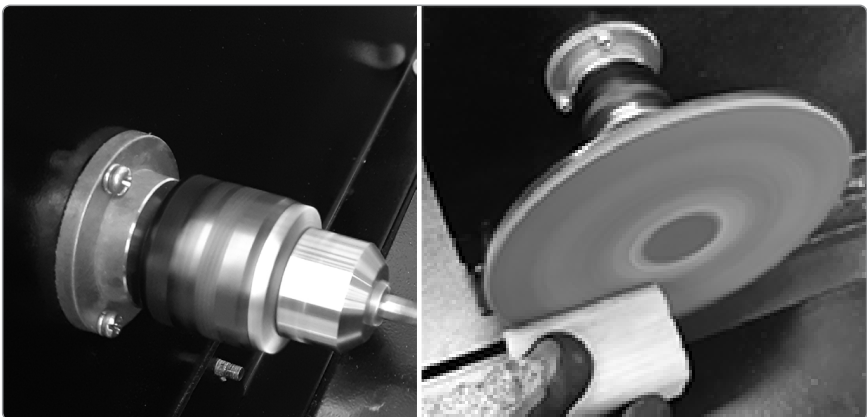
- O corte angular é feito com o auxílio do transferidor angular. Para executar este corte basta você posicionar o transferidor.
- Em seguida coloque a madeira paralela ao transferidor. Observe se a proteção de disco está na posição baixa.
- Quando trabalhando com peças no transferidor nunca adote uma posição frontal ao movimento de corte.
- Ligue a máquina e espere-a atingir alta rotação.
- Empurre a peça com a ajuda do transferidor e na outra ponta se necessário use a haste auxiliar de corte (em peças grandes).

Trabalhando com painel de partículas (ou painel de madeira)

Painéis de partículas são muito sensíveis. Por isso para evitar que sejam danificadas ou se partam é ideal trabalhar com discos de corte de no máximo 5mm de espessura.

Usando a função Furadeira, Lixadeira de disco ou Tupia

Com a torre de acoplamento instalada basta retirar a porca com as travas e encaixar o mandril que será responsável pelas funções de Furadeira (caso seja usada uma broca*), lixadeira de disco (caso usado um disco de lixa) ou tupia (com uma fresa*). Todos esses processos são regulados de acordo com regulagem da mesa de apoio auxiliar.



• Usando a função Lixadeira de cinta

Com a torre de acoplamento instalada basta retirar a porca com as travas e encaixar a lixadeira de cinta. É possível realizar alguns métodos para lixar, sendo eles:

Lixamento Horizontal

Coloque a madeira na lixa de cinta e apoie o material no suporte de manuseio (na posição de 90°).



Lixamento Curvo

Utilize a parte final (ponta) da lixa de cinta para conseguir alcançar um lixamento curvo.

Ajuste Horizontal e de Tensão da Lixa de Cinta

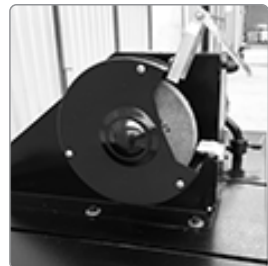
No caso de perceber que a lixa de cinta está muito apertada, solta ou descentralizada, se faz necessário o ajuste utilizando a manopla de tensão da lixa e manípulo de ajuste. Para realizar a substituição da lixa de cinta, basta seguir os seguintes passos:

- Desaparafuse a lateral de proteção da lixadeira de cinta.
- Abaixar a alavanca de ajuste de tensão da lixa de cinta e retire a lixa.
- Em seguida, efetue a troca da lixa de cinta.
- Após a troca recolocar e parafuse a proteção da lixadeira de cinta.
- Caso seja necessário, use o manípulo de ajuste para centralizar a lixa.
- Terminando a centralização basta puxar para cima a alavanca de ajuste de tensão, e a troca estará finalizada.

Usando a função Esmeril

Com a torre de acoplamento instalada basta encaixar o esmeril. Ligue a máquina e use o rebolo para trabalhar o metal (desbaste, rebarbação ou afiação). Lembre-se sempre de usar o apoio de peça e fazer os ajustes com a parte frontal do rebolo.

É recomendado o uso de rebolos com velocidade superior a 5000 rpm, pois rebolos com capacidade inferior a velocidade nominal do equipamento podem causar danos ou acidentes.

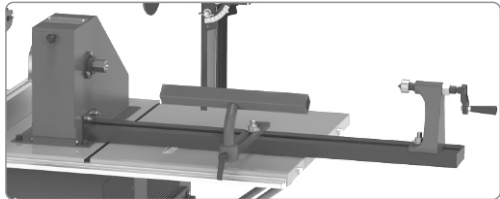


ATENÇÃO

Durante o uso do Moto esmeril, o protetor ocular contra faíscas deve ficar posicionado de forma que o operador enxergue o rebolo através do protetor. Sendo assim, as faíscas direcionadas são barradas por este EPI. Nunca trabalhe o moto esmeril sem esse acessórios, e mesmo com a proteção, use óculos de proteção.

Usando a função Torno para Madeira

Instale o barramento do torno para madeira na mesa de trabalho. Utilize os parafusos que acompanham a ferramenta. Em seguida, o suporte do contra ponto do torno e o apoio para ferramentas sobre o barramento.



Esta função pode ser usada para torneiar peças de madeira que tenham até 69cm de comprimento e um diâmetro máximo de 7cm.

6. Cuidados com seu equipamento

ATENÇÃO

SOBRECARGA: O motor da serra de bancada pode apresentar vários problemas caso seja usado de modo inapropriado, como sobrecarga durante o uso. Isso é resultado de um uso excessivo e prolongado. Nunca tente acelerar um processo de trabalho aumentando a pressão sobre a máquina. Os discos e abrasivos já possui essa função. Caso necessário uma eficiência maior, e mais acelerada, você pode estar usando o disco/abrasivo errado para o trabalho que está executando, por isso observe bem qual trabalho irá executar, e quais os melhores acessórios para execução do serviço.

Manutenção e Limpeza

- Sempre mantenha seu equipamento desligado e desplugado de qualquer fonte de energia para qualquer tipo de manutenção, inspeção ou limpeza.
- Caso o cabo de alimentação seja danificado e precise de uma troca, entre em contato com a assistência técnica autorizada FORTG.
- A ferramenta possui saídas de ventilação sendo necessária sua limpeza periodicamente. A obstrução dessas saídas pode ocasionar danos a sua ferramenta.

- Por se tratar de um produto com cabo de alimentação, o ideal é que o fio seja enrolado de forma que não parta e que preserve as conexões, evitando que seja necessária a sua troca.



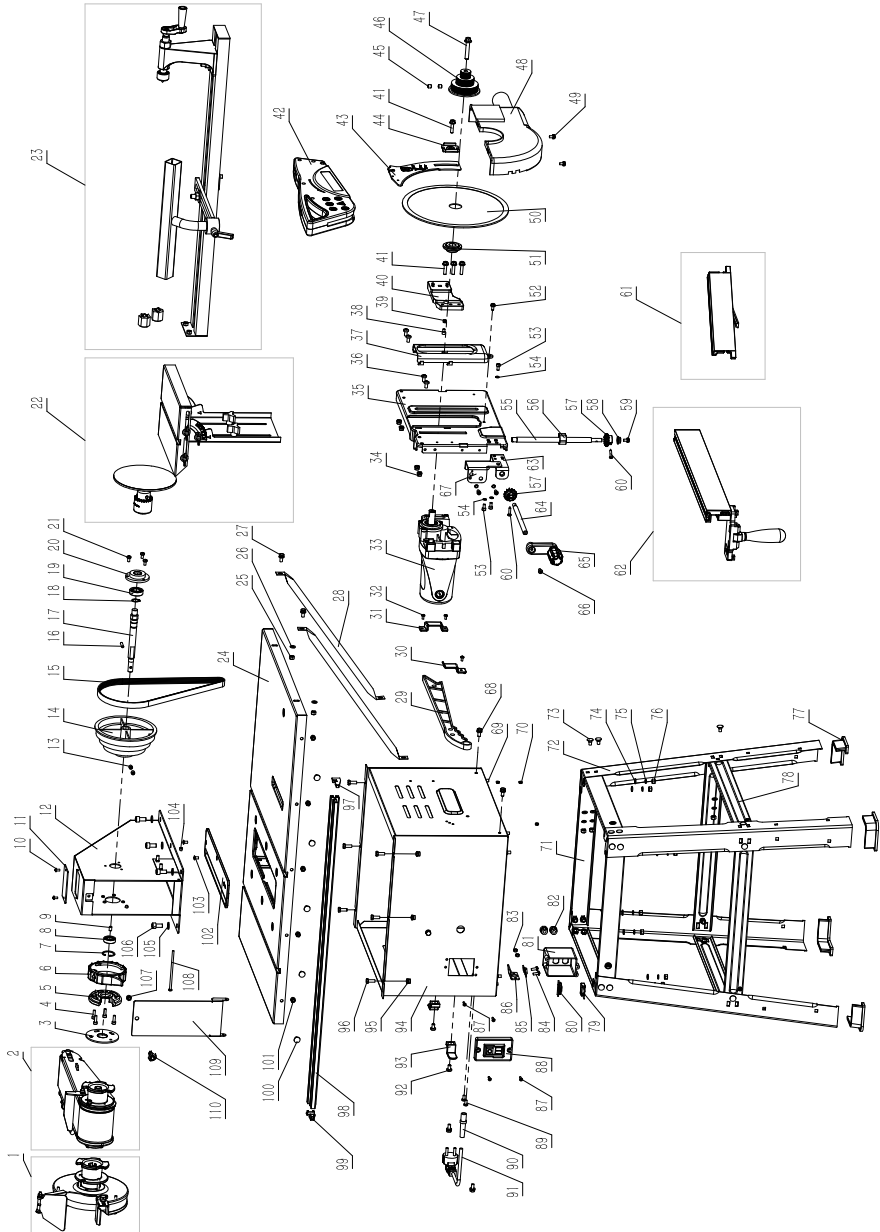
- A armazenagem da ferramenta deve ser feita em um ambiente que seja seco, pois a ferramenta não pode ser molhada.
- Regularmente inspecione as peças que acompanham sua ferramenta, e caso alguma apresente rachaduras ou com a superfície danificada, entre em contato com a assistência técnica autorizada FORTG e solicite a reposição da peça.
- Uso de extensão é permitido, porém verifique antes os tipos de conectores e a bitola do fio antes de usar, de acordo com a potência da máquina. Procure orientação de um profissional para não causar danos a sua máquina.

7. Problema, Causa e Solução

PROBLEMA	CAUSA	SOLUÇÃO
Motor não dá partida/liga	Falha no botão liga/desliga	Verifique se não está travado
	Escova gasta	Troque a escova de carvão
	Fusível ou circuito queimado	Contate a assistência técnica

PROBLEMA	CAUSA	SOLUÇÃO
Disco de serra se chocando com a mesa	Disco desalinhado	Consulte o manual, faça o alinhamento
Cabo de energia danificado ou rompido	Cabo partido, desencapado, conector danificado ou ressecado	Efetue a troca do cabo. Contate a assistência técnica
Disco de corte trava, encrava ou queima madeira	Operação Imprópria	Consulte o manual, operando a máquina
	Topada ou deformidade	Trocar ou afiar lâmina do disco
	Disco de tamanho incorreto	Substitua o disco pelo de diâmetro correto
	Peça de trabalho movimentando durante o corte	Coloque grampos para prender a peça corretamente
Disco de serra treme ou vibra	Disco solto, desalinhado ou disforme	Trocar o disco
	Parafuso do eixo frouxo	Reapertar o parafuso

8. Vista Explodida



LISTA DE PEÇAS DE REPOSIÇÃO

N° VISTA EXPLODIDA	NOME/REFERÊNCIA DA PEÇA	
1	Conjunto do rebolo	FG3007P1
2	Conjunto da lixadeira de cinta	FG3007P2
3	Arruela grande de borracha	FG3007P3
4	Parafuro M5x16	FG3007P4
5	Anel fixo	FG3007P5
6	Anel de bloqueio	FG3007P6
7	Anel de retenção f 28	FG3007P7
8	Rolamento 6001	FG3007P8
9	Parafuso M6x10	FG3007P9
15	Correia	FG3007P10
19	Rolamento 6002	FG3007P11
22	Conjunto da lixadeira circular	FG3007P12
23	Conjunto de torno	FG3007P13
28	Apoio da mesa de trabalho	FG3007P14
29	Haste auxiliar de corte	FG3007P15
33	Conjunto do motor 127V	FG3007P16
33	Conjunto do motor 220V	FG3007P17
42	Conjunto de proteção superior	FG3007P18
43	Distribuidor	FG3007P19
44	Placa do distribuidor	FG3007P20
55	Parafuso em haste da engrenagem	FG3007P21
56	Porca	FG3007P22
57	Engrenagem cônica	FG3007P23
58	Espaçador de parafuso	FG3007P24

PRECISA DE PEÇAS DE REPOSIÇÃO PARA SUA FERRAMENTA?
ENTRE EM CONTATO COM
assistencia@fortg.com.br
ou pelo telefone **(11) 3508-9979**

LISTA DE PEÇAS DE REPOSIÇÃO

N° VISTA EXPLODIDA	NOME/REFERÊNCIA DA PEÇA	
59	Parafuso M5x10	FG3007P25
60	Parafuso autorroscante ST4.2*20	FG3007P26
61	Barra guia móvel	FG3007P27
62	Barra guia com alavanca de ajuste	FG3007P28
64	Pino da manivela	FG3007P29
65	Manivela	FG3007P30
72	Pernas de suporte	FG3007P31
73	Parafuso M6x12	FG3007P32
74	Almofada plana f 6	FG3007P33
75	Almofada de mola F 6	FG3007P34
76	Porca M6	FG3007P35
77	Sapata	FG3007P36
78	Haste transversal curta	FG3007P37
79	Capacitor 127V	FG3007P38
79	Capacitor 220V	FG3007P39
80	Indutor 127V	FG3007P40
80	Indutor 220V	FG3007P41
81	Caixa do interruptor	FG3007P42
88	Interruptor	FG3007P43
91	Cabo de energia com plugue 127V	FG3007P44
91	Cabo de energia com plugue 220V	FG3007P45
98	Escala da bancada	FG3007P46
102	Proteção da lâmina de serra de plástico	FG3007P47

PRECISA DE PEÇAS DE REPOSIÇÃO PARA SUA FERRAMENTA?
ENTRE EM CONTATO COM
assistencia@fortg.com.br
ou pelo telefone **(11) 3508-9979**

9. Termos de Garantia

- O prazo de garantia é de 6 (seis) meses, sendo 3 (três) meses de garantia legal mais 3 (três) meses de garantia concedida pela FORTG. O prazo de garantia se inicia na data da compra pelo consumidor final, que deve ser comprovada mediante apresentação da nota fiscal de compra.
- A garantia será concedida na forma acima descrita, somente nos postos de serviços autorizados.
- A garantia se restringe exclusivamente à substituição e conserto de quaisquer peças com defeito de fabricação, observando os termos da lei e deste manual.
- A garantia só estará assegurada se as peças consideradas defeituosas forem substituídas pela Assistência Autorizada FORTG, mediante análise que revele, satisfatoriamente para o fabricante, a existência do defeito de fabricação reclamado.
- Os termos desta garantia não serão aplicáveis a nenhum produto que venha apresentar defeito decorrente de uso inadequado, negligência ou acidente, ou ainda, que tenha sido reparado ou alterado fora de uma Assistência Autorizada FORTG.
- Peças que apresentem desgaste natural decorrente do uso não têm cobertura da garantia.

Cancelamento da Garantia

- Danos decorrentes de mau uso ou acidente causado pelo proprietário ou terceiro.
- Danos decorrentes de caso fortuito ou força maior.
- Uso em desacordo com o manual de instruções, operação e manutenção do fabricante.
- Violações ou consertos feitos fora da assistência técnica autorizada FORTG.
- Transporte e armazenamento inadequado.

Observamos o direito de alterar as especificações e/ou as ilustrações neste manual, assim como termo de garantia, sem aviso prévio e sem incorrer na obrigação de efetuar as mesmas modificações nos produtos anteriormente vendidos.

CONTATE A FORTG:

**CENTRAL DE
ATENDIMENTO**
11 3508 9979
Horário de Funcionamento:
de Segunda à Sexta-feira das 8h às 18h
✓ **sac@fortg.com.br**

GurgelMix Máquinas e Ferramentas S.A.
Avenida Alagoas, 1193, Jardim Paulista - Franca-SP - 14401-402
Telefone (11) 3508-9979

ACESSE:

WWW.
FORTG
COM.BR