

FORTG

A MARCA FORTE DO PROFISSIONAL

MANUAL DO USUARIO

APARADOR DE CERCA VIVA À GASOLINA

26cc
1.2HP
900W
1.000 RPM
600ml



FG9160

Sumário

1. Introdução	5
2. Localização de Peças	7
3. Especificações	8
4. Instruções de Segurança	9
5. Abastecimento	14
6. Operação	18
7. Manutenção.....	22
8. Quadro de Soluções.....	28
9. Termo de Garantia FORTG	31

IMPORTANTE

O escape dos motores dois tempos com combustão de mistura de óleo e gasolina contém gases químicos residuais nocivos à saúde os quais podem causar câncer, defeitos congênitos, entre outros problemas de saúde. Siga as normas de segurança e EPIs para a devida utilização do produto.

Antes de utilizar o produto FORTG PRO linha Jardinagem, leia o manual do usuário atentamente para compreender o uso apropriado de seu Aparador de Cerca Viva e guarde-o para futuras referencias.

1. Introdução

Agradecemos a preferência por adquirir uma máquina FORTG! Nosso objetivo é fornecer produtos de alta qualidade que satisfaçam as expectativas de nossos clientes, principalmente em custo-benefício.

Recomendamos a leitura deste manual para melhor conhecimento da estrutura, métodos para operação e demais detalhes para máximo aproveitamento e segurança. Proteja-se e a terceiros observando todas as diretivas de segurança do Aparador de Cerca Viva. O não cumprimento das instruções pode resultar em acidentes e danos permanentes à máquina.

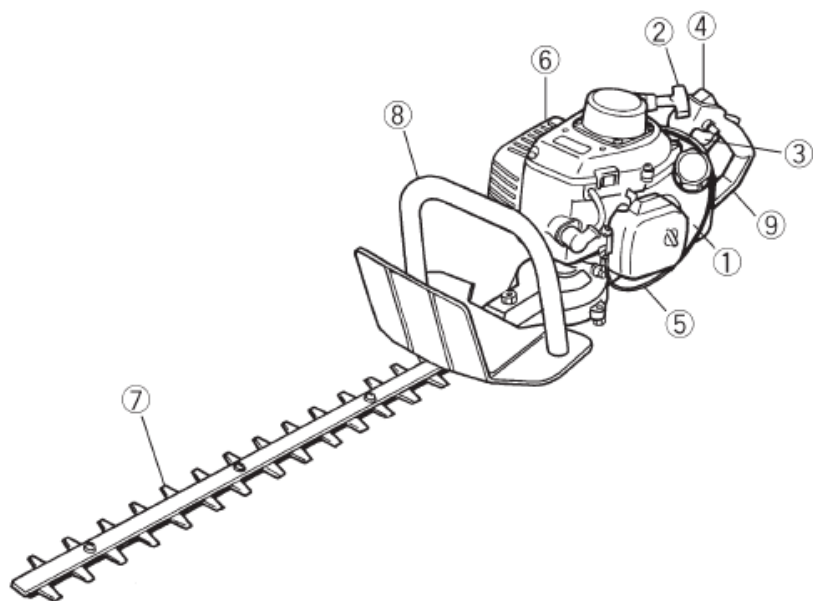
As informações a seguir não compõem parte de nenhum contrato.

Os dados aqui expostos foram obtidos no processo de produção e uso do Aparador de Cerca Viva, bem como de outras fontes. Ademais, devido a um contínuo programa de pesquisa e desenvolvimento, reservamo-nos o direito de alterar especificações que constam neste manual sem aviso prévio. Portanto, cabe ao próprio usuário a responsabilidade de averiguar se o Aparador de Cerca Viva ou processo descrito é apropriado para a finalidade pretendida.

Ao receber o *APARADOR DE CERCA VIVA À GASOLINA 26CC 900W 700MM FG9160 FORTG*, verifique ao desembalar o produto se há partes danificadas em transporte. Em qualquer eventualidade, contate-nos em tempo hábil.

Vide a última página desse manual para informações de garantia.

2. Localização de Peças



Ref	Parte
1	Tanque de combustível
2	Acionador de partida
3	Gatilho do acelerador
4	Interruptor de ignição
5	Cabo do acelerador
6	Silenciador/Escape
7	Lâmina
8	Alça frontal
9	Alça traseira

3. Especificações

Modelo	FG9160
Tipo	Lâminas duplas recíproca de duas faces
Peso seco	6,5Kg
Tamanho da lâmina	700mm
Passo da lâmina	28mm
Transmissão	Embreagem centrífuga, Manivela de cames
Tipo	À gasolina, arrefecido a ar de 2 Tempos
Deslocamento	25,4cm ³
Saída Máx.	0.9 KW em 7500RPM
Velocidade de marcha lenta	2800 +/- 200RPM
Combustível	Mistura: Gasolina 25:1 de Óleo 2T
Carburador	Membrana
Vela de ignição	L8RTF
Capacidade do tanque de combustível	0,58 Litro
Nível de ruído	De 97 a 110dB
Vibrações da Alça frontal	6.984m/s ²
Vibrações da Alça traseira	8.293 m/s ² K = 1.5 m/s ²

4. Instruções de Segurança

Ao utilizar o produto use roupas adequadas e equipamentos de proteção - EPIs.



LEIA O MANUAL DE INSTRUÇÕES



USE CAPACETE DE PROTEÇÃO



USE PROTETORES AURICULARES,
E PROTEÇÃO OCULAR



USE LUVAS DE PROTEÇÃO



ALERTA DE SEGURANÇA






RISCO DE ACIDENTES
COM LÂMINA DE CORTE



EXIGE EQUIPAMENTO DELIMITADOR DA ÁREA DE TRABALHO:
CORDA, SINAIS DE ALERTA, ENTRE OUTROS.

SEMPRE TENHA AO ALCANCE:

- FERRAMENTAS ANEXADAS 
- COMBUSTÍVEL DEVIDAMENTE RESERVADO 
- LÂMINA SOBRESSALENTE 



PORTA DE REABASTECIMENTO:
GASOLINA MISTA



DIREÇÃO PARA FECHAR
O AFOGADOR



DIREÇÃO PARA ABRIR
O AFOGADOR

• Não execute outro trabalho simultaneamente enquanto operando o *APARADOR DE CERCA VIVA À GASOLINA 26CC 900W 700MM FG9160 FORTG*.

• Ao planejar o cronograma de trabalho sempre reserve períodos para descanso. Limite o tempo durante o qual o produto deve ser usado, sendo sugerido: 30 a 40 minutos por sessão, descanso de 10 a 20 minutos entre cada sessão de trabalho. **Não observar o tempo de trabalho e pausas, ou**

a forma de execução, pode acarretar Lesão por Esforços Repetitivos (LER) ao longo do tempo.

- **ATENÇÃO!** Ao sentir desconforto, vermelhidão, inchaço dos dedos ou qualquer outra parte do corpo, interrompa o trabalho e consulte um médico.
- O Aparador de Cerca Viva é equipado com um mecanismo de embreagem centrífuga, para que o mecanismo de corte possa começar a girar assim que o motor é iniciado. Sendo assim, ao ligar o motor coloque o produto no chão em uma área plana clara e desobstruída, segure-o firmemente no lugar de modo a garantir que nem a peça de corte ou o acelerador entrem em contato com nenhum obstáculo quando o motor arrancar.
- Jamais coloque o acelerador na posição de alta velocidade ao dar partida no motor.
- Depois de ligar o motor, verifique e tenha certeza que o mecanismo de corte pare quando o acelerador é movido completamente de volta para sua posição original. Se a lâmina de corte continuar movimentando mesmo depois do acelerador em ponto zero, desligue o motor e leve o Aparador de Cerca Viva para um técnico profissional.
- Não force a máquina além de seus limites e propósitos de fabricação. A pressão excessiva sobre a máquina não aumenta a velocidade de trabalho e sim danifica o acessório, diminuindo seu rendimento, a qualidade do trabalho final e ultimamente a vida útil do Aparador de Cerca Viva.
- Alerta aos adultos para manter animais de estimação e crianças longe da área de poda. Cuidado com a aproximação de terceiros. Detritos voadores podem resultar em lesões. Jamais deixe um leigo manusear ou trabalhar com o Aparador.

- Para operação segura do Aparador de Cerca Viva à Gasolina 26CC 900W 700mm FG9160 FORTG, não trabalhe vestindo roupas largas, com mangas ou partes que podem se prender a máquina. Use máscaras para proteger-se de resíduos, prenda cabelos longos e utilize capacete, use sapatos de segurança antiderrapantes, guarda-pó, protetor auricular e óculos de segurança.

ATENÇÃO! Óculos do dia a dia não são óculos de segurança e não protegem seus olhos. Utilize óculos de segurança por cima de suas lentes de grau, se necessário.

- Antes de cada trabalho a ser executado com a máquina, verifique se existem desalinhamentos, peças emperradas, quebradas ou qualquer anormalidade em seu Aparador de Cerca Viva. Providencie a manutenção apropriada a máquina sempre que necessário.

- Na ocorrência de queda ou quebra parcial de seu Aparador de Cerca Viva, desligue-o imediatamente.

- Utilize apenas ferramentas apropriadas na execução de seus trabalhos. Mantenha-as limpas e afiadas.

- Utilize apenas peças e partes originais para garantir a segurança do Aparador de Cerca Viva.

- Remova qualquer chave de ajuste antes de ligar seu Aparador.

- O Aparador de Cerca Viva à Gasolina 26CC 900W 700mm FG9160 FORTG não deve ser utilizado quando o chão estiver escorregadio ou não conseguir manter uma postura firme; a noite, em momentos de nevoeiro intenso ou em que o campo de visão seja limitado, difícil de obter uma visão clara da área de trabalho; e/ou durante tempestades de chuva, com

FORTG

raios ou ventos fortes, momentos estes em que as condições climáticas possam tornar inseguro o uso do produto.

- Para evitar reclamações sobre o barulho, em geral, opere o produto entre 08h00 e 18h00 durante a semana e 10h00 a 17h00 nos finais de semana. Salvo normas próprias de condôminos fechados. **NOTA:** Verifique e siga os regulamentos locais sobre o nível sonoro e as horas operacionais para o produto.

ATENÇÃO

Deve ser considerada perigosa para terceiros uma área no perímetro de 15m a partir do ponto de corte em que o operador se encontra. Fita reflexiva amarela de advertência e/ou sinais de alerta devem ser colocados ao redor do perímetro de trabalho.

- Inspeccione todo o Aparador de Cerca Viva FORTG PRO antes do uso, tal como parafusos soltos e/ou procure por vazamento de combustível. Certifique que o mecanismo de corte esteja instalado de forma correta e firme.
- Verifique a condição da área de trabalho para evitar quaisquer acidentes prováveis, atingindo obstáculos ocultos, tal como tocos, galhos, pedras, latas, cacos de vidro, cerca de arame etc.
- Quando a poda for realizada por duas ou mais pessoas, simultaneamente, o cuidado deve ser redobrado, ter acesso visual de todos à volta e saber bem da localização e proximidade entre todos. De modo a manter uma distância suficiente e garantir a segurança.
- Para a operação de poda, segure as Alças firmemente com ambas as mãos. Coloque os pés ligeiramente afastados, pouco mais abertas que a

largura dos ombros, para que seu peso seja distribuído uniforme e sempre mantenha uma postura estável durante o trabalho.

- Se o Aparador de Cerca Viva à Gasolina 26CC 900W 700mm FG9160 FORTG começar a sacudir ou vibrar em demasiado, desligue o motor e verifique todo o Aparador de Cerca Viva. Não utilize até que o caso seja corrigido.
- Mantenha todas as partes do seu corpo longe da lâmina de corte, e/ou longe de superfícies quentes.
- Enquanto o motor estiver em funcionamento não toque no silenciador, vela de ignição ou partes metálicas do motor, pois há o risco de queimadura por aquecimento das partes ou choque elétrico se em contato com a pele.
- Sempre certifique de desligar o motor antes de executar qualquer manutenção, procedimentos de verificação ou trabalho na máquina principal.
- O operador deve ter cuidado com peças metálicas, pois estas alcançam temperaturas elevadas assim que o motor é ligado e continuam quentes por um tempo após o desligamento.
- Quando substituir o mecanismo de corte, lâmina, ou qualquer outra peça, ou até quando substituir o óleo lubrificante, assegure-se usando apenas produtos adequados para as medidas e potência do motor especificamente.
- Não utilize outros acessórios no Aparador de Cerca Viva à Gasolina FG9160, se não os que acompanham o próprio produto.
- No caso de substituição de peças ou manutenção, reparo não descrito neste manual, entre em contato com a FORTG.

- Sob nenhuma circunstância desmonte ou altere o produto. Isso implicará em danos ou funcionamento inadequado, o que destitui também a obrigatoriedade de cobertura da garantia por detrimento de manutenção indevida efetuada por terceiros não-autorizados.
- **O aparador de cerca viva só deve ser usado para aparar sebes ou arbustos pequenos. É proibido cortar outros tipos de material. Não utilize o aparador de cerca viva como uma alavanca para levantar, mover ou quebrar objetos, nem o trave em suportes fixos. É proibido aplicar máquinas ou aplicações que não sejam as indicadas pelo fabricante na tomada de força do aparador de cerca viva. Não o utilize para podar árvores ou aparar grama.**

5. Abastecimento

5.1. Geral

- O motor 2T (2 tempos) da FORTG PRO é projetado para funcionar com combustível misto, sendo uma parte de gasolina e outra de óleo. Não armazene combustível ou reabasteça o tanque do motor em área onde haja caldeira, fogão, lenha, faíscas elétricas, faíscas de solda ou qualquer fonte de calor e/ou ignição que possa inflamar o combustível ou vapor de gasolina durante o abastecimento.
- Nunca fume durante a operação do Aparador de Cerca Viva ou próximo ao seu tanque de combustível.
- Reabasteça após refrigerar o motor. Ao reabastecer o tanque, sempre desligue o motor e deixe-o arrefecer. Verifique com cuidado se ao redor não há faíscas ou chamas que ofereçam perigo.

- **Em caso de derramar combustível durante o reabastecimento, limpe bem os resíduos e feche bem a tampa do tanque antes de dar partida no motor.**
- Quando transportar o produto manualmente, use capa de proteção na peça de corte se necessário, levante o produto e transporte-o prestando atenção à lâmina.
- Transporte o Aparador de Cerca Viva para um local a 3m, ou mais, de distância de onde foi reabastecido antes de ligar o motor.
- Nunca transporte o produto de carro em estradas ruins por longas distâncias sem retirar todo o combustível do tanque de combustível. Se o fizer, combustível pode vazar do tanque durante o transporte e causar acidentes.
- Escolha solo descoberto, ao ar livre, para abastecer e afaste-se, pelo menos, 3m de distância do ponto de abastecimento antes de dar partida no motor.

5.2. Requisitos para Abastecimento

- Armazene a gasolina ou mistura gasolina/óleo em local seco, fresco, em recipiente aprovado, hermeticamente fechado para limitar a entrada de umidade e ar adicional (oxigênio).
- Umidade e ar causam o desenvolvimento de verniz e goma, tornando o combustível inútil. Mistura de gasolina e gasolina/óleo armazenada envelhece e perde sua octanagem e volatilidade.
- Não misture gasolina/óleo mais do que pretende usar em 30 dias, e 60 dias quando o estabilizador de combustível é adicionado.

5.3. Mistura de Combustíveis

RAZÃO DE MISTURA RECOMENDADA GASOLINA 25: ÓLEO 1

Misture uma gasolina regular (com chumbo ou sem chumbo, sem álcool) e um óleo de motor de qualidade comprovada para motores de dois tempos de ar refrigerado.

Gráfico de Mistura 25:1

Litro de Gasolina	0,5	1	1,5	2	2,5
Óleo de 2 tempos (ml)	20	40	60	80	100

5.3.1. Avisos

- Escolha solo plano e descoberto para abastecimento.
- Mova-se, pelo menos, 10 pés (3 metros) de distância do ponto de abastecimento antes de arrancar o motor.
- Pare o motor antes de reabastecer a unidade. Neste momento, certifique-se de agitar suficientemente a gasolina misturada no recipiente.

5.3.2. Cuidados Necessários

Para manter e prolongar a vida útil de seu motor, evite:

- **COMBUSTÍVEL SEM ÓLEO (GASOLINA CRUA)** – Causará sérios danos às partes internas do motor muito rapidamente.

- **GASOHOL** – Pode causar deterioração das peças de borracha e/ou de plástico e a interrupção da lubrificação do motor.
- **ÓLEO PARA USO DE MOTOR DE 4 CICLOS** – Pode causar entupimento da vela de ignição, bloqueio da porta de escape ou apreensão do anel de pistão.
- No caso de armazenar o produto por um longo período, limpe o tanque de combustível depois de esvaziá-lo. Em seguida, ligue o motor e execute o combustível residual seco do carburador.
- No caso de jogar fora o recipiente de mistura de óleo usado, o faça somente em um local de depósito autorizado.

5.3.2.1. Referente à agitação

- Meça as quantidades de gasolina e óleo para serem misturadas.
- Coloque um pouco da gasolina em um recipiente de combustível limpo e aprovado.
- Despeje em todo o óleo e agite bem por 10 segundos.
- Despeje no resto da gasolina e agite novamente por, pelo menos, um minuto. Como alguns óleos podem ser difíceis de agitar dependendo do ingrediente do óleo, agitação suficiente é necessária. Cuidado que, se a agitação for insuficiente, há um aumento do risco de apreensão prematura do pistão devido à mistura não ter sido suficiente.

5.3.3. Abastecendo a Unidade

- Desaperte e remova a tampa do combustível. Deixe a tampa em uma superfície limpa.
- Coloque combustível no tanque de combustível a 80% da capacidade total.
- Aperte a tampa de combustível de forma segura e limpe qualquer respingo de combustível ao redor da unidade.

6. Operação

6.1. Partida do Motor

- Ao ligar pela primeira vez depois de colocar combustível na máquina, empurre a bomba de escova até que o combustível se esgote no tubo transparente. Em seguida, feche o afogador. Afogar pode não ser necessário ao reiniciar logo após parar o motor.
- Puxe o gatilho do acelerador e pressione o botão de bloqueio para colocar a alavanca na posição START.
- Deslize o interruptor de ignição para o lado do motor para ajustá-lo na posição ON.
- Repouse a unidade em um lugar firme. Puxe o botão de arranque rapidamente.

OBSERVAÇÃO: Evite puxar a corda até o fim ou devolvê-la soltando o botão. Tais ações podem causar falhas do acionador.

- Quando o motor tiver arrancado, gradualmente, abra o afogador.
- Deixe o motor aquecer por meio minuto antes de iniciar a operação.
- Caso o motor não arranque apesar de diversas tentativas, abra o afogador e repita puxando a corda ou remova a vela de ignição e seque-a.

6.2. Parada do Motor

- Solte o gatilho do acelerador e opere o motor em velocidade de marcha lenta por meio minuto.
- Deslize o interruptor de ignição para a posição STOP.

NOTA

- Exceto por uma emergência, evite parar o motor enquanto puxa o gatilho do acelerador.
- Se o motor não para ao colocar o interruptor de ignição para a posição parar, feche a alavanca do afogador e pare o motor. Após essa parada emergencial, contate a FORTG.

6.3. Ajuste de Velocidade da Marcha Lenta

Quando o motor tende a parar com frequência no modo de marcha lenta, gire o parafuso de fixação de marcha lenta no sentido horário. O motor deve estar aquecido antes do ajuste de velocidade da marcha lenta.

NOTA: Quando as lâminas de corte continuarem em movimento depois de soltar o gatilho do acelerador, gire o parafuso de ajuste de marcha lenta no sentido anti-horário.

6.4. Trabalho

- Esta máquina é projetada de modo a cortar galhos de até 28mm de espessura. Cortar galhos muito grossos ou cabos de metal não só pode quebrar os dentes da lâmina, mas também danificar o mecanismo de acionamento.
- Ao aparar folhas e galhos finos, guie as lâminas desenhando um semicírculo na superfície e obterá um acabamento melhor.
- Operar o motor em alta velocidade com as lâminas emperradas pode reduzir a vida útil das peças da embreagem. Quando as lâminas ficarem emperradas por galhos grossos, pare imediatamente a operação e retire os objetos da unidade depois de parar o motor. Ao aparar galhos comparativamente grossos, mova sua unidade lentamente para frente e para trás como uma serra, e eles podem ser cortados para um bom acabamento.

NOTA

Quando uma nova unidade é operada pela primeira vez, nos primeiros minutos, graxa pode sair da caixa de engrenagens. Mas, uma vez isto é o excesso de graxa, não há nenhum motivo para alarme. Para a próxima utilização apenas limpe com o motor parado.

6.5. Técnicas para Aparar Cercas Vivas

Apare os lados de uma cerca viva primeiro e depois a parte de cima.

6.6. Corte Vertical

- Com o modelo de lâmina de 2 lados use um corte de arco de baixo para cima, então para baixo, para usar os dois lados das lâminas.

6.7. Corte Horizontal

A fim de obter os melhores resultados de corte, incline ligeiramente a lâmina (5°-10°) na direção de corte. Corte lentamente, especialmente com sebes espessas.

7. Manutenção

Manutenção, substituição ou reparo do Aparador de Cerca Viva de controle de emissões e sistemas pode ser realizado por qualquer indivíduo ou estabelecimento de reparo de motor não rodoviário.

7.1. Gráfico de Manutenção

	Sistemas/ Componentes	Procedimento	Antes do uso	Cada 25 hrs depois	Cada 50 hrs depois	Cada 100 hrs depois	Nota
MOTOR	Vazamento de combustível	limpe	✓				
	tanque de combustível, filtro de combustível	Inspecione e/ou limpe	✓	✓			substitua, se necessário
	parafuso de ajuste de marcha lenta	consulte o capítulo sobre ajuste de velocidade de marcha lenta	✓				se necessário, substitua o carregador
	vela de ignição	limpe e reajuste			✓		FOLGA: 0.65 mm
	vela de ignição	folga da vela					substitua, se necessário

	aletas do cilindro, ventilação de arrefecimento do ar de admissão	limpe		✓			
	silenciador, absorvedor de faíscas, porta de escape do cilindro	limpe			✓		
APARADOR	gatilho do acelerador, interruptor de ignição	verifique a operação	✓				
	peças de corte	substitua se algo estiver errado	✓				
	caixa de engrenagens	lubrifique		✓			
	parafusos/porcas/parafusos	aperte e/ou substitua	✓			✓	parafusos de não ajuste
	proteção de detritos	certifique-se de anexar	✓				

7.2. Filtro de Ar

O filtro de ar, se entupido, reduzirá o desempenho do motor. Verifique e limpe o elemento filtrante em água morna e sabão, conforme necessário. Seque completamente antes de instalar. Se estiver danificado substitua por um novo.

7.3. Filtro de Combustível

Quando o motor funciona com pouco combustível, verifique a tampa do combustível e o filtro de combustível quanto a bloqueio.

7.4. Vela de Ignição

Falha de partida e falhas de ignição são causadas por uma vela de ignição entupida. Limpe-a e verifique se a folga da vela está no intervalo correto. Para uma vela sobressalente, use o tipo correto.

VELA SOBRESSALENTE É A LD L8RTF.

NOTA: Instale a vela de ignição, primeiro gire a vela até apertá-la com os dedos e, em seguida, aperte mais um quarto de volta com uma chave de soquete.

TORQUE DE APERTO: 87~121 pol.-lbs (9.8~13.7 N.m.)

7.5. Silenciador

- Inspeccione periodicamente o silenciador quanto a elementos de fixação soltos, quaisquer danos ou corrosão. Se algum sinal de vazamento de escape for encontrado, pare de usar a máquina e a repare imediatamente, não o fazer podendo acarretar no incêndio do motor.

7.5.1. Limpando o Silenciador

- Retire o silenciador, insira uma chave de fenda na ventilação e limpe qualquer acúmulo de carbono na abertura da exaustão do silenciador e na

porta de escape do cilindro ao mesmo tempo.

- Aperte todos os parafusos e conexões.
- Verifique se algum óleo ou graxa se acumulou entre o revestimento de embreagem e o tambor, e foi eliminado com gasolina sem óleo e sem chumbo.

7.8. Armazenamento Correto

Após o fim dos trabalhos do dia com a ferramenta, é importante seguir os passos abaixo para a sua correta armazenagem.

1. Lubrifique a lâmina para evitar ferrugens;
2. Esvazie o tanque de combustível e coloque a tampa de volta;
3. Remova a vela de ignição e despeje uma pequena quantidade de óleo no Cilindro;
4. Gire o eixo de manivela várias vezes usando a corda de arranque para distribuir o óleo. Coloque a vela de ignição de volta;
5. Enrole o motor com uma folha de plástico;
6. Armazene o aparador em lugar seco, de preferência não em contato direto com o chão e longe de fontes de calor.

7.6. Instruções Gerais de Manutenção

• Absorvedor de Faíscas

O silenciador está equipado com um absorvedor de faíscas para evitar que o carbono em brasa saia da saída de escape. Periodicamente escove e limpe, se necessário, com uma escova de aço.

• Ventilação de Arrefecimento do Ar de Admissão

Limpe as aletas do cilindro com ar comprimido ou uma escova, pois se resíduos ficarem presos e causarem obstruções em torno da ventilação de arrefecimento do ar de admissão ou entre as aletas do cilindro, poderá causar superaquecimento do motor, o que, por sua vez, poderá causar falha mecânica em no equipamento Aparador de Cerca Viva FORTG.

• Lâminas

- Lubrifique as lâminas a cada abastecimento do tanque de gás.
- Certifique-se de que os parafusos da lâmina estão bem apertados.
- O conjunto de lâminas é projetado para automaticamente compensar qualquer folga entre as lâminas.

• Afição

- Lubrifique as lâminas a cada abastecimento do tanque combustível.
- Certifique-se de que os parafusos da lâmina estão bem apertados.
- O conjunto de lâminas é projetado para automaticamente compensar qualquer folga entre as lâminas.

- Mantendo a lima ou afiador em um ângulo de 45° à lâmina, afie sempre na direção da aresta de corte.

NOTA: Limas cortam apenas em uma direção; levante a lima da lâmina ao retornar para uma nova passagem.

- Retire todas as rebarbas da borda da lâmina com uma pedra de amolar, com cuidado para remover o mínimo de material possível.

- Antes de recolocar as lâminas afiadas, remova limalhas e aplique graxa.

- Não tente afiar uma lâmina danificada: troque-a ou leve-a a uma revendedora de serviços de manutenção.

• Caixa de Redução

- **Reabasteça a caixa de engrenagens a cada 25 horas de trabalho.**

- Use a bomba de lubrificação. Alimente graxa até que saia da base das lâminas.

8. Quadro de Soluções

8.1. Falha de Partida

VERIFICAR		CAUSAS POSSÍVEIS		AÇÃO
Tanque de combustível	→	combustível incorreto	→	drene-o e com o combustível correto
filtro de combustível	→	o filtro de combustível está entupido.	→	limpe
parafuso de ajuste do carburador	→	fora do intervalo normal	→	ajuste ao intervalo normal
fáscas (nenhuma fásca)	→	vela de ignição está entupida/molhada	→	limpe/sequa
	→	folga da vela está incorreta	→	corrija (FOLGA: 0.65 mm)
vela de ignição	→	desconectada	→	reaperte

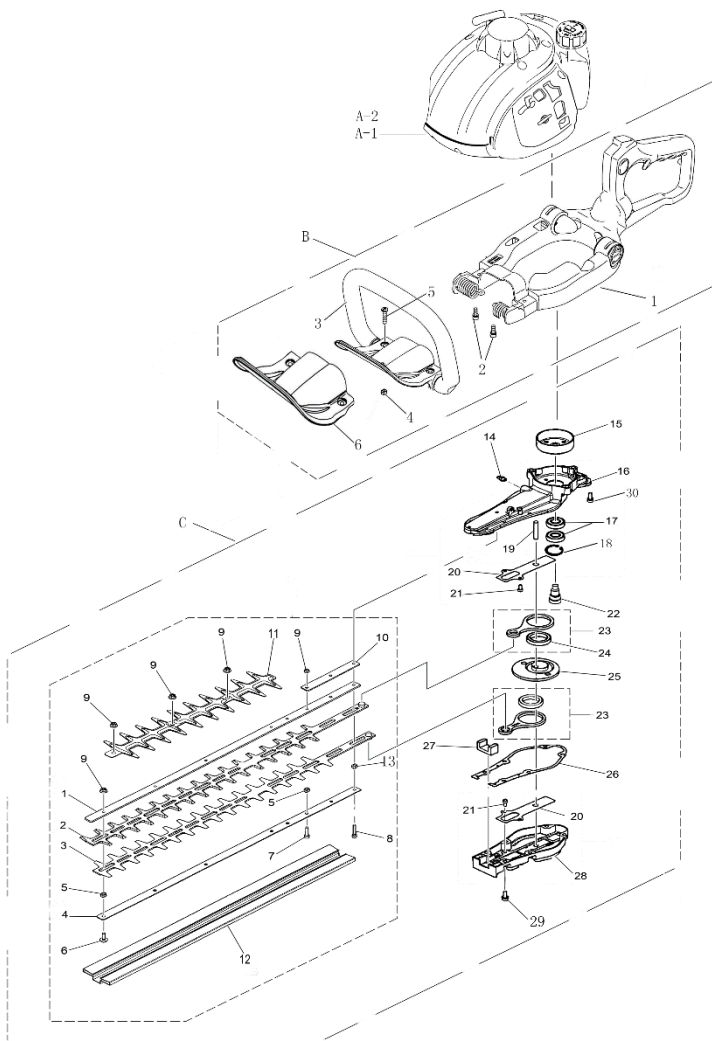
8.2. Motor com Dificuldades

VERIFICAR		CAUSAS POSSÍVEIS		AÇÃO
Tanque de combustível	→	combustível incorreto ou obsoleto	→	drene-o e com o combustível correto
parafuso de ajuste do carburador	→	fora do intervalo normal	→	ajuste ao intervalo normal
silenciador,	→	carbono é acumulado	→	limpe

FORTG

cilindro (porta de escape)				
filtro de ar	→	entupido com poeira	→	lave
aleta do cilindro, tampa do ventilador	→	entupido com poeira	→	limpe

09. Visão Explodida - Ferramenta



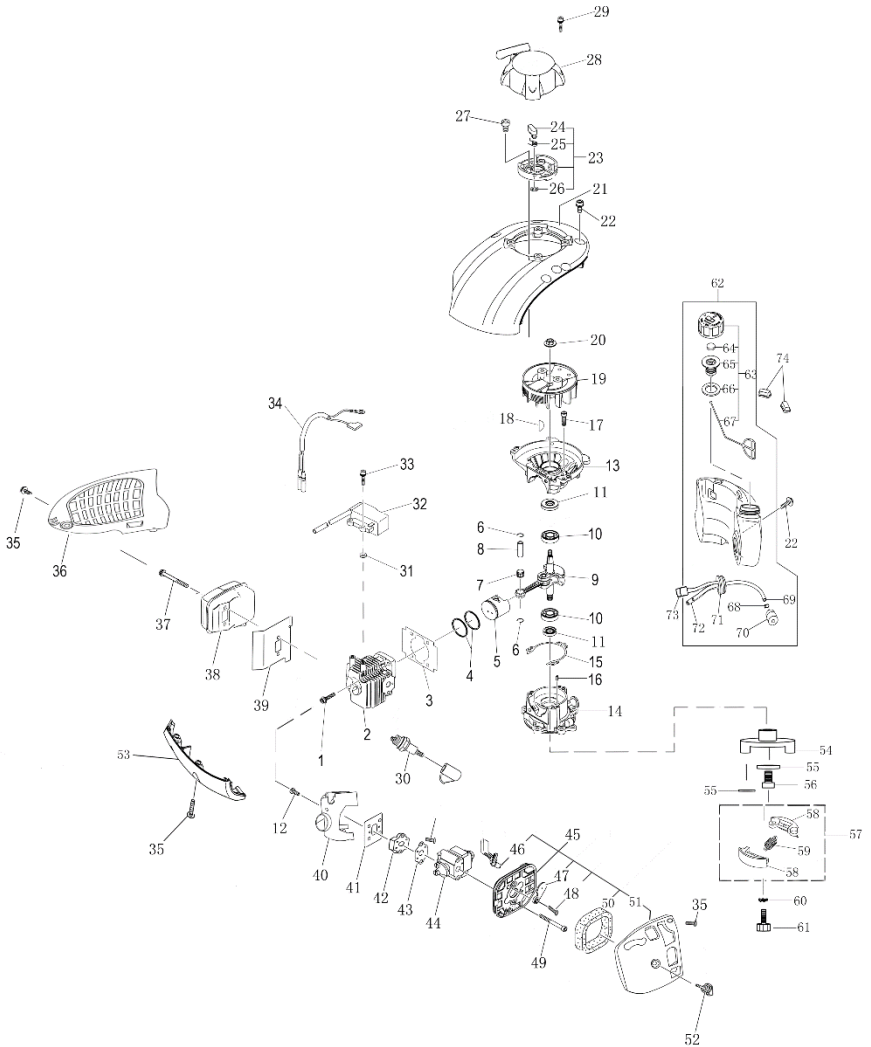
FORTG

Visão Explodida - Ferramenta			
Nº	Código	Item	QTD
A-1		Motor	
A-2		Motor	1
B			1
1	4040202		1
2	9SECQC5-16	Parafuso	2
3	4040204		1
4	9NDQ06		2
5	9SECQC6-35	Parafuso	2
6	4040502	Protetor	1
C			1
1	4080304	Placa guia	1
2	4080402	Lâmina Superior	1
3	4080402	Lâmina	1
4	4080305	Placa guia	1
5	4080206	Arruela	7
6	9SECQC5-20	Parafuso M5X20	5
7	9SECQC5-25	Parafuso M5X25	1
8	9SECQC5-35	Parafuso M5X35	2
9	9NDQ0501	Noz M5	7
10	4080306	Lâmina de Placa	1
11	4080307	Placa de dente sem corte	1
12	4040312	Lâmina de Proteção	1
13	4080209	Arruela	1
14	403C04C01	Entrada de Graxa	1
15	40307C01	Tampa da Embreagem	1
16	40301C02	Cárter Superior	1
17	9CR600101	Rolamento 6001-2RS	2
18	4060128	Anel 28	1
19	9PA0640A	Pino 6x40	1
20	4080205	Arruela	2
21	9SACQC4-12	Parafuso M4X12	4
22	40310C06	Eixo de Engrenagem	1
23	4031102	Haste de Torque	2

FORTG

24		Rolamento 6108-2RS	2
25	40311C02	Grande engrenagem	1
26	4080202	Arruela	1
27	4080215	Feltro	1
28	40303C01	Cárter	1
29	9SECQC5-16	Parafuso M5X16	8
30	9SECQC6-20	Parafuso M6X20	3

10. Visão Explodida - Motor



FORTG

Visão Explodida - Motor

N°	Código	Item	QTD
1	9SACQC5-20B	Parafuso sextavado interno M5 × 20	2
2	40302C01	Cilindro 1E34F	1
3	4080211	Vedação de Cilindro 1E34F	1
4	4060106	Anel Pistão 1E34F	2
5	2022001	Montagem do Pistão 1E34F	1
6		Mola de retenção do pino do pistão	2
7	9NR081111	Pequeno rolamento de agulhas	1
8		Pino de Pistola	1
9	4020103	Eixo de Manivela	1
10	9DB600105	Rolamento 6001	2
11	2070102	Pequena Vedação de Óleo	2
12	9SECQC4-12	Parafuso M4X14	2
13	40301C05	Caixa de Manivela - Esquerda	1
14	40301C06	Caixa de Manivela - Direita	1
15	4080212	Caixa de Vedação	1
16		Pino de Localização	2
17	9SACQC5-30	Parafuso M5X30	4
18	2080101	Chave de Semicírculo	1
19	4021001	Volante XY-6846	1
20	9NHD0802	Castanha M8	1
21	4040302	Tampa de Arranque - A (RAL3020)	1
22	9SECQC5-20A	Parafuso M5X20	5
23	4022201	Iniciar Rosqueamento	1
24		Dedo Inicial	1
25		Mola de Torção de Dedo	1
26		Argola de Dedo	1
27	9SACQC6-14	Parafuso M6X14	2
28	4022203	Montagem Inicial	1
29	9SECQC4-14B	Parafuso M4X14	4
30	1021101	Vela de ignição LD L7T	1
31	1080201	Vedação	2
32	4050101	Ignição (sem amortecimento)	1
33	9SACQC4-20	Parafuso M4X20	2
34		Interruptor Liga/Desliga	1
35	9SIGA4.2-14	Parafuso ST4.2X14	6

FORTG

36	4040103	Capa de silenciador (preto)	1
37	9SACQC5-50	Parafuso M5X50	2
38	4021201	Amortecedor	1
39	4080213	Vedação do Amortecedor	1
40	4040304	Protetor Térmico - A	1
41	4080210	Vedação do Tubo de Entrada	1
42	4040602	Tubo de Entrada - A (Aparador de Cerca Viva)	1
43	4080203	Vedação do Carburador	1
44	4020801	Carburador MR11C1-5 Cubo	1
45	4021401	Filtro de Ar - A	1
46		Alça do Amortecedor	1
47		Acelerador	1
48		Parafusos auto-roscantes ST3.2 * 10	1
49	9SECQC5-50	Parafuso M5X50	2
50		Esponha do filtro de ar	1
51		Tampa do filtro de ar	1
52		Botão de filtro vazio	1
53	4040102	Tampa da cabeça do cilindro (172C)	1
54	40308C01	Montagem da embreagem	1
55	9WFAQ0616	Almofada plana	3
56	9SBDQC6-14	Parafuso sextavado	1
57	4021301	Embreagem	1
58		Protetor de Casco	2
59		Mola de embreagem	1
60	9WWQ0803	Vedação	2
61	9SGDQC06A	Parafuso de passo sextavado M6 x 2	2
62	4020201	Pote de Óleo - A	1
63		Conjunto de Tampa de Combustível	1
64		Filtro do respirador	1
65		Respirador	1
66		Vedação de tampa de combustível	1
67		Dosador de Combustível	1
68		Engate	1
69		Mangueira de combustível	1
70		Filtro de Combustível	1
71		Soquete do Filtro de Combustível	1
72		Mangueira de Retorno de Combustível	1

FORTG

73		Montagem do Respirador	1
74	4070402	Tanque de combustível anti-vibração	2

11. Termo de Garantia FORTG

- O prazo de garantia é de 6 (seis) meses, sendo 03 (três) meses de garantia legal mais 03 (três) meses de garantia concedida pela FORTG. O prazo de garantia inicia da data da compra pelo consumidor final, que deve ser comprovada mediante apresentação da nota fiscal de compra.
- A garantia será concedida na forma acima descrita, somente nos postos de serviços autorizados.
- A garantia se restringe exclusivamente à substituição e conserto de quaisquer peças com defeito de fabricação, observando os termos da lei e deste manual.
- A garantia só estará assegurada se as peças consideradas defeituosas forem substituídas pela Assistência Autorizada FORTG PRO, mediante análise que revele, satisfatoriamente para o fabricante, a existência do defeito de fabricação reclamado.
- Os termos desta garantia não serão aplicáveis a nenhum produto que venha apresentar defeito decorrente de uso inadequado, negligência ou acidente, ou ainda, que tenha sido reparado ou alterado fora de uma Assistência Autorizada FORTG PRO.
- Peças que apresentem desgaste natural decorrente do uso não têm cobertura da garantia.

Cancelamento da Garantia

- Danos decorrentes de mau uso ou acidente causado pelo proprietário ou terceiro.
- Danos decorrentes de caso fortuito ou força maior.
- Uso em desacordo com o manual de instrução, operação e manutenção do fabricante.
- Violações ou consertos feitos fora da assistência técnica FORTG
- Transporte e armazenamento inadequado.

Reservamos o direito de alterar as especificações e/ou as ilustrações neste manual, assim como termo de garantia, sem aviso prévio e sem incorrer na obrigação de efetuar as mesmas modificações nos produtos anteriormente vendidos.

Contate a FORTG PRO:

CENTRAL DE ATENDIMENTO



Ligue
11 3508 9979

Horário de Funcionamento:
de Segunda à Sexta-feira das 8h às 18h

 [**sac@fortg.com.br**](mailto:sac@fortg.com.br)