

FORTG

MACACO HIDRÁULICO TIPO JACARÉ REBAIXADO 3 TONELADAS FG8868

MANUAL DO USUÁRIO

ESPECIFICAÇÕES

Capacidade 3 Toneladas • **Tipo** Hidráulico

Rodas Fixo 7.5cm • **Rodízios** Móvel 6cm

Sapata 2.2 polegadas

Altura Mínima 75mm • **Altura Máxima** 508mm

Dimensões 77x35x19cm

Peso 34 Kg • **2 Hastes** 60cm

Atenção: Leia as instruções com cuidado, memorize os requisitos de segurança, avisos e precauções.

Instruções de Segurança

- Não utilize esse produto acima da capacidade nominal apresentada neste manual.
- Este Macaco Hidráulico foi desenvolvido para ser utilizado apenas em superfícies planas, rígidas e que possam suportar o peso do objeto a ser elevado. A utilização em superfície inadequadas pode resultar em instabilidade ou perda de eficiência de elevação.
- Utilize apenas para elevação, após elevar o objeto faça uso de calços.
- Verifique sempre o Macaco Hidráulico para possíveis avarias e danos em sua estrutura ou peças avulsas. Peças quebradas, rachadas ou faltantes devem ser substituídas antes de utilizar a ferramenta.
- Não deve ser feita qualquer alteração no produto, pois pode afetar seu funcionamento, qualquer tipo de troca deve ser feita por pessoal autorizado.

- Não fique abaixo ou sobre o objeto a ser elevado durante a utilização do Macaco Hidráulico. Use cavaletes de sustentação para longos períodos ou caso seja necessário que o operador trabalhe abaixo do objeto içado.
- Nunca mova o objeto (veículo) elevado pelo macaco.
- No caso de elevação de veículos, levante-o de acordo com as partes indicadas no mesmo, e faça uso de cavaletes após atingir a elevação desejada. As partes indicadas podem ser encontradas como marcações ou no manual do usuário do fabricante.
- Eleve o objeto sempre no centro da sapatada.

Operando a Ferramenta Funcionamento

A unidade de energia do macaco consiste em êmbolo, cavidade do êmbolo, reservatório de óleo hidráulico, cilindro e pistão.

Um movimento ascendente da alça do macaco retira óleo do reservatório para dentro da cavidade do êmbolo. A pressão hidráulica fecha uma válvula que mantém o óleo na cavidade.

Um movimento descendente da alça do macaco força o óleo para dentro do cilindro, empurrando para fora o pistão e elevando a sela. Observação: Como recurso de proteção, quando o pistão atinge a extensão máxima, óleo suficiente retorna para o reservatório para evitar uma extensão exagerada do pistão e possíveis danos ao macaco.

Quando a válvula de liberação está aberta, o óleo flui de volta para o reservatório, fazendo com que o pistão se retrai, baixando a sela.

Para anexar a alça

- A. Insira a alça inferior no soquete de alça na parte superior.
- B. Encaixando o pino na extremidade inferior da alça encaixa no slot do soquete para travá-la.

Para levantar ou baixar o veículo

- A. Coloque o veículo na opção estacionado (ou em marcha ré em transmissões manuais) e puxe o freio de emergência (freio de mão).
- B. Feche a válvula de liberação do macaco girando a alça no sentido horário.
- C. Bloqueie as rodas do veículo que não estejam sendo elevadas.
- D. Centralize o macaco sob a carga para que a sela entre em contato firmemente com a carga e não escorregue. (consulte o manual do proprietário do veículo para localizar os pontos de elevação aprovados no veículo).

E. Bombeie a alça do macaco até que a sapata se aproxime do contato com o veículo. Verifique se a sapata está centralizada e entrará em contato firmemente com o ponto de elevação.

F. Continue bombeando a alça do macaco para levantar o veículo a uma altura ligeiramente acima dos suportes do macaco ou outros suportes. Em seguida, gire a alça lentamente no sentido anti-horário para abrir a válvula de liberação e baixar o veículo nos suportes.

Aviso: Para evitar beliscões ou esmagamentos nas mãos ou nos pés, mantenha-os sempre afastados da articulação do macaco e da área de contato com o solo ao baixar o veículo. O macaco é apenas um dispositivo de elevação. Não mova ou desloque o veículo enquanto ele estiver sobre o macaco.

Manutenção Limpeza e Cuidados

O produto deve ser mantido de acordo com estas instruções.

Você não deve modificar este produto de forma alguma.

A. Antes de usar, uma inspeção completa deve ser feita no macaco. Procure por rachaduras nas soldas, peças dobradas, danificadas, soltas, desgastadas ou ausentes.

B. Inspeção apenas de acordo com este manual.

C. Se o macaco tiver sido submetido a carga ou impacto anormal (abuso), faça uma inspeção imediata. Leve o produto a um representante de serviço ao cliente local para uma inspeção autorizada antes do uso.

Para adicionar óleo hidráulico ao macaco

A. Posicionamento em terreno nivelado, com a sapata completamente abaixada e o macaco em terreno nivelado, desparafuse e remova o plugue de enchimento de óleo.

B. Remoção do plugue, desparafuse e remova o plugue de enchimento de óleo.

C. Preenchendo o reservatório de óleo, usando uma boa quantidade de óleo hidráulico SAE 5W, preencha o reservatório de óleo até a base da rosca no orifício de preenchimento de óleo.

D. Substituição do plugue, substitua e aperte o plugue de enchimento de óleo. Não permita que sujeira ou detritos entrem no sistema.

Para substituir o óleo hidráulico do macaco

A. Abrindo a válvula de liberação, abra a válvula de liberação girando o manípulo no sentido anti-horário.

B. Removendo o plugue, remova o plugue de preenchimento de óleo.

C. Vire todo o macaco para que todo o óleo antigo drene pelo orifício de preenchimento de óleo.

Observação: ao drenar o óleo, use um recipiente adequado e siga sempre todas as diretrizes locais e estaduais de descarte de resíduos.

D. Nivelando o macaco, após todo o óleo antigo sair do macaco, vire-o de volta para uma posição nivelada e preencha com óleo novo.

E. Liberando o ar pressurizado, bombeie rapidamente a alça do macaco de 6 a 8 vezes para liberar qualquer ar pressurizado.

F. Preenchendo com óleo novo, utilizando uma boa quantidade de óleo hidráulico SAE 5W, encha o reservatório até a base no orifício de preenchimento de óleo. Substitua e aperte o plugue de preenchimento de óleo. Não permita que sujeira e detritos entrem no sistema.

Importante: ao adicionar ou substituir o óleo, sempre use óleo hidráulico SAE 5W novo e de boa qualidade. Nunca use fluido de freio, álcool, glicerina, óleo de motor detergente ou óleo sujo de qualquer tipo. O uso inadequado de óleo causará danos internos graves ao macaco.

Lubrificação

A. Óleo quando necessário, utilize óleo lubrificante em todas as peças móveis quando necessário (articulações dos braços, rodas dianteiras e rodízios traseiros).

Armazenagem

Ao armazenar o macaco, sempre deixe a sapata na sua posição mais baixa (abaixada). É recomendado que o macaco seja armazenado em um local seco, com todas as rodas tocando o chão em uma posição relativamente nivelada.

Prevenção contra ferrugem

Verifique o cilindro e o pistão da bomba a cada dois meses (ou mais cedo, dependendo do uso) em busca de sinais de ferrugem ou corrosão. Limpe conforme necessário, e de preferência com um pano embebido em óleo.

Resolução de Problemas

A. Não desce completamente.

Causas: Ar no sistema hidráulico ou Válvula de alívio emperrada.

Solução: Drene o ar do sistema hidráulico ou Tire a carga e limpe a válvula.

B. Não suporta o peso.

Causas: Válvula de alívio aberta.

Solução: Feche a válvula.

C. Não eleva toda sua extensão.

Causas: Nível de óleo baixo ou Ar no sistema hidráulico.

Solução: Preencha até atingir o nível correto ou Drene o ar do sistema hidráulico

D. Elevação fraca.

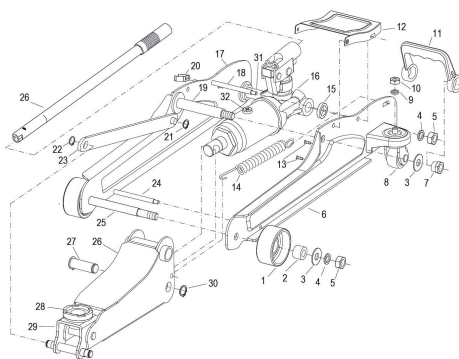
Causas: Ar no sistema hidráulico, Óleo sujo ou Válvula de alívio não está fechada por completo.

Solução: Drene o ar do sistema hidráulico. Troque o óleo (recomendado óleo SAE 5W). Feche a válvula

E. Não consegue elevar.

Causas: Peso excessivo, Válvula de alívio aberta ou Nível de óleo baixo.

Solução: Diminua ou retire o peso. Gire a válvula no sentido horário e depois aperte. Preencha até atingir o nível correto.



N°	Descrição	Qtd.	N°	Descrição	Qtd.
1	Receção frontal	2	17	Carcaça Direita	1
2	Bucha	2	18	Eixo	1
3	Arruela lisa	4	19	Braço de Elevação	1
4	Arruela elástica n°12	4	20	Clipe	1
5	Porca M12	4	21	Anel C n°12	4
6	Carcaça Esquerda	1	22	Anel C n°12	1
7	Porca	2	23	Haste de Articulação	2
8	Conjunto do Rodízio Traseiro	2	24	Eixo	1
9	Arruela Elástica n°8	2	25	Eixo do Rodízio Frontal	1
10	Porca M8	2	26	Conjunto do Braço de Elevação	1
11	Haste de Transporte	1	27	Eixo Mediano	1
12	Tampa do Pistão	1	28	Sapata	1
13	Parafuso M5x15	2	29	Base do Sapata	1
14	Mola de Retenção	1	30	Anel C n°17	1
15	Bucha	2	31	Base do Eixo	1
16	Cilindro	1	32	Tampa do Reservatório de Óleo	1

Termo de Garantia FORTG

• O prazo de garantia é de 06 (seis) meses, já incluso o período legal. O prazo de garantia inicia da data da compra pelo consumidor final, que deve ser comprovada mediante apresentação da nota fiscal de compra.

• A garantia será concedida na forma acima descrita, somente nos postos de serviços autorizados.

• A garantia se restringe exclusivamente à substituição e conserto de quaisquer peças com defeito de fabricação, observando os termos da lei e deste manual.

• A garantia só estará assegurada se as peças consideradas defeituosas forem substituídas pela Assistência Autorizada FORTG, mediante análise que revele, satisfatoriamente para o fabricante, a existência do defeito de fabricação reclamado.

• Os termos desta garantia não serão aplicáveis a nenhum produto que venha apresentar defeito decorrente de uso inadequado, negligência ou acidente, ou ainda, que tenha sido reparado ou alterado fora de uma Assistência Autorizada FORTG.

• Peças que apresentem desgaste natural decorrente do uso não têm cobertura da garantia.

CANCELAMENTO DA GARANTIA:

• Danos decorrentes de mau uso ou acidente causado pelo proprietário ou terceiro.

• Danos decorrentes de caso fortuito ou força maior.

• Uso em desacordo com o manual de instrução, operação e manutenção do fabricante.

• Violações ou consertos feitos fora da assistência técnica FORTG.

• Transporte e armazenamento inadequado.

Observamos o direito de alterar as especificações e/ou as ilustrações neste manual, assim como termo de garantia, sem aviso prévio e sem incorrer na obrigação de efetuar as mesmas modificações nos produtos anteriormente vendidos.

CENTRAL DE ATENDIMENTO



11 3508 9979

Horário de Funcionamento:
de Segunda à Sexta-feira das 8h às 18h

 **sac@fortg.com.br**