

SUMÁRIO

1. Introdução	02
2. Informações Técnicas	03
3. Informações de Segurança	04
4. Instalações e Ajustes	08
5. Instruções de Operação	09
6. Cuidados com o equipamento	11
7. Vista Explodida	12
8. Termos de Garantia	14

A thick, solid grey horizontal bar located at the bottom of the page, spanning most of the width.

1. Introdução

Agradecemos a preferência por adquirir um produto FORTG! Nosso objetivo é fornecer produtos de alta qualidade que satisfaçam as expectativas de nossos clientes, principalmente em custo-benefício.

Recomendamos a leitura deste manual para melhor conhecimento da estrutura, métodos para operação e demais detalhes para máximo aproveitamento e segurança. Proteja-se e a terceiros observando todas as diretivas de segurança do equipamento. O não cumprimento das instruções pode resultar em acidentes e danos permanentes à sua ferramenta FORTG.

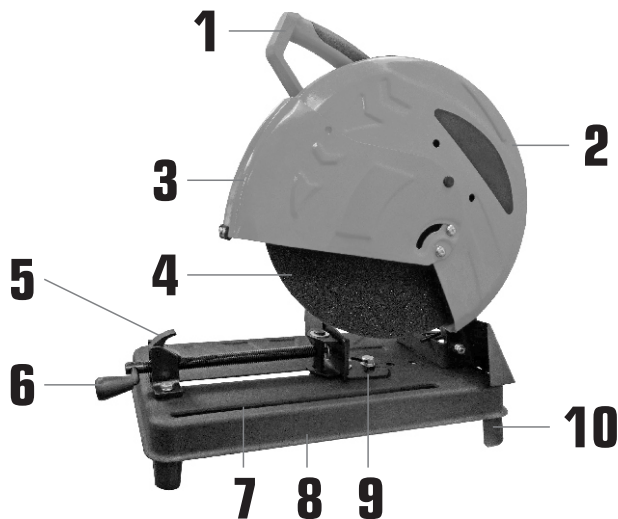
As informações a seguir não compõem parte de nenhum contrato.

Os dados aqui expostos foram obtidos no processo de produção e uso do equipamento, bem como de outras fontes. Ademais, devido a um contínuo programa de pesquisa e desenvolvimento, reservamo-nos o direito de alterar especificações que constam neste manual sem aviso prévio. Portanto, cabe ao próprio usuário a responsabilidade de averiguar se o equipamento ou processo descrito é apropriado para a finalidade pretendida.

Ao receber o seu produto FORTG verifique ao desembalar se o produto sofreu alguma avaria durante o transporte. Em qualquer eventualidade, contate-nos em tempo hábil antes de colocar em funcionamento.

Vide a última página desse manual para informações de garantia.

2. Informações Técnicas



- | | |
|-----------------------------|------------------------------|
| 1. MANOPLA | 6. MANIVELA DE AJUSTE |
| 2. PROTEÇÃO SUPERIOR | 7. VINCO DE CORTE |
| 3. PROTEÇÃO INFERIOR | 8. BASE |
| 4. DISCO DE CORTE | 9. TRANSFERIDOR |
| 5. TRAVA DA MORSA | 10. SAPATA |

SERRA DE CORTE RÁPIDO POLICORTE 2100W 355mm FG3016X

Modelo	FG3016X127	FG3016X220
Tensão	127V	220V
Frequência	60 Hz	60 Hz
Potência	2100W	2100W
Rotação	3800 rpm	3800 rpm
Tamanho do Disco	14" • 355mm	14" • 355mm
Capacidade de corte 90°		
Tubo de aço redondo oco	110mm	110mm
Tubo de aço sólido	40mm	40mm
Capacidade de corte com morse em 45°		
Tubo de aço redondo oco	110mm	110mm
Tubo de aço sólido	40mm	40mm
Diâmetro do eixo	25.4mm	25.4mm
Ruído	105 dB	105 dB
Vibração	1700m/s ²	1700m/s ²
Peso	11.6kg	11.6kg

3. Informações de Segurança



LEIA O MANUAL



USE LUVAS DE SEGURANÇA



USE PROTEÇÃO OCULAR, AUDITIVA E RESPIRATÓRIA



ALERTA DE SEGURANÇA



USE BOTAS DE SEGURANÇA



RISCO DE CHOQUE ELÉTRICO



USE CAPACETE



NÃO DEVE SER DESCARTADO EM LIXO DE RESÍDUOS



PRODUTO RECICLÁVEL



TENHA CUIDADO ESPECIAL COM PONTAS AFIADAS



VERIFIQUE SEMPRE SE OS CABOS ESTÃO EM PERFEITAS CONDIÇÕES



NÃO INSTALE/TROQUE ACESSÓRIOS COM A FERRAMENTA CONECTADA

Hz • Hertz | W • Watts | min. • Minutos | n_0 • Velocidade no Vácuo | rpm • Rotações por minuto
V • Volts | A • Amperes | \sim • Corrente alternada | --- • Corrente contínua

FABRICADO NA CHINA SOB O PADRÃO DE QUALIDADE FORTIG

AVISO

A falha em seguir todos os avisos de segurança pode resultar em choque elétrico, incêndio, dano permanente à ferramenta e/ou ferimentos graves ao operador. Siga as instruções deste manual. Não permita que a familiaridade ou a confiança no produto (adquiridas com o uso repetitivo) substitua a aderência estrita às normas de segurança do produto em questão. **Salve todos avisos e instruções para futuras referências.**

Segurança da área de trabalho:

- Mantenha o produto em uma área limpa, organizada e iluminada. Uma área desordenada ou escura pode ser um convite a acidentes.
- Mantenha a ferramenta limpa, livre de óleo e de graxa.
- Não opere ferramentas elétricas em atmosferas explosivas, como na presença de líquidos, gases e pós inflamáveis. Mesmo produtos a bateria são produtos elétricos que podem criar faíscas nesses ambientes.
- Este equipamento não pode ser exposto à chuva. Água entrando em uma ferramenta elétrica aumentará o risco de choque elétrico.
- Mantenha distância de espectadores e crianças enquanto estiver operando a ferramenta. Isso pode evitar distrações e acidentes.
- Observe o ambiente de trabalho atentamente. Muitos ambientes podem ter encanamentos, eletricidade, radiadores, refrigeradores. Evite a exposição desnecessária a choques elétricos ou vazamentos.

Segurança Elétrica:

- Tenha cuidado com o cordão/cabo de energia, não use-o para carregar a ferramenta, não puxe-o ou desconecte a ferramenta por ele, isso pode partir o cabo. Também o mantenha longe de superfícies que possam conter óleos, calor e objetos cortantes. Isso pode ocasionar tanto o dano a sua ferramenta e descargas elétricas.
- Os plugues devem corresponder à tomada. Nunca modifique-o de forma alguma. Não faça uso de quaisquer plugues adaptadores com ferramentas elétricas aterradas. Plugues não modificados e tomadas correspondentes reduzirão o risco de choque elétrico.
- Ao operar uma ferramenta elétrica ao ar livre, use um cabo de extensão adequado. O uso de um cabo para uso externo reduz o risco de choque elétrico. Em locais com umidade, por exemplo, você pode usar uma corrente residual de alimentação protegida por dispositivo (RCD), isso reduz o riscos de choque elétrico.

Segurança Pessoal

- Não faça uso de qualquer ferramenta quando sob efeito de medicações controladas, álcool e substâncias ilícitas. Isso diminui suas habilidades motoras e mentais, fazendo com que acidentes possam ocorrer.
- Não execute outros trabalhos enquanto estiver operando a máquina. Fique sempre alerta observe o que está fazendo e use o bom senso ao operar a ferramenta. Evite usar a máquina cansado isso pode causar acidentes.
- Mantenha os equipamentos de proteção individual (EPIs) sempre ao alcance e em perfeito estado para serem utilizados.
- Para a segurança do operador, a FORTG recomenda que não se opere esta ferramenta vestindo roupas largas, com mangas ou partes que podem se prender à ferramenta. Use máscaras para proteger-se de resíduos, prenda cabelos longos, utilize capacetes, sapatos de segurança antiderrapantes, guarda-pó, protetor auricular e óculos de segurança.

ATENÇÃO: Óculos do dia-a-dia não são óculos de segurança e não protegem os olhos do operador. Utilize óculos de segurança por cima de lentes de grau, se necessário.

Usos e cuidados com a máquina

- Não force a ferramenta a executar trabalhos para os quais não foi fabricada.
- Não faça qualquer modificação ou troca de peça no equipamento. Caso seja necessário, entre em contato com a assistência mais próxima.
- Nunca use acessórios ou ferramentas danificadas. Verifique sempre sua ferramenta antes do uso.
- Não ligue máquinas elétricas com o gatilho travado, isso pode causar acidentes.
- Caso tenha feito algum ajuste na máquina, como troca de disco de corte verifique se a ferramenta utilizada não está ainda encaixada na máquina.

Serviço

- Essa ferramenta pode sofrer variação de vibração durante o uso, use sempre EPIs adequados e faça pausas durante a utilização da ferramenta.
- Não use a serra sem a proteção de disco.
- A velocidade nominal do disco não deve ser maior que a velocidade nominal da máquina. Acessórios com velocidade superior podem se fragmentar e/ou serem projetados.
- Use sempre os discos com diâmetro e furo compatíveis a sua ferramenta, discos que exijam adaptação ou não tenham o diâmetro/furo correto podem não funcionar de forma adequada e danificar a ferramenta ou causar acidentes.
- Não use essa serra para cortes de materiais como madeira e alvenaria.
- Sempre use a ferramenta de um lado só e segure na empunhadura corretamente, não faça uso da ferramenta de forma improvisada.
- No corte de objetos arredondados sempre use grampos para prevenir que ele saia do lugar e cause acidentes desnecessários.
- Nunca use discos de serra danificados, deformados ou com lâminas cegas.
- Não use suas mãos para remover qualquer resquícios de material dos discos de serra. Tenha sempre em mãos uma escova ou pinça para esse tipo de remoção, ou caso seja algo mais complexo, desmonte o disco.
- Qualquer ajuste no disco deve ser feito com a máquina desligada. Remova qualquer chave de ajuste antes de ligar a máquina. Uma chave deixada presa a uma parte rotativa da ferramenta elétrica pode resultar em ferimentos pessoais.

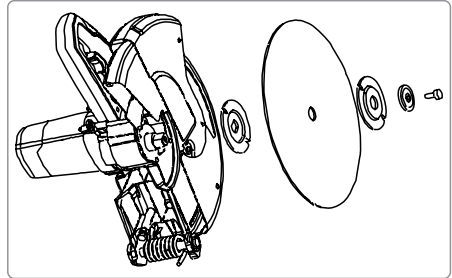
4. Instalações e Ajustes

Montagem

A Serra de Corte Rápido Policorte FORTG possui fácil instalação. O motor e corpo já vem montados na base, sendo apenas se necessário a montagem/troca do disco de corte.

Montagem de Disco de Corte

Garanta que a máquina se encontre desligada e desplugada antes de qualquer ajuste. Empurre o braço da Serra para cima na posição mais alta. Usando uma chave de fenda solte o parafusos da proteção de disco, e retire a proteção do disco. Após a retirada da proteção será possível acessar o parafuso do disco.

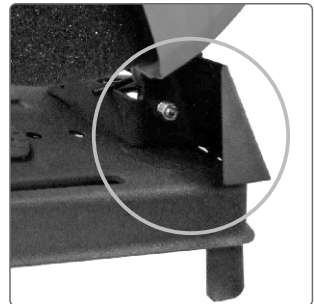


Usando a chave inglesa solte o parafuso do disco de corte, no sentido antihorário. Remova as arruelas e disco de corte. Lubrifique com uma gota de óleo as arruelas e recoloque na mesma ordem que retirou juntamente com o novo disco de corte. Recoloque o parafuso do disco de corte. Encaixe novamente a proteção do disco de corte e aparafuse novamente. Lembrando de baixa-lo antes para verificar se o parafuso de trava do eixo do disco não está fora do lugar. Verifique se a o disco está funcionando corretamente antes de cortar qualquer material.

AJUSTE DO DEFLETOR DE FAÍSCA

AVISO: Não toque no defletor de faíscas durante ou imediatamente após o trabalho, ele pode aquecer e causar acidentes indesejados.

Para desviar melhor as faíscas produzidas pelos materiais sendo trabalhados, pode ser ajustado o defletor de faíscas. Para ajustá-lo, basta afrouxar o parafuso que o fixa na base de sustentação e posicioná-lo no ângulo que defina ser mais apropriado, e faça o reaperto. Observe para que o



mesmo não entre em contato com o conjunto de cabos, podendo causar danos permanentes ao conjunto.

5. Instruções de Operação

Gatilho de Acionamento e Botão de Trava de Acionamento

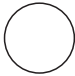
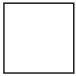


- Para ligar a máquina basta pressionar o gatilho de acionamento.
- Para desligar a máquina, solte o gatilho de acionamento.
- Para trabalhos de forma contínua: o usuário pode utilizar o botão de trava de acionamento. Basta pressionar o gatilho, e em seguida com ele pressionado apertar o botão de trava de acionamento. Para desligar, pressione e solte o gatilho de acionamento.

Atenção: Nunca cubra a saída de exaustão (ventilação) da ferramenta durante o uso, isso pode danificar o motor e/ou reduzir a eficiência da ferramenta.

Utilizando a ferramenta

Capacidade de Corte

A capacidade de corte é determinada pela abertura do torno e centro de rotação elevado. Para determinar o máximo de corte de sua ferramenta, siga os gráficos abaixo:

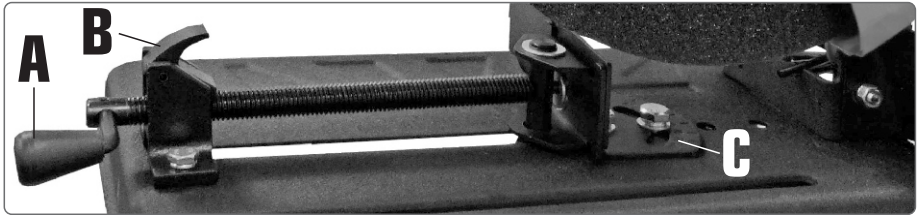
FORMA DE PEÇA DE TRABALHO				
ÂNGULO 90°	Ø125mm	115mm	115x130mm	120mm
ÂNGULO 45°	Ø115mm	98mm	95x105mm	105mm

ATENÇÃO

SOBRECARGA: O motor da serra policorte pode apresentar vários problemas caso seja usado de modo inapropriado, como sobrecarga durante o uso. Isso é resultado de um uso excessivo e prolongado. Nunca tente acelerar um processo de trabalho aumentando a pressão sobre a máquina. Os discos de corte já possuem essa função. Caso necessário uma eficiência maior, e mais acelerada, você pode estar usando o acessório errado ou trabalhando com material inapropriado, por isso observe bem qual trabalho irá executar, e quais os melhores condições para execução do serviço.

Ajuste do transferidor de grau e torno

O transferidor de grau(C) auxilia em cortes angulares. Para definir o ângulo entre 0° a 90° de acordo com o desejado. Definido o ângulo, afrouxe o parafuso do transferidor e coloque no ângulo desejado. Em seguida para fixa-lo na posição reaperte o parafuso de fixação. Após definir o ângulo coloque o transferidor usando o torno na distância desejada em relação ao disco da serra com o uso da manivela(A) e travando-o(B).



Efetuando cortes com a ferramenta

Indicações gerais para cortar

- Evite tocar o disco após o trabalho, ele fica extremamente aquecido durante o trabalho, podendo causar queimaduras.
- Proteja o disco de corte contra golpes, pancadas ou líquidos como gordura. O disco não deve ser exposto à qualquer pressão lateral.
- Não sobrecarregar demasiadamente a ferramenta elétrica, provocando uma parada abrupta, deixe o equipamento parar sozinho.
- Um avanço com excesso de força diminui a autonomia de funcionamento da ferramenta elétrica e reduz a durabilidade do disco de corte. Só use discos de cortes apropriados para o material a ser trabalhado.

Cortando o metal

Depois de ajustada a máquina para o corte, fixe a peça de trabalho de acordo com as dimensões. Em seguida, ligue a ferramenta, e deixe-a atingir a rotação máxima. Conduza o disco em direção a peça de trabalho de forma suave e com pressão suficiente para atravessar a peça, não sendo necessário nenhuma pressão maior (a escolha de um disco apropriado, garante a eficiência de corte do material trabalhado).

Após efetuar o corte, solte o gatilho e espere o disco parar sua rotação e a máquina desligar. Levante o braço da ferramenta e retire a peça.

6. Cuidados com o equipamento

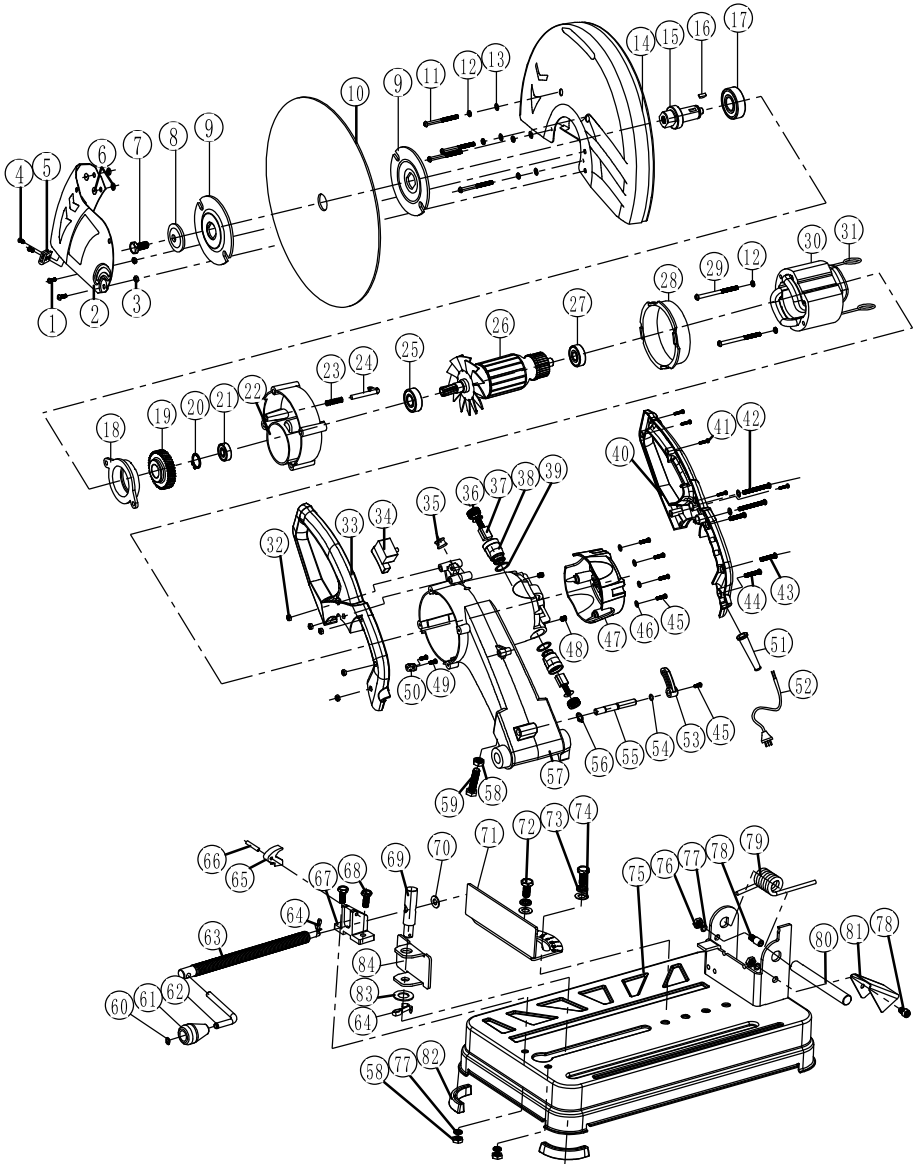
Manutenção, Limpeza e Transporte

- Sempre mantenha seu equipamento desligado e desplugado de qualquer fonte de energia para qualquer tipo de manutenção, inspeção ou limpeza.
- Caso o cabo de alimentação seja danificado e precise de uma troca, entre em contato com a assistência técnica autorizada FORTG.
- Para limpeza, sempre use panos ou escovas secas. Nunca use qualquer tipo de químico ou água, isso pode danificar a máquina e causar acidentes.
- A ferramenta possui saídas de ventilação sendo necessária sua limpeza periodicamente. A obstrução dessas saídas pode ocasionar danos a sua ferramenta. Use panos secos e escovas para retirar a poeira. Qualquer limpeza mais drástica ou lubrificação deve-se entrar em contato com a assistência técnica.
- Por se tratar de um produto com cabo de alimentação o ideal é que o fio seja enrolado de forma que não parta e preserve as conexões, evitando que seja necessária sua troca.



- A armazenagem da ferramenta deve ser feita em um ambiente que seja seco, pois a ferramenta não pode ser molhada. Guarde-a longe de crianças e animais.
- Regularmente inspecione peças que acompanham sua ferramenta, caso alguma tenha rachaduras ou a superfície esteja danificada, entre em contato com a assistência técnica autorizada FORTG e faça a reposição da peça.
- Sempre que for transportar a ferramenta carregue-a pelo corpo ou alça/empunhadura apropriada, nunca por fios ou peças móveis.

7. Vista Explodida



LISTA DE PEÇAS DE REPOSIÇÃO

Nº VISTA EXPLODIDA	NOME/REFERÊNCIA DA PEÇA
	PROTEÇÃO MÓVEL INFERIOR FG3016P1
	PROTEÇÃO SUPERIOR FG3016P2
	GATILHO DE ACIONAMENTO FG3016P3
	PROTEÇÃO DO CABO FG3016P4
	CARCAÇA TRASEIRA FG3016P5
	BERÇO DO MOTOR FG3016P6
	BASE FG3016P7
	MOLA DE TORÇÃO FG3016P8
	EIXO DO SUPORTE FG3016P9
	DEFLETOR DE FAÍSCAS FG3016P10
	SAPATA DE BORRACHA FG3016P11
	CHAVE INGLESA FG3016P12
	COJUNTO DE MOTOR 127V 8 PEÇAS FG3016P13
	COJUNTO DE MOTOR 200V 9 PEÇAS FG3016P14
	CONJUNTO DE BERÇO E ENGRENAGENS 7 PEÇAS FG3016P15
	CONJUNTO DE CARCAÇA DA MANOPLA 2 PEÇAS FG3016P16
	CONJUNTO DE PROTEÇÃO DO DISCO 9 PEÇAS FG3016P17
	CONJUNTO ESCOVAS DE CARVÃO 127V 3 PEÇAS FG3016P18
	CONJUNTO ESCOVAS DE CARVÃO 220V 4 PEÇAS FG3016P19

PRECISA DE PEÇAS DE REPOSIÇÃO PARA SUA FERRAMENTA?
ENTRE EM CONTATO COM
assistencia@fortg.com.br
ou pelo telefone **(11) 3508-9979**

8. Termos de Garantia

- O prazo de garantia é de 6 (seis) meses, sendo 3 (três) meses de garantia legal mais 3 (três) meses de garantia concedida pela FORTG. O prazo de garantia se inicia na data da compra pelo consumidor final, que deve ser comprovada mediante apresentação da nota fiscal de compra.
- A garantia será concedida na forma acima descrita, somente nos postos de serviços autorizados.
- A garantia se restringe exclusivamente à substituição e conserto de quaisquer peças com defeito de fabricação, observando os termos da lei e deste manual.
- A garantia só estará assegurada se as peças consideradas defeituosas forem substituídas pela Assistência Autorizada FORTG, mediante análise que revele, satisfatoriamente para o fabricante, a existência do defeito de fabricação reclamado.
- Os termos desta garantia não serão aplicáveis a nenhum produto que venha apresentar defeito decorrente de uso inadequado, negligência ou acidente, ou ainda, que tenha sido reparado ou alterado fora de uma Assistência Autorizada FORTG.
- Peças que apresentem desgaste natural decorrente do uso não têm cobertura da garantia.

Cancelamento da Garantia

- Danos decorrentes de mau uso ou acidente causado pelo proprietário ou terceiro.
- Danos decorrentes de caso fortuito ou força maior.
- Uso em desacordo com o manual de instruções, operação e manutenção do fabricante.
- Violações ou consertos feitos fora da assistência técnica autorizada FORTG.
- Transporte e armazenamento inadequado.

Observamos o direito de alterar as especificações e/ou as ilustrações neste manual, assim como termo de garantia, sem aviso prévio e sem incorrer na obrigação de efetuar as mesmas modificações nos produtos anteriormente vendidos.

CONTATE A FORTG:

**CENTRAL DE
ATENDIMENTO**
11 3508 9979
Horário de Funcionamento:
de Segunda à Sexta-feira das 8h às 18h
✓ **sac@fortg.com.br**

GurgelMix Máquinas e Ferramentas S.A.
Avenida Alagoas, 1193, Jardim Paulista - Franca-SP - 14401-402
Telefone (11) 3508-9979

ACESSE:

WWW.
FORTG
COM.BR