

SUMÁRIO

1. Introdução	02
2. Informações Técnicas	03
3. Informações de Segurança	04
4. Instalações e Ajustes	08
5. Instruções de Operação	09
6. Cuidados com o equipamento	11
7. Vista Explodida	13
8. Termos de Garantia	16

A dark horizontal bar at the bottom of the page, matching the one at the top.

1. Introdução

Agradecemos a preferência por adquirir um produto FORTG! Nosso objetivo é fornecer produtos de alta qualidade que satisfaçam as expectativas de nossos clientes, principalmente em custo-benefício.

Recomendamos a leitura deste manual para melhor conhecimento da estrutura, métodos para operação e demais detalhes para máximo aproveitamento e segurança. Proteja-se e a terceiros observando todas as diretivas de segurança do equipamento. O não cumprimento das instruções pode resultar em acidentes e danos permanentes à sua ferramenta FORTG.

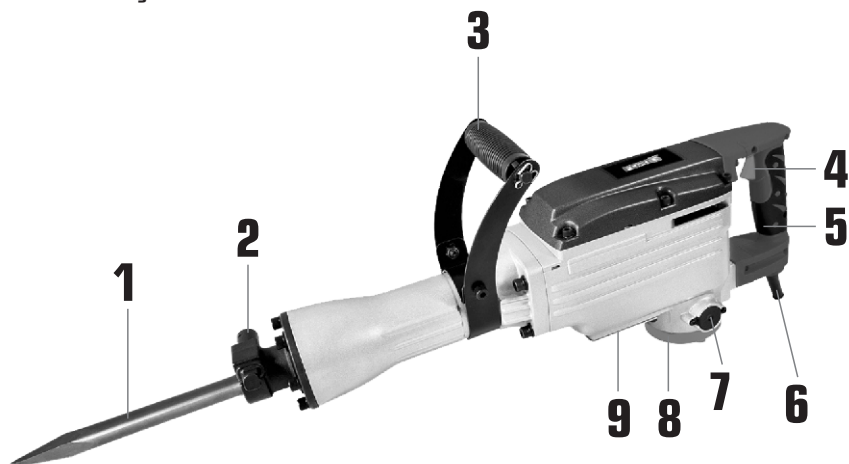
As informações a seguir não compõem parte de nenhum contrato.

Os dados aqui expostos foram obtidos no processo de produção e uso do equipamento, bem como de outras fontes. Ademais, devido a um contínuo programa de pesquisa e desenvolvimento, reservamo-nos o direito de alterar especificações que constam neste manual sem aviso prévio. Portanto, cabe ao próprio usuário a responsabilidade de averiguar se o equipamento ou processo descrito é apropriado para a finalidade pretendida.

Ao receber o seu produto FORTG verifique ao desembalar se o produto sofreu alguma avaria durante o transporte. Em qualquer eventualidade, contate-nos em tempo hábil antes de colocar em funcionamento.

Vide a última página desse manual para informações de garantia.

2. Informações Técnicas



1. PONTEIRA

2. MANDRIL HEXAGONAL

3. EMPUNHADURA AUXILIAR

4. GATILHO DE ACIONAMENTO

5. EMPUNHADURA EMBORRACHADA

6. CABO DE FORÇA

7. TAMPADA DA ESCOVA DE CARVÃO

8. VENTILAÇÃO

9. VISOR/TAMPADA • NÍVEL DE ÓLEO

MARTELO DEMOLIDOR 1600W HEX30 55J FG3010X

Modelo	FG3010X220
Tensão	220V
Frequência	60Hz
Mandril Hexagonal	30mm
Potência	1600W
Taxa de Impacto	1200 bpm
Energia de Impacto	55J
Vibração • Direita/Esquerda	16.4/12 m/s ²
Ruído	104 dB
Incerteza	1.5 m/s ²
Dimensão	76x17x33cm
Peso	14.2 kg

3. Informações de Segurança



LEIA O MANUAL



USE LUVAS DE SEGURANÇA



USE PROTEÇÃO OCULAR, AUDITIVA E RESPIRATÓRIA



ALERTA DE SEGURANÇA



USE CAPACETE



RISCO DE CHOQUE ELÉTRICO



USE BOTAS DE SEGURANÇA



ISOLAMENTO DUPLO



PRODUTO RECICLÁVEL



NÃO DEVE SER DESCARTADO EM LIXO DE RESÍDUOS



VERIFIQUE SEMPRE SE OS CABOS ESTÃO EM PERFEITAS CONDIÇÕES



NÃO INSTALE/TROQUE ACESSÓRIOS COM A FERRAMENTA CONECTADA

Hz • Hertz | W • Watts | min. • Minutos | n_0 • Velocidade no Vácuo | rpm • Rotações por minuto
V • Volts | A • Amperes | \sim • Corrente alternada | \equiv • Corrente contínua

FABRICADO NA CHINA SOB O PADRÃO DE QUALIDADE FORTG

AVISO

A falha em seguir todos os avisos de segurança pode resultar em choque elétrico, incêndio, dano permanente à ferramenta e/ou ferimentos graves ao operador. Siga as instruções deste manual.

Não permita que a familiaridade ou a confiança no produto (adquiridas com o uso repetitivo) substitua a aderência estrita às normas de segurança do produto em questão. **Salve todos avisos e instruções para futuras referências.**

Segurança da área de trabalho:

- Mantenha o produto em uma área limpa, organizada e iluminada. Uma área desordenada ou escura pode ser um convite a acidentes.
- Mantenha a ferramenta limpa, livre de óleo e de graxa.
- Não opere ferramentas elétricas em atmosferas explosivas, como na presença de líquidos, gases e pós inflamáveis. Mesmo produtos a bateria são produtos elétricos que podem criar faíscas nesses ambientes.
- Este equipamento não pode ser exposto à chuva. Água entrando em uma ferramenta elétrica aumentará o risco de choque elétrico.
- Mantenha distância de espectadores e crianças enquanto estiver operando a ferramenta. Isso pode evitar distrações e acidentes.
- Observe o ambiente de trabalho atentamente. Muitos ambientes podem ter encanamentos, eletricidade, radiadores, refrigeradores. Evite a exposição desnecessária a choques elétricos ou vazamentos.

Segurança Elétrica:

- Tenha cuidado com o cordão/cabo de energia, não use-o para carregar a ferramenta, não puxe-o ou desconecte a ferramenta por ele, isso pode partir o cabo. Também o mantenha longe de superfícies que possam conter óleos, calor e objetos cortantes. Isso pode ocasionar tanto o dano a sua ferramenta e descargas elétricas.
- Os plugues devem corresponder à tomada. Nunca modifique-o de forma alguma. Não faça uso de quaisquer plugues adaptadores com ferramentas elétricas aterradas. Plugues não modificados e tomadas correspondentes reduzirão o risco de choque elétrico.
- Ao operar uma ferramenta elétrica ao ar livre, use um cabo de extensão adequado. O uso de um cabo para uso externo reduz o risco de choque elétrico. Em locais com umidade, por exemplo, você pode usar uma corrente residual de alimentação protegida por dispositivo (RCD), isso reduz o riscos de choque elétrico.

Segurança Pessoal

- Não faça uso de qualquer ferramenta quando sob efeito de medicações controladas, álcool e substâncias ilícitas. Isso diminui suas habilidades motoras e mentais, fazendo com que acidentes possam ocorrer.
- Não execute outros trabalhos enquanto operando a máquina. Fique sempre alerta observe o que está fazendo e use o bom senso ao operar a ferramenta. Evite usar a máquina cansado isso pode causar acidentes.
- Mantenha os equipamentos de proteção individual (EPIs) sempre ao alcance e em perfeito estado para serem utilizados.
- Para a segurança do operador, a FORTG recomenda que não se opere esta ferramenta vestindo roupas largas, com mangas ou partes que podem se prender à ferramenta. Use máscaras para proteger-se de resíduos, prenda cabelos longos, utilize capacetes, sapatos de segurança antiderrapantes, guarda-pó, protetor auricular e óculos de segurança.

ATENÇÃO: Óculos do dia-a-dia não são óculos de segurança e não protegem os olhos do operador. Utilize óculos de segurança por cima de lentes de grau, se necessário.

Usos e cuidados com a máquina

- Não force a ferramenta a executar trabalhos para os quais não foi fabricada.
- Não faça qualquer modificação ou troca de peça no equipamento. Caso seja necessário, entre em contato com a assistência mais próxima.
- Nunca use acessórios ou ferramentas danificadas. Verifique sempre sua ferramenta antes do uso.
- Não ligue máquinas elétricas com o gatilho apertado ou interruptor travado, isso pode causar acidentes.
- Caso tenha feito algum ajuste na máquina, como troca de broca, verifique se a ferramenta utilizada não está ainda encaixada na máquina.

Serviço

- Essa ferramenta pode sofrer variação de vibração durante o uso, use sempre EPIs adequados e faça pausas durante a utilização da ferramenta.
- Sempre use a ferramenta de um lado só e segure na empunhadura corretamente, não faça uso da ferramenta de forma improvisada.
- Use grampos para prevenir que o objeto a ser trabalhado não saia do lugar e cause acidentes desnecessários.
- Nunca use acessórios danificados ou deformados.
- Não use suas mãos para remover qualquer resquícios de material dos da ferramenta elétrica ou seus acessórios. Tenha sempre em mãos uma escova ou pinça para esse tipo de remoção, ou caso seja algo mais complexo, desmonte o acessório.
- Qualquer ajuste deve ser feito com a máquina desligada. Remova qualquer chave de ajuste antes de ligar a ferramenta elétrica. Uma chave deixada presa a uma parte rotativa da ferramenta elétrica pode resultar em ferimentos pessoais.
- Evite contragolpes (rebote). O contragolpe acontece quando a broca está presa, mal alinhada ou apertada na peça de trabalho e a reação do motor é jogar a ferramenta para trás ou lado, em direção ao operador. O contragolpe é ocasionado por procedimentos de operação da ferramenta sendo realizados incorretamente. Siga as instruções deste manual para operações seguras.
- Por se tratar de uma ferramenta que usa ponteiras e talhadeiras, tenha sempre elas afiadas e lubrificadas para efetuar o serviço com segurança e não danificar os acessórios ou ferramenta elétrica.
- Não toque no acessórios ou na peça durante ou imediatamente após a operação. Devido ao atrito, ambas poderão ainda estar quentes.

- Ao utilizar uma ferramenta elétrica que não seja necessário o ajuste do mandril com chaves, obedeça o tamanho indicado de ponteiras e talhadeiras, pois elas podem se partir, quebrar ou lascar.
- Após a instalação do acessório, teste antes a máquina para ver se ela está bem encaixada e não esteja vibrando estranhamente.
- Não use brocas, escareadores ou serra copo com essa ferramenta elétrica, esses acessórios podem ser instáveis para uso, não sendo indicados.

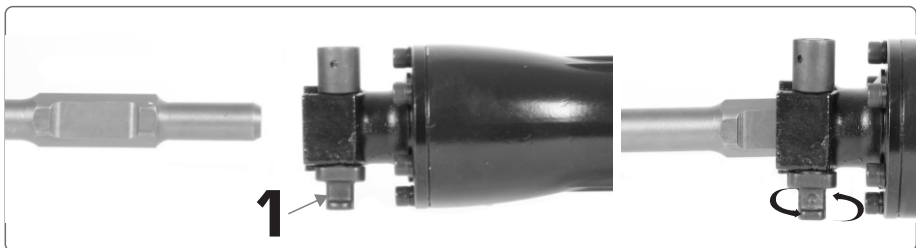
4. Instalações e Ajustes

Instalando o Acessório (Ponteira ou Talhadeira)

Esta ferramenta elétrica possui o sistema de encaixe de acessórios Hexagonal. O Encaixe Hex foi criado com o foco de aumentar a resistência de impacto e praticidade de instalação, pois os acessórios possuem ranhuras especiais que facilitam seu encaixe no mandril. Devido sua praticidade, a haste específica de sua ferramenta é a Hex 30mm que permite uma perfuração mais robusta, com o máximo de performance e de fácil instalação.

A instalação dos acessórios é simples, basta seguir os passos:

- Puxe o pino de trava (1) no mandril e gire-o no sentido horário até travar.
- Coloque o acessório desejado (ponteira ou talhadeira) até o final do orifício do mandril, gire-o levemente para se certificar de que encaixou corretamente.
- Solte o pino de trava do mandril e gire-o no sentido anti-horário, fazendo com que o mesmo envolva o acessório e trave-o.

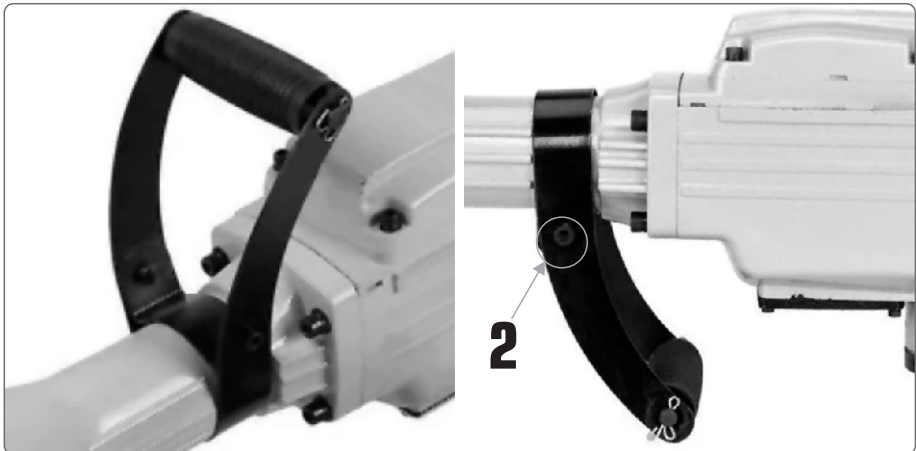


- Caso esteja fazendo a retirada do acessórios, siga os passos de forma reversa.

Observação: antes de usar a ferramenta no local de trabalho, faça um teste no vazio para verificar se o acessório não esteja vibrando ou saia do mandril.

Ajustando a Empunhadura Auxiliar

A Empunhadura Auxiliar já vem instalada de fábrica, porém caso o operador queira posiciona-la do lado contrário, é possível. Basta afrouxar os 2 parafusos hexagonais (2) da empunhadura auxiliar, girar a empunhadura no eixo para baixo, e reapertar os 2 parafusos (2). Certifique-se de que eles ficaram bem apertados.

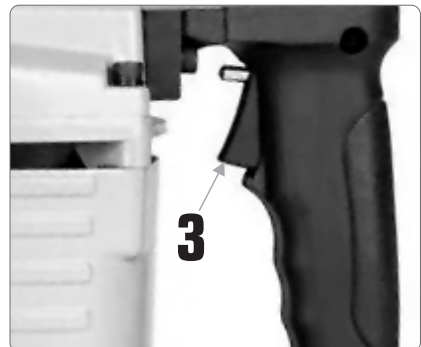


5. Instruções de Operação

Gatilho Liga/Desliga

- Para ligar a máquina basta manter o gatilho de acionamento apertado.
- Para desligar a máquina, solte o gatilho de acionamento.

Atenção: Nunca cubra a saída de exaustão (ventilação) da ferramenta durante o uso, isso pode danificar o motor e/ou reduzir a eficiência da ferramenta.



ATENÇÃO

SOBRECARGA: O motor do Martelo Demolidor pode apresentar vários problemas caso seja usado de modo inapropriado, como sobrecarga durante o uso. Isso é resultado de um uso excessivo e prolongado. Nunca tente acelerar um processo de trabalho aumentando a pressão sobre a máquina. As ponteiras e talhadeiras já possuem essa função. Caso necessário uma eficiência maior, e mais acelerada, você pode estar usando o acessório errado para o trabalho que está executando, por isso observe bem qual trabalho irá executar, e quais os melhores acessórios para execução do serviço.

Operando a ferramenta

- Sempre use óculos de segurança ou protetor facial durante toda a operação da ferramenta.
- Instale sempre os acessórios com a ferramenta elétrica desligada e/ou desplugada da fonte de alimentação. Lembrando que deve ser adequado o acessório para o trabalho a ser realizado (ex.: Ponteiras para remoção/rompimento e talhadeiras para detalhes e acabamentos).
- Segure a ferramenta com ambas as mãos e com firmeza, e certifique-se que esteja em uma superfície firme e não escorregadia. Ligue a ferramenta e, em seguida, coloque o acessório sobre a superfície a ser trabalhada.
- Execute o trabalho normalmente, aplique apenas uma leve pressão na ferramenta, o suficiente para que o acessório entre em contato com a peça de trabalho. A pressão excessiva pode resultar em baixo desempenho ou desgaste prematura do acessório, ou até mesmo danificar a peça de trabalho além do necessário.

6. Cuidados com o equipamento

Lubrificando o Mandril

A lubrificação do mandril hexagonal é necessária de tempos em tempos.

É um procedimento simples e fácil de se executar, siga os passos:

- Após algum tempo de uso, verifique se o mandril possui muito pó e resíduos dentro do mandril.
- Aplique um desengripante* dentro do mandril.
- Limpe o interior com um pano ou flanela.
- Em seguida, coloque Graxa Grafitada* dentro do mandril. *item não incluso

Obs.: Para tirar o excesso de graxa, logo após colocá-la, encaixe uma ponteira ou talhadeira no mandril, assim fazendo com que o excesso escape pela ponta.

Lubrificando a Ferramenta Elétrica

Localizado na parte inferior do Martelo Demolidor fica o visor/tampa do medidor de óleo. Para medir o nível de óleo, coloque a ferramenta sobre uma superfície plana e com o mandril posicionado para baixo, na posição vertical.

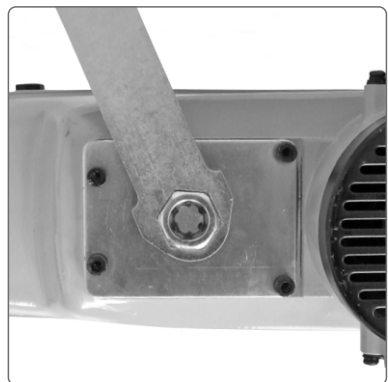
Observe se o óleo da ferramenta está a pelo menos 3mm da borda inferior do visor, ou acima da metade do mesmo, caso contrário, faça a troca ou complemento do óleo. O tempo de uso do óleo é de 40 a 50 horas de serviço.

Recomendado óleo SAE 15W/50 ou de qualidade equivalente.

Para fazer a troca, desligue a ferramenta de qualquer fonte de energia. Desaparafuse em sentido anti-horário a tampa sextavada do medidor de óleo com uma chave inglesa. Deixe escorrer todo o óleo que da ferramenta.

Lembre-se de descartar o óleo usado de forma apropriada

Após escorrer todo óleo usado, vire a máquina para cima e coloque o novo óleo através do orifício, de preferência com a ajuda de um funil limpo. Será necessário aproximadamente 45mL de óleo. Feita a troca ou complementação do óleo, basta recolocar a tampa e parafusá-la no sentido horário com uma chave inglesa. Observação: Ligue a ferramenta e deixe-a funcionar algum tempo para que o óleo possa circular nas engrenagens e não danificar a ferramenta no próximo uso útil.



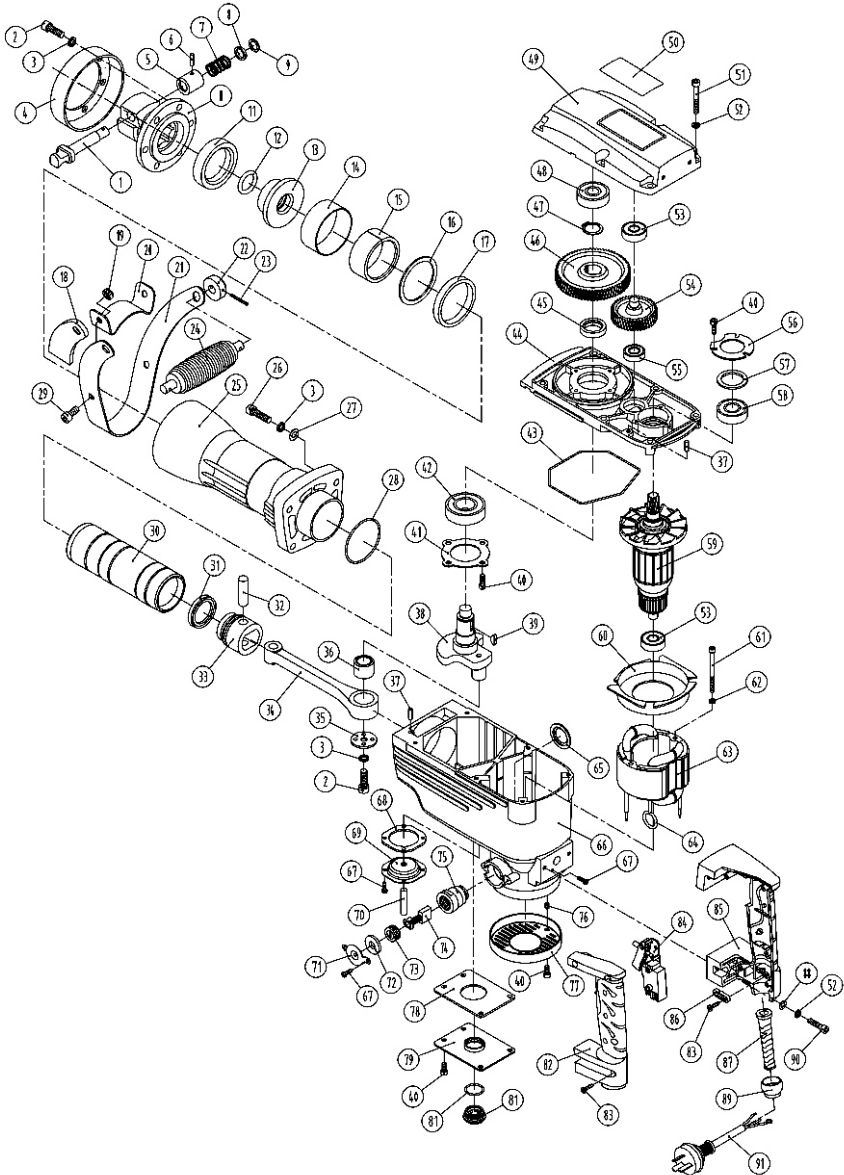
Manutenção, Limpeza e Transporte

- Sempre mantenha seu equipamento desligado e desplugado de qualquer fonte de energia para qualquer tipo de manutenção, inspeção ou limpeza.
- Se for necessária a troca das escovas de carbono, entre em contato com a assistência técnica autorizada FORTG.
- Caso o cabo de alimentação seja danificado e precise de uma troca, entre em contato com a assistência técnica autorizada FORTG.
- Para limpeza, sempre use panos ou escovas secas. Nunca use qualquer tipo de químico ou água, isso pode danificar a máquina e causar acidentes.
- A ferramenta possui saídas de ventilação sendo necessária sua limpeza periodicamente. A obstrução dessas saídas pode ocasionar danos a sua ferramenta. Use panos secos e escovas para retirar a poeira. Qualquer limpeza mais drástica ou lubrificação deve-se entrar em contato com a assistência técnica.
- Por se tratar de um produto com cabo de alimentação o ideal é que o fio seja enrolado de forma que não parta e preserve as conexões, evitando que seja necessária sua troca.



- A armazenagem da ferramenta deve ser feita em um ambiente que seja seco, pois a ferramenta não pode ser molhada. Guarde-a longe de crianças e animais.
- Regularmente inspecione peças que acompanham sua ferramenta, caso alguma tenha rachaduras ou a superfície esteja danificada, entre em contato com a assistência técnica autorizada FORTG e faça a reposição da peça.
- Sempre que for transportar a ferramenta carregue-a pelo corpo ou alça/empunhadura apropriada, nunca por fios ou peças móveis.

7. Vista Explodida



LISTA DE PEÇAS DE REPOSIÇÃO

N° VISTA EXPLODIDA	NOME/REFERÊNCIA DA PEÇA	
	Parafuso sextavado M8x30	FG3010P1
	Arruela Ø8	FG3010P2
	Capa do mandril	FG3010P3
	Fixador do mandril	FG3010P4
	Bucha de trava	FG3010P5
	Pino de trava da Bucha	FG3010P6
	Mola da trava	FG3010P7
	Arruela de pressão Ø13x18x2.5	FG3010P8
	Arruela de pressão Ø12.5x18x1.5	FG3010P9
	Corpo do Mandril	FG3010P10
	Batente	FG3010P11
	Anel O-ring Ø23.5x5.2	FG3010P12
	Luva da Haste	FG3010P13
	Luva de Borracha	FG3010P14
	Anel	FG3010P15
	Anel Ø57xØ68.5x2	FG3010P16
	Amortecedor	FG3010P17
	Suporte	FG3010P18
	Parafuso sextavado M8	FG3010P19
	Grampo da abraçadeira	FG3010P20
	Suporte	FG3010P21
	Espaçador	FG3010P22
	Pino cilíndrico Ø3x30	FG3010P23
	Punho de borracha	FG3010P24
	Parafuso sextavado M8x16	FG3010P25
	Camisa do pistão	FG3010P26
	Anel do pistão	FG3010P27
	Pino do pistão	FG3010P28
	Pistão	FG3010P29
	Biela	FG3010P30

PRECISA DE PEÇAS DE REPOSIÇÃO PARA SUA FERRAMENTA?
 ENTRE EM CONTATO COM
assistencia@fortg.com.br
 ou pelo telefone (11) 3508-9979

LISTA DE PEÇAS DE REPOSIÇÃO

Nº VISTA EXPLODIDA	NOME/REFERÊNCIA DA PEÇA	
	Arruela com 5 furos	FG3010P31
	Rolamento Agulha	FG3010P32
	Anel	FG3010P33
	Engrenagem maior	FG3010P34
	Anel ϕ 22	FG3010P35
	Rolamento 6302 (CXJSD)	FG3010P36
	Rolamento 6201	FG3010P37
	Engrenagem menor	FG3010P38
	Rolamento 6001 (ABS)	FG3010P39
	Induzido 127V	FG3010P40
	Induzido 220V	FG3010P41
	Estator 127V	FG3010P42
	Estator 220V	FG3010P43
	Mola porta escova de carvão	FG3010P44
	Arruela do porta escova	FG3010P45
	Tampa do porta escova	FG3010P46
	Porta escova de carvão	FG3010P47
	Escova de carvão 127V	FG3010P48
	Escova de carvão 220V	FG3010P49
	Visor de óleo	FG3010P50
	Gatilho liga /desliga (interruptor)	FG3010P51
	Tampa esquerdo do empunhador	FG3010P52
	Base do interruptor da empunhadura	FG3010P53
	Conjunto do Mandril 17 Peças	FG3010P54
	Conjunto de Impacto 9 Peças	FG3010P55
	Conjunto do Rotor 7 Peças	FG3010P56
	Conjunto de Câmbio Maior 4 Peças	FG3010P57
	Conjunto de Câmbio Menor 3 Peças	FG3010P58
	Conjunto de Empunhadura Auxiliar 8 Peças	FG3010P59

PRECISA DE PEÇAS DE REPOSIÇÃO PARA SUA FERRAMENTA?
 ENTRE EM CONTATO COM
assistencia@fortg.com.br
 ou pelo telefone (11) 3508-9979

8. Termos de Garantia

- O prazo de garantia é de 6 (seis) meses, sendo 3 (três) meses de garantia legal mais 3 (três) meses de garantia concedida pela FORTG. O prazo de garantia se inicia na data da compra pelo consumidor final, que deve ser comprovada mediante apresentação da nota fiscal de compra.
- A garantia será concedida na forma acima descrita, somente nos postos de serviços autorizados.
- A garantia se restringe exclusivamente à substituição e conserto de quaisquer peças com defeito de fabricação, observando os termos da lei e deste manual.
- A garantia só estará assegurada se as peças consideradas defeituosas forem substituídas pela Assistência Autorizada FORTG, mediante análise que revele, satisfatoriamente para o fabricante, a existência do defeito de fabricação reclamado.
- Os termos desta garantia não serão aplicáveis a nenhum produto que venha apresentar defeito decorrente de uso inadequado, negligência ou acidente, ou ainda, que tenha sido reparado ou alterado fora de uma Assistência Autorizada FORTG.
- Peças que apresentem desgaste natural decorrente do uso não têm cobertura da garantia.

Cancelamento da Garantia

- Danos decorrentes de mau uso ou acidente causado pelo proprietário ou terceiro.
- Danos decorrentes de caso fortuito ou força maior.
- Uso em desacordo com o manual de instruções, operação e manutenção do fabricante.
- Violações ou consertos feitos fora da assistência técnica autorizada FORTG.
- Transporte e armazenamento inadequado.

Observamos o direito de alterar as especificações e/ou as ilustrações neste manual, assim como termo de garantia, sem aviso prévio e sem incorrer na obrigação de efetuar as mesmas modificações nos produtos anteriormente vendidos.

CONTATE A FORTG:

**CENTRAL DE
ATENDIMENTO**
11 3508 9979
Horário de Funcionamento:
de Segunda à Sexta-feira das 8h às 18h
✓ **sac@fortg.com.br**

GurgelMix Máquinas e Ferramentas S.A.
Avenida Alagoas, 1193, Jardim Paulista - Franca-SP - 14401-402
Telefone (11) 3508-9979

ACESSE:

WWW.
FORTG
COM.BR