

Sumário

1. Introdução	3
2. Informações Técnicas	4
3. Instruções de Segurança.....	5
4. Bateria.....	10
5. Funções da Ferramenta	16
6. Montagem de Acessórios no Mandril	19
7. Operações.....	20
8. Visão Explodida.....	22
9. Termo De Garantia FORTG	24

1. INTRODUÇÃO

Agradecemos a preferência por adquirir um produto FORTG! Nosso objetivo é fornecer produtos de alta qualidade que satisfaçam as expectativas de nossos clientes, principalmente em custo-benefício.

Recomendamos a leitura deste manual para melhor conhecimento da estrutura, métodos para operação e demais detalhes para máximo aproveitamento e segurança. Proteja-se e a terceiros observando todas as diretivas de segurança do equipamento. O não cumprimento das instruções pode resultar em acidentes e danos permanentes à Furadeira/Parafusadeira de Impacto FORTG.

As informações a seguir não compõem parte de nenhum contrato.

Os dados aqui expostos foram obtidos no processo de produção e uso do equipamento, bem como de outras fontes. Ademais, devido a um contínuo programa de pesquisa e desenvolvimento, reservamos o direito de alterar especificações que constam neste manual sem aviso prévio. Portanto, cabe ao próprio usuário a responsabilidade de averiguar se o equipamento ou processo descrito é apropriado para a finalidade pretendida.

Ao receber a **FURADEIRA/PARAF 3/8POL 20V 1,3AH LITIO FG3004 FORTG** Verifique ao desembalar o produto se há partes danificadas em transporte. Em qualquer eventualidade, contate-nos em tempo hábil **antes de colocar em funcionamento**.

Vide a última página desse manual para informações de garantia.

2. INFORMAÇÕES TÉCNICAS



1. SELETOR DE FUNÇÃO/TORQUE
2. MANDRIL
3. GATILHO
4. LED DE ILUMINAÇÃO
5. CLIQUE DE BATERIA
6. INDICAÇÃO LED DA CARGA DE BATERIA

7. SELETOR DE VELOCIDADE MECÂNICA
8. SELETOR DE REVERSÃO
9. EMPUNHADURA
10. ALÇA
11. BATERIA

FURADEIRA PARAFUSADEIRA 3/8 POL. 20V 1.3Ah LÍTIO • FORTG FG3004

BATERIA (EM LÍTIO) • CARREGADOR

ROTAÇÃO

OPÇÕES DE TORQUE

FUNÇÕES

TORQUE MÁXIMO

MANDRIL DE APERTO SEM CHAVE

ACESSÓRIOS E OUTRAS CARACTERÍSTICAS

PESO LÍQUIDO/BRUTO

20V • Carregador Rápido 1.3Ah (ENTRADA 127-220V~)

0-350 rpm / 0-1300 rpm

21 + 1

Furadeira • Parafusadeira

32 Nm

10mm - 3/8" • FUNÇÃO DE TRAVA

LED PARA ILUMINAÇÃO E CARREGADOR

1,5 KG • 1,9 KG

3. INSTRUÇÕES DE SEGURANÇA



LEIA O MANUAL



USE LUVAS DE SEGURANÇA



**USE PROTEÇÃO OCULAR,
AUDITIVA E RESPIRATÓRIA**



ALERTA DE SEGURANÇA



USE CAPACETE



RISCO DE CHOQUE ELÉTRICO



USE BOTAS DE SEGURANÇA



ISOLAMENTO DUPLO



PRODUTO RECICLÁVEL



**NÃO DEVE SER DESCARTADO
EM LIXO DE RESÍDUOS**



**EM CONFORMIDADE
COM OS PADRÕES DA UE**

Hz • Hertz | W • Watts | min. • Minutos | n_0 • Velocidade no Vácuo | .../min • Rotações por minuto
V • Volts | A • Amperes | \sim • Corrente alternada | --- • Corrente contínua

FABRICADO NA CHINA SOB O PADRÃO DE QUALIDADE FORTG

AVISO

A falha em seguir todos os avisos de segurança pode resultar em choque elétrico, incêndio, dano permanente à ferramenta e/ou ferimentos graves ao operador. Siga as instruções deste manual. Não permita que a familiaridade ou a confiança no produto (adquiridas com o uso repetitivo) substitua a aderência estrita às normas de segurança do produto em questão.

- Mantenha o produto em uma área limpa, organizada e iluminada.
 - Mantenha a ferramenta limpa, livre de óleo e de graxa.
 - Não opere ferramentas elétricas em atmosferas explosivas, como na presença de líquidos, gases e pós inflamáveis. Mesmo produtos a bateria são produtos elétricos que podem criar faíscas nesses ambientes.
 - Não execute outros trabalhos enquanto operando a ferramenta.
 - Não force a ferramenta a executar trabalhos para os quais não foi fabricada.
 - Este equipamento não pode ser exposto à chuva.
 - Mantenha os equipamentos de proteção individual (EPIs) sempre ao alcance e em perfeito estado para serem utilizados.
 - Para a segurança do operador, a FORTG recomenda que não se opere esta ferramenta vestindo roupas largas, com mangas ou partes que podem se prender à ferramenta. Use máscaras para proteger-se de resíduos, prenda cabelos longos, utilize capacetes, sapatos de segurança antiderrapantes, guarda-pó, protetor auricular e óculos de segurança.
- ATENÇÃO: Óculos do dia-a-dia não são óculos de segurança e não protegem os olhos do operador.** Utilize óculos de segurança por cima de lentes de grau, se necessário.
- **CUIDADO** – use protetores auditivos quando utilizar furadeiras de percussão. A exposição ao ruído pode causar deficiência auditiva.

- **CUIDADO** – sempre tente manter sua peça de trabalho imóvel durante as operações com Furadeira/Parafusadeira. Fixe-a à uma mesa, morsa, grampos sargentos ou similares, se necessário.
- Permaneça sempre alerta quando operando a Furadeira/Parafusadeira de Impacto FORTG. Não opere ferramentas elétricas quando em estado exausto, alcoolizado, sob influência de drogas ou medicamentos – um único momento de desatenção pode causar graves acidentes.
- Mantenha crianças, animais e visitantes longe da máquina. Seu local de trabalho deve estar equipado com chaves, cadeados e medidas de segurança em geral para que o equipamento não seja acidentalmente acionado por não profissionais.
- Antes de iniciar qualquer operação com Furadeira/Parafusadeira de Impacto FORTG, verifique se existem desalinhamentos, peças emperradas, quebradas ou qualquer anormalidade em seu equipamento. Providencie a manutenção apropriada à ferramenta sempre que necessário.
- Para evitar ferimentos de partida acidental, sempre retire a bateria da ferramenta antes de instalar/desinstalar brocas e parafusos.
- Ao utilizar qualquer ferramenta por períodos prolongados lembre-se de fazer pausas regulares. Movimentos repetitivos podem causar machucados/acidentes.
- Na ocorrência de queda ou quebra parcial de seu equipamento, desligue-o imediatamente.

- Utilize apenas ferramentas apropriadas na execução de seus trabalhos. Mantenha-as limpas e afiadas.
- Tome cuidado com partidas não-intencionais, que podem causar acidentes. Verifique se o interruptor está em posição desligado antes de conectar à bateria ou fonte de alimentação, pegar ou transportar a ferramenta.
- Qualquer dano pessoal ou mecânico à Furadeira/Parafusadeira causado por modificações de terceiros não está dentro do escopo de garantia FORTG. **Para maiores informações a respeito dos termos de garantia, verifique a última página deste manual.**
- Antes de utilizar a ferramenta na peça de trabalho, deixe-a funcionar por alguns instantes. Verifique então se há vibrações ou movimentos irregulares que possam indicar má instalação ou problemas internos.
- Para a higienização da ferramenta, **nunca utilize gasolina, benzina, solvente, álcool ou semelhantes.** Isso pode resultar em descoloração, deformação ou rachaduras.
- **EXTREMO CUIDADO** – Mantenha suas mãos longe de partes giratórias e/ou cortantes.
- Em condições normais de trabalho, a ferramenta está desenhada para produzir vibrações. A broca poderá se soltar. Comprove a cada operação se a broca está devidamente fixada.
- Não toque na broca ou na peça durante a furação ou imediatamente após a operação. Devido ao atrito, ambas poderão ainda estar quentes.

- Não se incline demais. Mantenha os pés apoiados e o equilíbrio o tempo todo. Isso possibilita o melhor controle da ferramenta em situações inesperadas.
- Cuidados especiais são necessários para trabalhos próximos às tubulações ou recipientes submetidos à pressão. Informe-se com um profissional e utilize todos os equipamentos de proteção pessoal necessários ao trabalho.
- Fixe a peça a ser trabalhada. Utilize morsas (tornos de bancada) ou similares para a fixação, pois permite ao usuário manter duas mãos livres para operar a ferramenta com maior segurança.

4. BATERIA

4.1. Segurança Elétrica e de Bateria

- Recarregue esta ferramenta apenas com o carregador que acompanha o produto ou indicado pelo fabricante. Carregadores não-adequados podem causar danos ao produto, ferimentos ao operador e até incêndios. A FORTG não se responsabiliza pela desconsideração a este aviso.
- Não utilize o carregador de baterias FORTG para carregar outras ferramentas. A FORTG não se responsabiliza por ferimentos ou danos causados pela desconsideração dessa instrução.
- Certifique-se sempre que a bateria esteja retirada antes de executar qualquer ajuste ou verificação das funções da ferramenta.
- Sob condições extremas, a bateria pode ejetar líquidos que podem causar irritação ou queimaduras se em contato com a pele/olhos do operador. Em caso de contato acidental, procure assistência médica.

- Antes de utilizar a bateria, leia todas as instruções de precaução do carregador, bateria e da ferramenta que utiliza a bateria.
- Não modifique o plugue carregador da bateria. Plugues de ferramentas elétricas devem corresponder à tomada e sua tensão.
- Tenha cuidado para não provocar curto-circuito na bateria: não toque com qualquer material condutor e não guarde a bateria junto com pregos, moedas ou itens de metal, cobre, aço inoxidável, bronze, níquel etc.; não guarde a bateria em ambientes úmidos ou molhados. **Curto-circuitos podem causar danos permanentes à ferramenta, aquecimento excessivo, queimaduras e incêndio. A**

FORTG não se responsabiliza pela desconsideração das instruções de segurança na operação da bateria Furadeira/Parafusadeira FORTG.

- Jamais permita que a bateria entre em contato com líquidos inflamáveis.
- A bateria deve ser carregada em uma temperatura ambiente entre 10° e 40°C. A bateria deve estar abaixo dessa temperatura antes de recarregá-la.
- Descarte a bateria de forma responsável em local apropriado – colocar fogo na bateria, mesmo que gasta ou danificada, pode causar explosões, queimaduras e incêndio.
- Carga antes do uso - a bateria para esta ferramenta foi enviada em uma condição de carga baixa. Você deve carregar a bateria totalmente antes do uso.
- Nunca recarregue uma bateria completamente carregada. O carregamento demasiado diminuirá a vida útil da bateria.
- Nunca tente abrir a bateria por qualquer motivo. Se a carcaça plástica da bateria quebrar ou rachar, descontinue imediatamente seu uso e não a conecte à uma fonte de energia – contate a FORTG imediatamente.

- Tenha cuidado com o cabo da bateria. Nunca use o cabo para transportar, puxar ou desconectar a ferramenta elétrica. Mantenha o cabo afastado de calor, óleo, bordas afiadas ou peças em movimento.
- Certifique-se de que não há ninguém embaixo quando usar a ferramenta em locais altos.
- Tenha cuidado para não deixar cair, sacudir ou dar pancadas na bateria.
- As baterias de íons de lítio desta máquina estão sujeitas aos requisitos da legislação de produtos perigosos.
- Carregue a bateria antes de uma descarga completa. Sempre pare a operação da ferramenta e carregue a bateria quando notar perda de potência.

4.2. Sistema de Proteção da Bateria

A bateria do seu produto está equipada com um sistema eletrônico de proteção. Este sistema desativa automaticamente o fornecimento de energia ao motor para prolongar a vida útil da bateria.

A ferramenta para automaticamente durante o funcionamento se ela e/ou a bateria se encontrar em condições de:

- ▶ Sobrecarga

A ferramenta é operada de maneira que a faz utilizar uma corrente elevada demais. Neste caso, desligue a ferramenta e para a operação que pode ter provocado a sobrecarga. Em seguida, teste a ferramenta reiniciando-a.

Se a ferramenta não ligar, a bateria provavelmente estará superaquecida. Neste caso, aguarde até a bateria esfriar antes de ligar a ferramenta novamente.

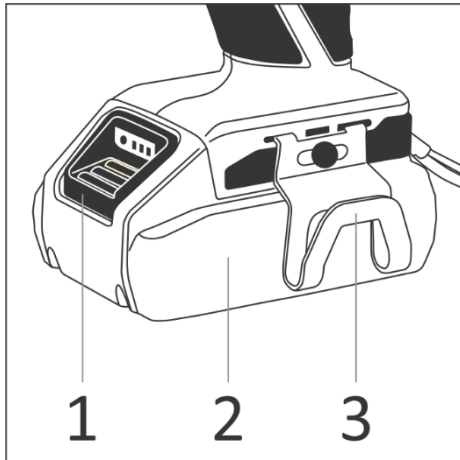
- ▶ **Baixa Tensão da Bateria**

A carga restante da bateria está baixa demais e a ferramenta não funciona. Se você ligar a ferramenta, o motor funciona novamente, mas para logo em seguida. Neste caso, retire a bateria e carregue-a.

- ▶ **Temperaturas Elevadas**

A bateria possui um sensor que a desativa caso sua temperatura atinja valores extremos para proteger sua integridade e prolongar a vida útil.

4.3. Instalação e Remoção da Bateria



1. Botão para Remoção da Bateria
2. Bateria
3. Clipe para Cinto

- Para remover a bateria, deslize-a da ferramenta enquanto pressiona o botão (clique de bateria) em frente à bateria.
- Para reinstalar a bateria, alinhe a lingueta da bateria com a ranhura do compartimento da Furadeira/Parafusadeira de Impacto FORTG e deslize-a no lugar. Empurre-a até o fim para que trave apenas com um clique.
- **Não é necessário força ao instalar a bateria. Se esta não estiver deslizando facilmente, é sinal de que não está sendo encaixada corretamente.**

4.4. Carregamento da Bateria

- Conecte o carregador a fonte de energia, ainda sem a bateria. A luz verde deve acender para apontar que o carregador está pronto para receber a bateria.
- Ao conectar uma bateria não completamente carregada, os LEDs vermelhos da bateria e carregador se acenderão, indicando que o carregador está em processo de recarga com a bateria.

NOTA: Se ao inserir a bateria a luz vermelha não se acender, isso indica que a bateria já está completamente carregada e no momento não há necessidade de recarga.

- Ao final da recarga da bateria, todos os LEDs da bateria e carregador acenderão em luz verde.
- A bateria possui 3 leds de indicação de carga e eles funcionam da seguinte maneira durante a recarga:

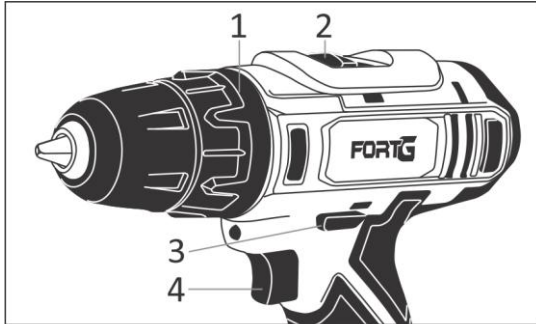


LEDS VERMELHOS BATERIA EM PROCESSO DE RECARGA



TODOS LEDS VERDES RECARGA FINALIZADA

5. FUNÇÕES DA FERRAMENTA



1. Seletor de Função/Torque
2. Seletor de Velocidade Mecânica
3. Seletor de Reversão
4. Gatilho

5.1. Seletor de Função/Torque

- Esta ferramenta é equipada com um anel seletor de função/torque do modo de funcionamento. Selecione com esse anel um dos dois modos de acordo com o trabalho que vai executar: Parafusadeira (21 velocidades) e Furadeira. Selecione a função de acordo com a necessidade do trabalho a ser executado.

5.2. Seletor de Velocidade Mecânica

AVISO

A Furadeira/Parafusadeira FORTG deve ser desligada sempre que o operador desejar alterar a velocidade mecânica da ferramenta.

- Para mudar a velocidade, primeiro desligue a ferramenta;
- Selecione “2” para **BAIXA VELOCIDADE** ou “1” para **ALTA VELOCIDADE**;
- **CUIDADO – nunca opere a ferramenta com o seletor de velocidade entre “1” e “2”, isso pode danificar seu produto;**
- Certifique-se de que a alavanca de mudança de velocidade esteja na posição correta antes de colocá-la para funcionar;
- Use a velocidade adequada para cada trabalho.

5.3. Seletor de Reversão

AVISO

A Furadeira/Parafusadeira de Impacto FORTG deve ser desligada sempre que o operador desejar alterar a posição do seletor de reversão da ferramenta.

- Esta ferramenta possui um seletor de reversão para mudar o sentido da rotação. Selecione a rotação para trabalhar em sentido horário ou anti-horário. Verifique sempre o sentido da rotação antes de iniciar a operação.

- Quando o seletor de reversão está na posição neutra, não é possível acionar o gatilho.
- Quando não estiver operando a ferramenta, mantenha a alavanca do seletor de reversão sempre na posição neutra.

5.4. Gatilho

- Antes de colocar a bateria na ferramenta, verifique sempre se o gatilho do interruptor funciona normalmente e se retorna à posição desligada quando soltá-lo.
- Para ligar a ferramenta, basta pressionar o gatilho. Ela funcionará na função, velocidade e sentido de rotação selecionados pelo operador. Solte o gatilho para parar.

5.5. Freio Eletrônico Instantâneo

Algumas Furadeiras/Parafusadeira como a FG3000 possuem um recurso chamado Freio Eletrônico Instantâneo. Quando acionado, o eixo do motor para instantaneamente, em uma espécie de trava, impossibilitando o mandril e seus acessórios de continuarem girando. A parada instantânea acontece ao soltar o gatilho, o que proporciona maior precisão no uso ao operador.

A FORTG recomenda utilizar a função como parafusadeira, pode-se facilmente controlar o giro sobre o parafuso, garantindo um parafusamento sem danificar a cabeça do parafuso ou o material a ser parafusado.

6. MONTAGEM DE ACESSÓRIOS NO MANDRIL

AVISO

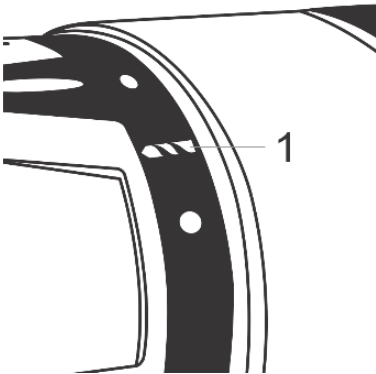
- A Furadeira/Parafusadeira de Impacto FORTG deve ser desligada sempre que o operador desejar manusear a ferramenta para inserir ou retirar acessórios do mandril.
 - Não toque na broca ou na peça durante a furação ou imediatamente após a operação. Devido ao atrito, ambas poderão ainda estar quentes.
-
- Para abrir o mandril, gire-o para a posição “UNLOCK”, **destravar**.
 - Insira a broca/acessório desejado para trabalhar.
 - Para reapertar a broca, gire-a para posição “LOCK”, **travar**.

7. OPERAÇÕES

ATENÇÃO

Cuidado! Uma força repentina é exercida na ferramenta/broca quando a broca avança no furo, quando o furo fica obstruído por pó ou fragmentos ou quando bate em barras de reforço existentes no concreto.

7.1. Parafusamento



- Primeiro, gire o modo de funcionamento mudando o anel de forma que a seta no corpo da ferramenta aponte para o símbolo de parafusamento.
- Regule o anel de ajuste no nível de torque apropriado para o trabalho que vai executar.

Em seguida, coloque a ponta da broca na cabeça do parafuso e pressione a ferramenta. Comece devagar e aumente a velocidade gradualmente. Solte o gatilho assim que a embreagem engatar.

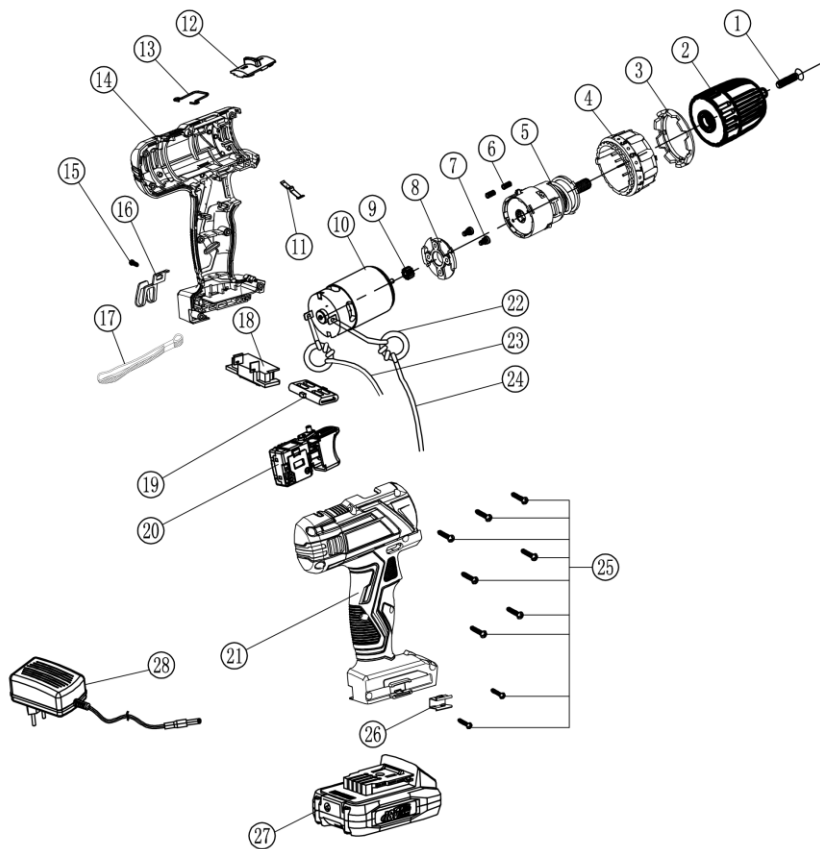
7.2. Perfuração

ATENÇÃO

Pressão excessiva na ferramenta não irá acelerar a perfuração. Na verdade, a pressão excessiva apenas servirá para danificar a ponta da broca, diminuir o rendimento e encurtar a vida útil da ferramenta. Selecione os acessórios e velocidade adequada para realizar um bom trabalho.

- Uma broca enroscada pode ser removida simplesmente acionando-se o interruptor de reversão na rotação inversa para sair. No entanto, a ferramenta pode contra golpear o operador se o mesmo não a segurar com firmeza.
- Sempre tente manter sua peça de trabalho imóvel durante as operações com Furadeira/Parafusadeira. Fixe-a à uma mesa, morsa, grampos sargentos ou similares, se necessário.
- **PERFURAÇÃO EM MADEIRA** - Quando fizer furos em madeira, os melhores resultados são obtidos com furadeiras equipadas com parafusos guias. O parafuso guia facilita a perfuração puxando a broca para dentro da peça de trabalho.
- **PERFURAÇÃO EM METAL** - Para evitar que a broca escorregue quando iniciar o furo, faça uma depressão usando uma punção e martelo no ponto a ser perfurado. Coloque a ponta da broca na reentrância e comece a furar. Use um lubrificante de corte quando perfurar metais, com exceções de ferro e bronze, que devem ser perfurados a seco.

8. VISÃO EXPLODIDA



FORTG

Nº	Descrição	QT D
1	PARAFUSO	1
2	MANDRIL	1
3	Tampa decorativa de manga de torque	1
4	Manga de torque	1
5	caixa de engrenagens	1
6	mola	2
7	parafuso	2
8	Tampa da caixa de engrenagens	1
9	engrenagem do motor	1
10	motor	1
11	pedal da embreagem	1
12	botão de velocidade	1
13	fio de mudança	1
14	carcaça esquerda	1
15	parafuso M4X8	1
16	clip para cinto	1
17	Funda	1
18	base	1
19	haste de pressão	1
20	Interruptor	1
21	carcaça direita	1
22	anel magnético	1
23	cabo	1
24	cabo	1
25	parafuso ST2.9X14	9
26	Suporte de bits	1
27	bateria	1
28	carregador	1

9. TERMO DE GARANTIA FORTG

- O prazo de garantia é de 12 (doze) meses, sendo 03 (três) meses de garantia legal mais 09 (nove) meses de garantia concedida pela FORTG. O prazo de garantia inicia da data da compra pelo consumidor final, que deve ser comprovada mediante apresentação da nota fiscal de compra.
- A garantia será concedida na forma acima descrita, somente nos postos de serviços autorizados.
- A garantia se restringe exclusivamente à substituição e conserto de quaisquer peças com defeito de fabricação, observando os termos da lei e deste manual.
- A garantia só estará assegurada se as peças consideradas defeituosas forem substituídas pela Assistência Autorizada FORTG, mediante análise que revele, satisfatoriamente para o fabricante, a existência do defeito de fabricação reclamado.
- Os termos desta garantia não serão aplicáveis a nenhum produto que venha apresentar defeito decorrente de uso inadequado, negligência ou acidente, ou ainda, que tenha sido reparado ou alterado fora de uma Assistência Autorizada FORTG.
- Peças que apresentem desgaste natural decorrente do uso não têm cobertura da garantia.

CANCELAMENTO DA GARANTIA

- Danos decorrentes de mau uso ou acidente causado pelo proprietário ou terceiro.
- Danos decorrentes de caso fortuito ou força maior.
- Uso em desacordo com o manual de instrução, operação e manutenção do fabricante.
- Violações ou consertos feitos fora da assistência técnica FORTG.
- Transporte e armazenamento inadequado.

Observamos o direito de alterar as especificações e/ou as ilustrações neste manual, assim como termo de garantia, sem aviso prévio e sem incorrer na obrigação de efetuar as mesmas modificações nos produtos anteriormente vendidos.

Contate a FORTG:



CENTRAL DE ATENDIMENTO

Ligue
11 3508 9979

Horário de Funcionamento:
de Segunda à Sexta-feira das 8h às 18h

 **sac@fortg.com.br**