


SUMÁRIO

1. Introdução	02
2. Informações Técnicas	03
3. Informações de Segurança	04
4. Instalações e Ajustes	08
5. Instruções de Operação	13
6. Cuidados com seu equipamento	19
7. Problema, Causa e Solução	20
8. Vista Explodida	22
9. Termos de Garantia	25

A dark horizontal bar at the bottom of the page, matching the one at the top.

1. Introdução

Agradecemos a preferência por adquirir um produto FORTG! Nosso objetivo é fornecer produtos de alta qualidade que satisfaçam as expectativas de nossos clientes, principalmente em custo-benefício.

Recomendamos a leitura deste manual para melhor conhecimento da estrutura, métodos para operação e demais detalhes para máximo aproveitamento e segurança. Proteja-se e a terceiros observando todas as diretivas de segurança do equipamento. O não cumprimento das instruções pode resultar em acidentes e danos permanentes à sua ferramenta FORTG.

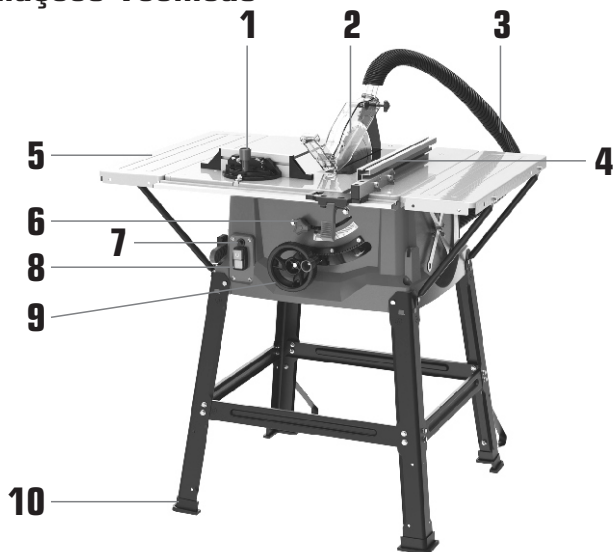
As informações a seguir não compõem parte de nenhum contrato.

Os dados aqui expostos foram obtidos no processo de produção e uso do equipamento, bem como de outras fontes. Ademais, devido a um contínuo programa de pesquisa e desenvolvimento, reservamo-nos o direito de alterar especificações que constam neste manual sem aviso prévio. Portanto, cabe ao próprio usuário a responsabilidade de averiguar se o equipamento ou processo descrito é apropriado para a finalidade pretendida.

Ao receber o seu produto FORTG verifique ao desembalar se o produto sofreu alguma avaria durante o transporte. Em qualquer eventualidade, contate-nos em tempo hábil antes de colocar em funcionamento.

Vide a última página desse manual para informações de garantia.

2. Informações Técnicas



- | | |
|---------------------------------------|-------------------------------------|
| 1. PARADA TRANSVERSAL | 6. ALÇA DE TRAVAMENTO |
| 2. PROTEÇÃO DA LÂMINA DE SERRA | 7. INTERRUPTOR DE SOBRECARGA |
| 3. MANGUEIRA DE SUÇÃO | 8. INTERRUPTOR LIGA/DESLIGA |
| 4. BARRA GUIA | 9. VOLANTE |
| 5. EXTENSÃO DA MESA | 10. SAPATA |

SERRA DE BANCADA 10" 255mm 1800W

Modelo	FG3002X127	FG3002X220
Potência	1800W	1800W
Frequência	60Hz	60Hz
Voltagem	127V	220V
Velocidade	5000rpm	5000rpm
Disco de Serra (para madeira)	Ø250x30x2.8mm	Ø250x30x2.8mm
Nº de Dentes	24	24
Faca divisora, espessura	2mm	2mm
Tamanho da mesa	563x583x28mm	563x583x28mm
Altura de corte máxima	90° - 85mm 45° - 65mm	90° - 85mm 45° - 65mm
Ajuste de altura	0-85mm	0-85mm
Giro da lâmina de serra	0-45°	0-45°
Porta de sucção	Ø 35mm	Ø 35mm
Ruído	107 dB	107 dB
Peso	19 kg	19 kg

3. Informações de Segurança



LEIA O MANUAL



USE LUVAS DE SEGURANÇA



USE PROTEÇÃO OCULAR, AUDITIVA E RESPIRATÓRIA



ALERTA DE SEGURANÇA



USE CAPACETE



RISCO DE CHOQUE ELÉTRICO



USE BOTAS DE SEGURANÇA



ISOLAMENTO DUPLO



PRODUTO RECICLÁVEL



NÃO DEVE SER DESCARTADO EM LIXO DE RESÍDUOS



VERIFIQUE SEMPRE SE OS CABOS ESTÃO EM PERFEITAS CONDIÇÕES



TENHA CUIDADO ESPECIAL COM PONTAS AFIADAS



NÃO INSTALE/TROQUE ACESSÓRIOS COM A FERRAMENTA CONECTADA



EM CONFORMIDADE COM OS PADRÕES DA UE

Hz • Hertz | W • Watts | min. • Minutos | n_0 • Velocidade no Vácuo | rpm • Rotações por minuto
V • Volts | A • Amperes | \sim • Corrente alternada | — • Corrente contínua

FABRICADO NA CHINA SOB O PADRÃO DE QUALIDADE FORTG

AVISO

A falha em seguir todos os avisos de segurança pode resultar em choque elétrico, incêndio, dano permanente à ferramenta e/ou ferimentos graves ao operador. Siga as instruções deste manual.

Não permita que a familiaridade ou a confiança no produto (adquiridas com o uso repetitivo) substitua a aderência estrita às normas de segurança do produto em questão. **Salve todos avisos e instruções para futuras referências.**

Segurança da área de trabalho:

- Mantenha o produto em uma área limpa, organizada e iluminada. Uma área desordenado ou escura pode ser um convite a acidentes.
- Mantenha a ferramenta limpa, livre de óleo e de graxa.
- Não opere ferramentas elétricas em atmosferas explosivas, como na presença de líquidos, gases e pós inflamáveis. Mesmo produtos a bateria são produtos elétricos que podem criar faíscas nesses ambientes.
- Este equipamento não pode ser exposto à chuva. Água entrando em uma ferramenta elétrica aumentará o risco de choque elétrico.
- Mantenha distância de espectadores e crianças enquanto operando a ferramenta. Isso pode evitar distrações e acidentes desnecessários.
- Observe o ambiente de trabalho atentamente. Muitos ambientes podem ter encanamentos, eletricidade, radiadores, refrigeradores. Evite a exposição desnecessária a choques elétricos ou vazamentos.

Segurança Elétrica:

- Tenha cuidado com o cordão/cabo de energia, não use-o para carregar a ferramenta, não puxe-o ou desconecte a ferramenta por ele, isso pode partir o cabo. Também o mantenha longe de superfícies que possam conter óleos, calor e objetos cortantes. Isso pode ocasionar tanto o dano a sua ferramenta e descargas elétricas.
- Os plugues devem corresponder à tomada. Nunca modifique-o de forma alguma. Não faça uso de quaisquer plugues adaptadores com ferramentas elétricas aterradas. Plugues não modificados e tomadas correspondentes reduzirão o risco de choque elétrico.
- Ao operar uma ferramenta elétrica ao ar livre, use um cabo de extensão adequado. O uso de um cabo para uso externo reduz o risco de choque elétrico. Em locais com umidade, por exemplo, você pode usar uma corrente residual de alimentação protegida por dispositivo (RCD), isso reduz o riscos de choque elétrico.

Segurança Pessoal

- Não faça uso de qualquer ferramenta quando sob efeito de medicações controladas, álcool e substâncias ilícitas. Isso diminui suas habilidades motoras e mentais, fazendo com que acidentes possam ocorrer.
- Não execute outros trabalhos enquanto operando a ferramenta. Fique sempre alerta observe o que está fazendo e use o bom senso ao operar a ferramenta. Evite usar a máquina cansado isso pode causar acidentes.
- Mantenha os equipamentos de proteção individual (EPIs) sempre ao alcance e em perfeito estado para serem utilizados.
- Para a segurança do operador, a FORTG recomenda que não se opere esta ferramenta vestindo roupas largas, com mangas ou partes que podem se prender à ferramenta. Use máscaras para proteger-se de resíduos, prenda cabelos longos, utilize capacetes, sapatos de segurança antiderrapantes, guarda-pó, protetor auricular e óculos de segurança.

ATENÇÃO: Óculos do dia-a-dia não são óculos de segurança e não protegem os olhos do operador. Utilize óculos de segurança por cima de lentes de grau, se necessário.

Usos e cuidados com a máquina

- Não force a ferramenta a executar trabalhos para os quais não foi fabricada.
- Não faça qualquer modificação ou troca de peça no equipamento. Caso seja necessário, entre em contato com a assistência mais próxima.
- Nunca use acessórios ou ferramentas danificadas. Verifique sempre sua ferramenta antes do uso.
- Não ligue a máquinas elétricas com o gatilho apertado ou interruptor travado, isso pode causar acidentes.
- Caso tenha feito algum ajuste na máquina, como troca de discos, verifique se a ferramenta utilizada não está ainda encaixada na máquina.

Serviço

- Essa ferramenta pode sofrer variação de vibração durante o uso, use sempre EPIs adequadas e faça pausas durante a utilização da ferramenta.
- Não use a serra sem a proteção de disco.
- Não use essa serra para cortes de materiais como metal e alvenaria.
- Sempre use a ferramenta de um lado só e segure na empunhadura corretamente, não faça uso da ferramenta de forma improvisada.
- No corte de madeiras arredondadas sempre use grampos para prevenir que a madeira saia do lugar e cause acidentes desnecessários.
- Nunca use discos de serra danificados, deformados ou com lâminas cegas.
- Não use suas mãos para remover qualquer resquícios de material dos discos de serra. Tenha sempre em mãos uma escova ou pinça para esse tipo de remoção, ou caso seja algo mais complexo, desmonte o disco.
- Qualquer ajuste no disco deve ser feito com a máquina desligada. Remova qualquer chave de ajuste antes de ligar a máquina. Uma chave deixada presa a uma parte rotativa da ferramenta elétrica pode resultar em ferimentos pessoais.
- Nunca use um pedaço de madeira ou qualquer outro objeto para parar ou diminuir a velocidade do disco de corte, deixe a máquina trabalhar naturalmente.
- Esta ferramenta é equipada com saída para pó e serragem, verifique antes do uso se está bem conectado o saco coletor ou aspirador. Isso é muito importante para a preservação da saúde do usuário, evitando a aspiração de materiais de sobras.

4. Instalações e Ajustes

Local de Trabalho

Por se tratar de um item espaçoso e pesado, o primeiro passo para o uso de uma serra de bancada é a instalação. A instalação em seu suporte móvel ou em uma mesa fixa. Caso você possua pouco espaço o ideal é o uso dela em sua forma original. Siga as instruções que acompanham a sua bancada para melhor instalá-la, pois cada bancada possui um sistema diferente de instalação.

Agora, se você pretende instalar ela em sua oficina e já tenha um local específico para a instalação, siga os passos abaixo.

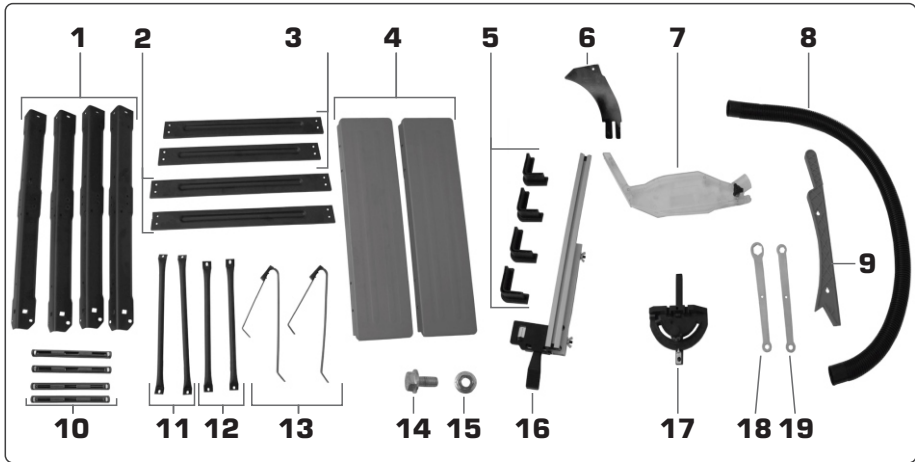
- Verifique se o local da instalação está alinhado verticalmente, qualquer desnível pode prejudicar o seu trabalho.
- De preferência a locais aonde você pode fixar a serra. Devido a sua potência ela produz vibrações e pode deslocar do seu local de origem durante o trabalho forçado, sendo assim prejudicando o funcionamento e trabalho realizado.
- Instale em um local aonde seja fácil a limpeza e remoção de materiais de sobra.

Montagem da Serra de Bancada

Primeiramente tire todas as peças da embalagem, e verifique se não está faltando nenhuma peça. Segue abaixo os itens que devem compor sua Serra de Bancada.

PEÇAS

4 pernas de sustentação (n° 1)	2 suportes de escoramento longo (n° 11)
2 barras longas (n° 2)	2 suportes de escoramento curto (n° 12)
2 barras curtas (n° 3)	2 barras de apoio de pernas (n° 13)
2 extensões de mesa (n° 4)	32 parafusos de cabeça sextavada (n° 14)
4 sapatas de borracha (n° 5)	24 porcas de cabeça sextavada (n° 15)
1 suporte da proteção de disco (n° 6)	1 barra guia (n° 16)
1 proteção de disco (n° 7)	1 transferidor de grau (n° 17)
1 cano para sucção (n° 8)	1 chave inglesa 10-21 mm (n° 18)
1 haste auxiliar de corte	1 chave inglesa 10-13 mm (n° 19)
"empurra-pau" (n° 9)	1 parafuso soquete sextavado M5x20mm
4 barras transversais (n° 10)	2 porcas sextavadas M5



Observação

Antes de qualquer montagem lembre-se sempre de manter o equipamento desplugado de qualquer fonte de eletricidade.

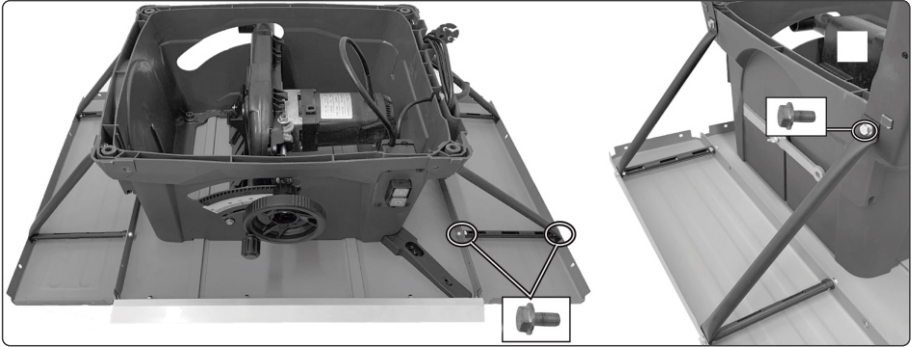
Organize todas as partes em uma superfície plana, e agrupe as partes da forma que itens parelhos fiquem juntos.

ATENÇÃO

Sempre use arruelas no parafusamento. Insira sempre que possível arruelas extras de cada lado, na ordem de parafuso, arruela, peça, arruela e porca. Assim você garante firmeza e preserva a integridade sua máquina. Nunca adapte parafusos. Use os parafusos com tamanhos e tipos indicados pelo manual. A adaptação pode fazer com o tempo que a máquina desmonte e sofra danos em sua estrutura.

Montando a extensões de mesa

- Posicione o corpo principal da ferramenta com o topo virado para baixo de preferência com a manivela virada para a frente.
- Alinhe as extensões da mesa (nº4) junto as laterais do corpo principal. Encaixe os suporte de escoramento (nº 11 e 12) juntamente com as barras transversais (nº10) usando um parafuso (nº14). Repita o processo de ambos os lados.



Montando as pernas e barras de apoio

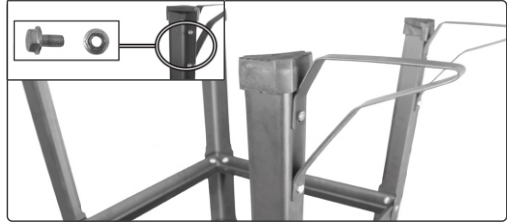
- Parafuse as 4 pernas de sustentação (n°1) juntamente com a outra ponta dos suportes de escoramento (n°11 e 12) no corpo principal usando parafusos (n° 14).
- Instale as sapatas de borracha (n° 5)
- Em seguida, parafuse as barras longas (n°2) nas pernas pelas partes frontal e de fundo.
- Depois parafuse as barras curtas (n°3) nas pernas pelas partes laterais.

Montando as pernas e barras de apoio

- Parafuse as 4 pernas de sustentação (n°1) juntamente com a outra ponta dos suportes de escoramento (n°11 e 12) no corpo principal usando parafusos (n° 14).
- Instale as sapatas de borracha (n° 5)
- Em seguida, parafuse as barras longas (n°2) nas pernas pelas partes frontal e de fundo.
- Depois parafuse as barras curtas (n°3) nas pernas pelas partes laterais.



- Use 2 parafusos e porcas para cada.
- Posicione as barras de apoio de pernas (n° 13) com a parte reta para baixo, e nas pernas traseiras.



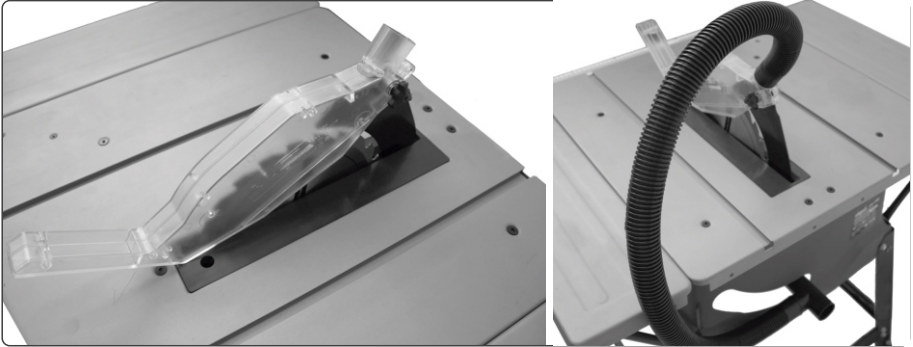
Instalando a Proteção de Disco

- Instale o suporte para proteção do disco (n°6) apenas o encaixando.
- Em seguida, posicione o Disco de corte para o máximo de profundidade e o coloque na posição 0° e trave-o.
- Afrouxe o parafuso do berço com uma chave cruzada hexagonal e retire-o.
- Ajuste a distância do Disco de Serra e Proteção do disco (n° 6) para que fique entre 3 a 5mm.
- Depois de ajustado, faça o aperto do parafuso que fixará a Proteção do disco, e recoloca o berço de volta.



Montando a Proteção de Disco

- Posicione a Proteção de disco (n°7) sobre o seu suporte (n°6) e parafuse-a.
- Não parafuse-o demais, ela precisa ter uma certa folga para poder se mover livremente.
- Plugue o cano para sucção (n°8) no adaptador da proteção de disco e conecte o outro lado no encanamento de escape do corpo principal.

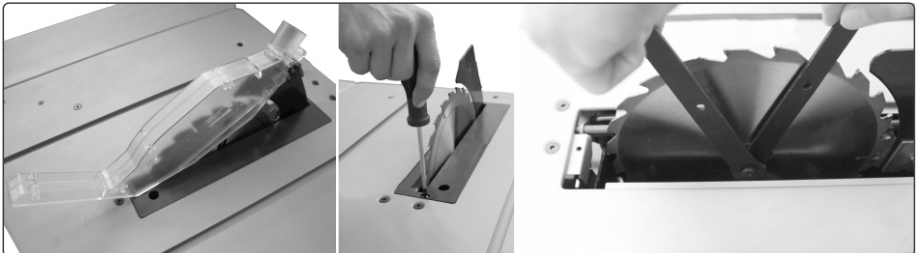


Montando e desmontando o berço

- Caso o berço sofra algum dano ou até mesmo quebre faça a substituição do item. Ele é essencial para a segurança do usuário.
- Para a montagem e desmontagem siga os mesmos passos da instalação da proteção do disco de serra da página anterior.

Instalação ou reposição do Disco de corte

- Observação: Faça esse processo com a máquina desligada e desplugada. Use óculos de segurança e luvas.
- Desmonte a proteção de disco (n° 6).
- Remova o berço.
- Use as chaves inglesas (n° 18 e n° 19). Use uma para segurar o parafuso e com a outra retirar a porca. (Gire a porca no sentido de rotação do disco de corte).
- Remova a flange exterior e remova o disco.
- Certifique-se de limpar as flanges antes de instalar o novo disco.
- Insira o disco novo e repita todos os passos anteriores em ordem reversa.



ATENÇÃO

O sentido dos dentes do disco de serra tem que seguir o sentido de rotação da máquina (dentes para frente). Depois de instalado o disco, teste sua rotação e confira sempre o alinhamento com o suporte de proteção de disco. Verifique se a proteção de disco volta automaticamente para a posição inicial de efetuar qualquer corte.

5. Instruções de Operação

Interruptor Liga/Desliga

Para ligar a máquina basta manter o botão na posição ligado (botão verde), ele manterá o funcionamento da máquina contínuo. Caso queira desligar a máquina basta voltar a posição desligado (botão vermelho).

Ajuste da Profundidade de Corte

O ajuste de profundidade é feito com a rotação da manivela de ajuste. Para diminuir basta girar no sentido anti-horário e aumentar no sentido horário. Obs: sempre execute um corte teste para conferir se a máquina está fazendo o corte de forma correta.

Ajuste de Ângulo de Corte

A Serra de bancada pode executar cortes entre 0° a 45° (orientado para a esquerda). Para regular o corte basta girar o manipulador até o ângulo desejado, sendo anti-horário para diminuir e horário para aumentar o grau.

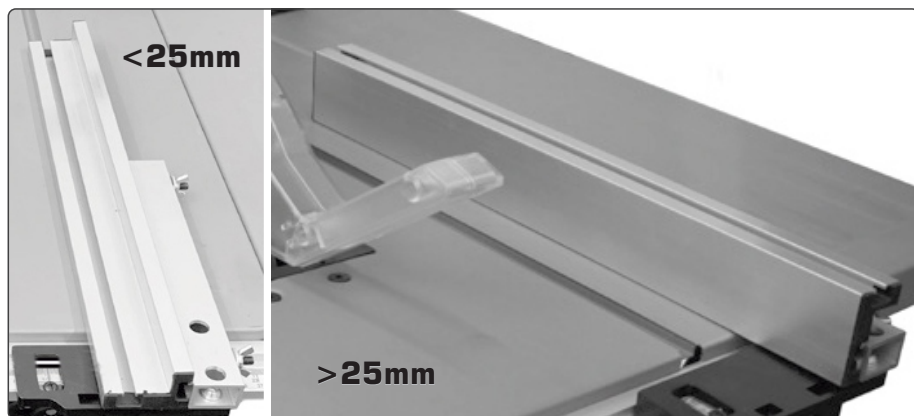
Obs: durante o uso faça um teste antes para conferir se não haverá conflito entre o disco no ângulo selecionado com os outros itens de corte auxiliares como o transferidor (n°16) e barra guia (n°17).



Trabalhando com a Barra guia

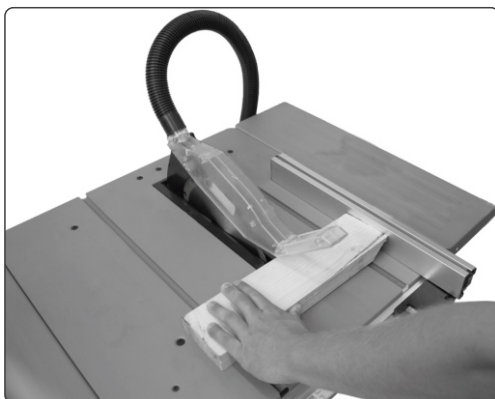
Ajuste da altura limite

A barra guia é composta por duas guias de diferentes tamanhos. Dependendo da espessura do material a ser cortado a barra guia pode ser ajustada. Sendo um ajuste para materiais de até 25mm e outro para materiais acima dessa medida.



Ajuste da barra guia no trilho e configuração da largura do corte

A barra guia pode ser ajustada de ambos os lados dos trilhos, de acordo com a necessidade do operador. Para ajustar a barra guia no trilho é necessário fazer o encaixe da barra no trilho e fazer o aperto das borboletas. Com isso o operador pode configurar a largura de corte a ser trabalhado.



Ajuste do transferidor de grau

O transferidor segue o mesmo princípio de instalação da barra guia. Primeiramente defina o ângulo a ser trabalhado (0° a 60°). Definido o ângulo, afrouxe a borboleta do transferidor e coloque no ângulo desejado. Em seguida coloque o transferidor no trilho desejado e defina a distância dele para o disco da serra. Em seguida para fixá-lo na posição use uma chave de fenda e aperte o pequeno parafuso de fixação com uma chave de fenda cruzada.

Atenção: É muito importante que o transferidor seja colocado na distância correta e não fique tão próximo ao disco de serra. A distância deve ter em torno de 2cm.

Trabalhando com a máquina

- Após cada novo ajuste é aconselhável fazer um teste para checar todas as dimensões.
- Acione o botão de ligar a serra e espere que o disco de serra atinja o máximo de potência/rotação para executar qualquer corte.



- Sempre que trabalhar com peças grandes, use calços ou grampos para garantir que a madeira não escape durante o corte e cause danos a peça.
- Seja observador, tenha cautela em cada corte.
- Nunca use o equipamento sem o cano de sucção e sempre o mantenha limpo.

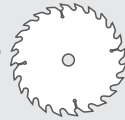
ATENÇÃO

Use sempre discos de corte compatíveis com a máquina.

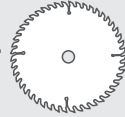
Os discos compatíveis, Ø250x30x2.8mm (10"):

- 24 dentes: materiais macios, grande profundidade de cavacos, perfil de corte grosso.
- 48 dentes: materiais duros, pequena profundidade de cavacos, perfil de corte fino.

24T



48T



Fazendo um corte longitudinal

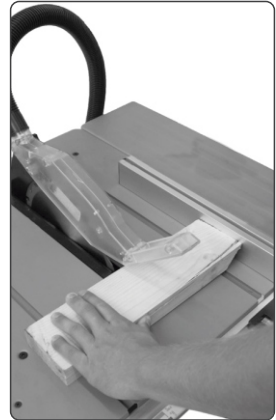
- O corte longitudinal é conhecido como o corte feito no sentido do veio da madeira. Para executar este corte basta você posicionar a barra guia na espessura desejada (ver página 14) e profundidade idem.
- Em seguida coloque a madeira paralela a barra. Observe se a proteção de disco está na posição baixa.

- Quando trabalhando com peças longitudinais nunca adote uma posição frontal ao movimento de corte.
- Ligue a máquina e espere-a atingir alta rotação.
- Empurre a peça com a haste auxiliar de corte, lentamente.



Fazendo um corte transversal

- O corte transversal é o corte feito na horizontal (paralelo).
- Posicione a madeira paralela a barra. Observe se a proteção do disco está na posição baixa.
- Quando trabalhando com peças na posição transversal nunca adote uma posição frontal ao movimento de corte.
- Ligue a máquina e espere-a atingir alta rotação.
- Apoie uma mão na peça com os dedos fechados e empurre a peça com a haste auxiliar de corte, lentamente.



Fazendo um corte angular

- O corte angular é feito com o auxílio do transferidor angular. Para executar este corte basta você posicionar o transferidor (ver página 14).
- Em seguida coloque a madeira paralela ao transferidor. Observe se a proteção de disco está na posição baixa.
- Quando trabalhando com peças no transferidor nunca adote uma posição frontal ao movimento de corte.
- Ligue a máquina e espere-a atingir alta rotação.
- Empurre a peça com a ajuda do transferidor e na outra ponta se necessário use a haste auxiliar de corte (em peças grandes).



Trabalhando com painel de partículas (ou painel de madeira)

Painéis de partículas são muito sensíveis. Por isso para evitar que sejam danificadas ou se partam é ideal trabalhar com discos de corte de no máximo 5mm de espessura.

Transporte

- Desligue a ferramenta e a desconecte da energia antes de transportá-la.
- Por se tratar de uma máquina robusta, é indicado, que seja carregado por mais de uma pessoa.
- O transporte deve ser feito de forma que a máquina não tome pancadas, vibre etc. Isso pode danificar ou desconfigurar a máquina completamente.
- Prenda-a para que não tombe ou deslize.
- Nunca use a máquina com propósito de armazenagem ou apoio.

ATENÇÃO

SOBRECARGA: O motor da serra de bancada pode apresentar vários problemas caso seja usado de modo inapropriado, como sobrecarga durante o uso. Isso é resultado de um uso excessivo e prolongado. Nunca tente acelerar um processo de trabalho aumentando a pressão sobre a máquina. Os discos e abrasivos já possui essa função. Caso necessário uma eficiência maior, e mais acelerada, você pode estar usando o disco/abrasivo errado para o trabalho que está executando, por isso observe bem qual trabalho irá executar, e quais os melhores acessórios para execução do serviço.

Botão antisobrecarga

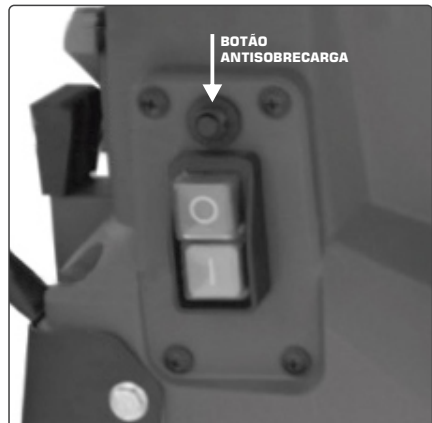
A Serra de Bancada possui um sistema antisobrecarga para o motor, que é acionado automaticamente quando o sistema verifica alguma sobrecarga. Caso isso ocorra faz se necessário alguns procedimentos para religá-la.

Primeiramente aguarde alguns minutos, o suficiente para que o motor esfrie.

Em seguida pressione o botão de sobrecarga.

Feito isso, já é possível religar a máquina novamente.

Lembrando, que caso a máquina não ligue depois de fazer esses procedimentos é aconselhado entrar em contato com a assistência técnica.



Protegendo contra retorno (Rebote)

A grande causa de acidentes com serras elétricas manuais em geral (serras circulares, serras-mármore, esmerilhadeiras) é o "rebote", situação em que a ferramenta chega a voar da mão em direção ao operador. Noutra situação, é o próprio disco que explode e é lançado inteiro ou em estilhaços contra o corpo do operador. Dificilmente os acidentes acontecem quando todos os EPI's (equipamentos de proteção individual) estão sendo usados e os procedimentos de segurança de manuseio e operação estão sendo seguidos. O rebote é o resultado do mau uso e/ou procedimentos de operação incorretos da ferramenta e pode ser evitado tomando as precauções adequadas:

- Mantenha uma pega firme
- Nunca coloque a mão em objetos cortantes
- Não posicione o corpo de forma incorreta

6. Cuidados com seu equipamento

Manutenção, Limpeza e Transporte

- Sempre mantenha seu equipamento desligado e desplugado de qualquer fonte de energia para qualquer tipo de manutenção, inspeção ou limpeza.
- Se for necessária a troca das escovas de carbono, entre em contato com a assistência técnica autorizada FORTG.
- Caso o cabo de alimentação seja danificado e precise de uma troca, entre em contato com a assistência técnica autorizada FORTG.
- Para limpeza, sempre use panos ou escovas secas. Nunca use qualquer tipo de químico ou água, isso pode danificar a máquina e causar acidentes.
- A ferramenta possui saídas de ventilação sendo necessária sua limpeza periodicamente. A obstrução dessas saídas pode ocasionar danos a sua ferramenta. Use panos secos e escovas para retirar a poeira. Qualquer limpeza mais drástica ou lubrificação deve-se entrar em contato com a assistência técnica.
- Por se tratar de um produto com cabo de alimentação o ideal é que o fio seja enrolado de forma que não parta e preserve as conexões, evitando que seja necessária sua troca.



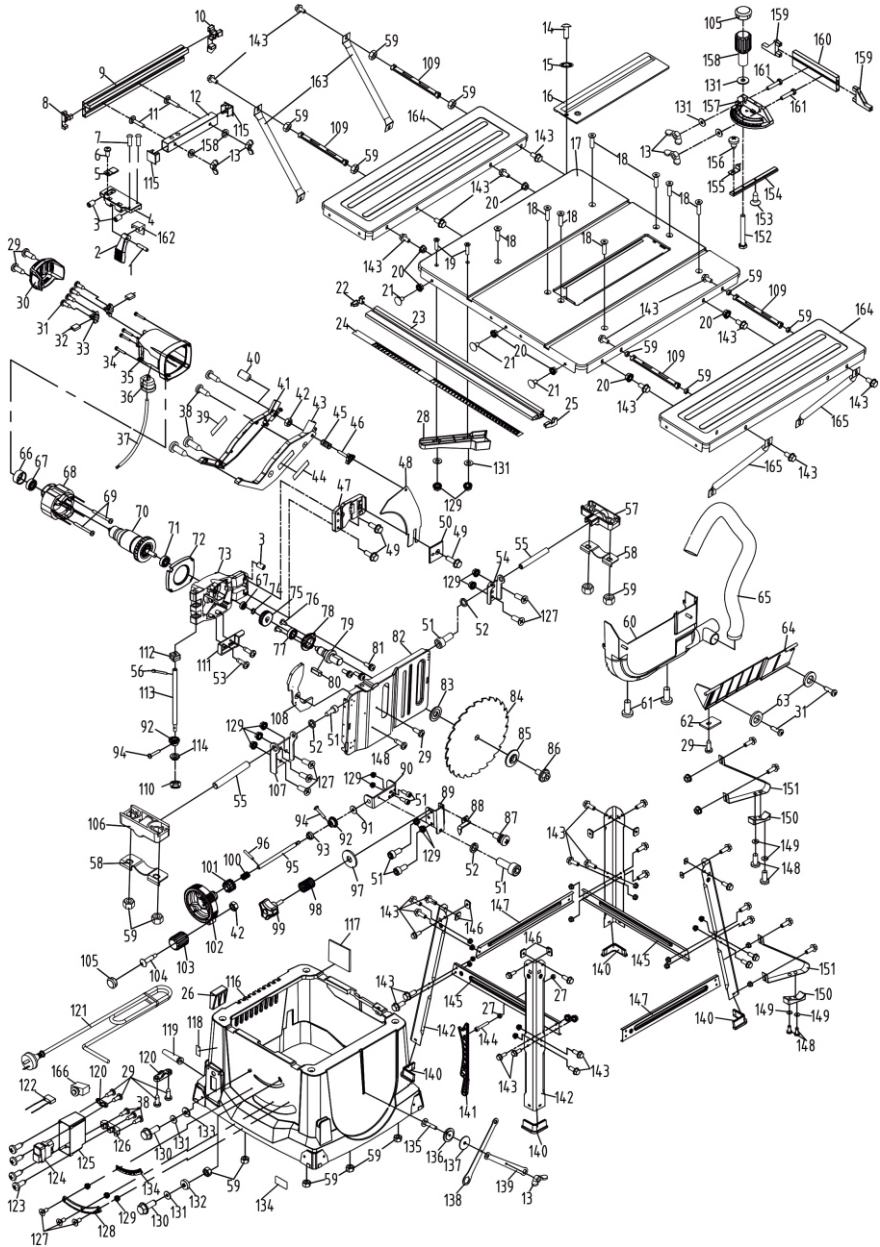
- A armazenagem da ferramenta deve ser feita em um ambiente que seja seco, pois a ferramenta não pode ser molhada. Guarde-a longe de crianças e animais.
- Regularmente inspecione peças que acompanham sua ferramenta, caso alguma tenha rachaduras ou a superfície esteja danificada, entre em contato com a assistência técnica autorizada FORTG e faça a reposição da peça.
- Sempre que for transportar a ferramenta carregue-a pelo corpo ou alça/empunhadura apropriada, nunca por fios ou peças móveis.

7. Problema, Causa e Solução

PROBLEMA	CAUSA	SOLUÇÃO
<p>O freio não para o disco de serra em 6 segundos</p>	<p>Escova de carvão gasta ou danificada</p>	<p>Troque a escova de carvão</p>
	<p>Superaquecimento do freio devido ao uso de disco de corte impróprio ou uso de gatilho incorreto</p>	<p>Consulte novamente o manual. Disco correto e como usar o gatilho</p>
	<p>Parafuso do disco frouxo</p>	<p>Reapertar o parafuso</p>
<p>Motor não dá partida/liga</p>	<p>Falha no botão liga/desliga</p>	<p>Verifique se não está travado</p>
	<p>Escova gasta</p>	<p>Troque a escova de carvão</p>
	<p>Fusível ou circuito queimado</p>	<p>Contate a assistência técnica</p>
<p>Disco de serra se chocando com a mesa</p>	<p>Disco desalinhado</p>	<p>Consulte o manual, faça o alinhamento</p>
<p>Cabo de energia danificado ou rompido</p>	<p>Cabo partido, desencapado, conector danificado ou ressecado</p>	<p>Efetue a troca do cabo. Contate a assistência técnica</p>

PROBLEMA	CAUSA	SOLUÇÃO
Disco de corte trava, encrava ou queima madeira	Operação Imprópria	Consulte o manual, operando a máquina
	Topada ou deformidade	Trocar ou afiar lâmina do disco
	Disco de tamanho incorreto	Substitua o disco pelo de diâmetro correto
	Peça de trabalho movimentando durante o corte	Coloque grampos para prender a peça corretamente
Disco de serra treme ou vibra	Disco solto, desalinhado ou disforme	Trocar o disco
	Parafuso do eixo frouxo	Reapertar o parafuso

8. Vista Explodida



LISTA DE PEÇAS DE REPOSIÇÃO

N° VISTA EXPLODIDA	NOME/REFERÊNCIA DA PEÇA
1-10 12 13 115 158 162	CONJUNTO DA BARRA GUIA 15 PC FG3002P1
16	TÁBUA DE CORTE FG3002P2
23	GUIA DE MOLDURA FG3002P3
24	ESCALA ESQUERDA FG3002P4
25	TAMPA DA EXTREMIDADE DIREITA DO TRILHO DEFELETOR FG3002P5
26	BLOCO DE FIXAÇÃO DA HASTE FG3002P6
28	BLOCO DE SUPORTE DE BANCADA FG3002P7
38-46	CONJUNTO DA PROTEÇÃO DO DISCO DE CORTE 9 PC FG3002P8
47	SUPORTE PARA FACA SEPARADORA FG3002P9
48	FACA SEPARADORA FG3002P10
49	PARAFUSO DE CABEÇA SEXTAVADA FG3002P11
50	BRAÇADEIRA DE FACA SEPARADORA FG3002P12
51	PARAFUSOS DE CABEÇA SEXTAVADA FG3002P13
52	ARRUELA ELÁSTICA FG3002P14
53	PARAFUSO AUTO-ROSCANTE TRIANGULAR FG3002P15
54	PEÇA DE FIXAÇÃO DO GANCHO TRASEIRO FG3002P16
55	EIXO DE ROTAÇÃO FG3002P17
56	ANEL DE RETENÇÃO DO EIXO FG3002P18
57	BLOCO DE FIXAÇÃO DO EIXO GIRATÓRIO TRASEIRO FG3002P19
58	PEÇA DE TRAVAMENTO FG3002P20
60	TAMPA ANTI POEIRA FG3002P21
61	PARAFUSOS DE CABEÇA CRUZADA FG3002P22
62	PLACA FG3002P23
63	ARRUELA PLANA FG3002P24
64	PLACA DE PROTEÇÃO DA LÂMINA DE SERRA FG3002P25
65	CANO DE ASPIRADOR FG3002P26
30-37 66-73	CONJUNTO DO MOTOR 17 PC FG3002P27
74-80	CONJUNTO DA ENGRENAGEM 7PC FG3002P28
81	PARAFUSO DE CABEÇA CILÍNDRICA COM RECESSO CRUZADO FG3002P29
83	FLANGE DE LÂMINA INTERNA FG3002P30
84	LÂMINA DE SERRA FG3002P31
85	FLANGE DE LÂMINA EXTERNA FG3002P32
86	PARAFUSO HEXAGONAL FG3002P33
87	CONJUNTO DE CABEÇA CRUZADA FG3002P34
88	INDICADOR DE CHANFRO FG3002P35
89	PLACA DE MONTAGEM FG3002P36
90	SUPORTE - HASTE MOTRIZ FG3002P37
91	ARRUELA FG3002P38

PRECISA DE PEÇAS DE REPOSIÇÃO PARA SUA FERRAMENTA?
 ENTRE EM CONTATO COM
assistencia@fortg.com.br
 ou pelo telefone **(11) 3508-9979**

LISTA DE PEÇAS DE REPOSIÇÃO

Nº VISTA EXPLODIDA	NOME/REFERÊNCIA DA PEÇA
92	ENGRENAGEM CÔNICA FG3002P39
93	BUCHA - HASTE MOTRIZ FG3002P40
94	PARAFUSOS AUTO-ROSCANTES FG3002P41
95	HASTE DE ACIONAMENTO FG3002P42
96	PINO DE MOLA FG3002P43
97	ARRUELA FG3002P44
98	MOLA DE BLOQUEIO DE ÂNGULO FG3002P45
99	BOTÃO DE BLOQUEIO DA ÂNGULO FG3002P46
100	MOLA DA RODA DE AJUSTE FINO DO ÂNGULO FG3002P47
42 101-105	CONJUNTO DO VOLTANTE 6PC FG3002P48
106	BLOCO DE FIXAÇÃO DO EIXO ROTATIVO DIANTEIRO FG3002P49
107	SUPORTE DE SUSPENSÃO FRONTAL FG3002P50
108	GUARDA LÂMINA FG3002P51
109	HASTE DE SUPORTE DE MESA DE EXTENSÃO FG3002P52
110	CONTRA PORCA FG3002P53
111	GUARDA INFERIOR FG3002P54
112	PORCA DUPLA FG3002P55
113	PARAFUSO DE ELEVAÇÃO FG3002P56
114	ARRUELA FG3002P57
116	INVÓLUCRO PRINCIPAL FG3002P58
117	RÓTULO DE DADOS FG3002P59
118	ETIQUETA DE ADVERTÊNCIA SEGURA FG3002P60
119	PROTETOR DE CABO FG3002P61
120	BRAÇADEIRA DE CABO FG3002P62
121	CABO DE ALIMENTAÇÃO FG3002P63
122	CAPACITOR FG3002P64
124	INTERRUPTOR FG3002P65
125	CAIXA DE COMUTAÇÃO FG3002P66
126	TAMPA DA CAIXA DE COMUTAÇÃO FG3002P67
128	CREMALHEIRA DE ENGRENAGEM FG3002P68
138	CHAVE DE LÂMINA DE SERRA A FG3002P69
139	CHAVE DE LÂMINA DE SERRA B FG3002P70
140	PÉ DE BORRACHA FG3002P71
150	PÉS DE APOIO TRASEIRO FG3002P72
151	SUPORTE DE ESTABILIDADE FG3002P73
13 105 131 152-157 159-161	CONJUNTO DO TRANSFERIDOR 12 PC FG3002P74
166	INTERRUPTOR PROTETOR DE SOBRECARGA FG3002P75

PRECISA DE PEÇAS DE REPOSIÇÃO PARA SUA FERRAMENTA?
 ENTRE EM CONTATO COM
assistencia@fortg.com.br
 ou pelo telefone **(11) 3508-9979**

9. Termos de Garantia

- O prazo de garantia é de 6 (seis) meses, sendo 03 (três) meses de garantia legal mais 03 (três) meses de garantia concedida pela FORTG. O prazo de garantia inicia da data da compra pelo consumidor final, que deve ser comprovada mediante apresentação da nota fiscal de compra.
- A garantia será concedida na forma acima descrita, somente nos postos de serviços autorizados.
- A garantia se restringe exclusivamente à substituição e conserto de quaisquer peças com defeito de fabricação, observando os termos da lei e deste manual.
- A garantia só estará assegurada se as peças consideradas defeituosas forem substituídas pela Assistência Autorizada FORTG, mediante análise que revele, satisfatoriamente para o fabricante, a existência do defeito de fabricação reclamado.
- Os termos desta garantia não serão aplicáveis a nenhum produto que venha apresentar defeito decorrente de uso inadequado, negligência ou acidente, ou ainda, que tenha sido reparado ou alterado fora de uma Assistência Autorizada FORTG.
- Peças que apresentem desgaste natural decorrente do uso não têm cobertura da garantia.

Cancelamento da Garantia

- Danos decorrentes de mau uso ou acidente causado pelo proprietário ou terceiro.
- Danos decorrentes de caso fortuito ou força maior.
- Uso em desacordo com o manual de instruções, operação e manutenção do fabricante.
- Violações ou consertos feitos fora da assistência técnica autorizada FORTG.
- Transporte e armazenamento inadequado.

Observamos o direito de alterar as especificações e/ou as ilustrações neste manual, assim como termo de garantia, sem aviso prévio e sem incorrer na obrigação de efetuar as mesmas modificações nos produtos anteriormente vendidos.

CONTATE A FORTG:

**CENTRAL DE
ATENDIMENTO**

11 3508 9979

Horário de Funcionamento:
de Segunda à Sexta-feira das 8h às 18h

✓ **sac@fortg.com.br**

GurgelMix Máquinas e Ferramentas S.A.
Avenida Alagoas, 1193, Jardim Paulista - Franca-SP - 14401-402
Telefone (11) 3508-9979

ACESSE:

WWW.
FORTG
COM.BR