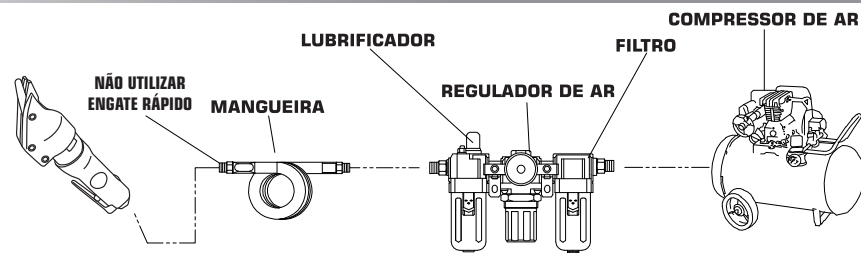


DURABILIDADE do EQUIPAMENTO CUIDADOS e MEDIDAS

FORTG

LINHA
Pneumática

MANUAL MODELO
FG3000U



INSTRUÇÕES DE SEGURANÇA

- Leia atentamente este manual antes de operar o produto.
- Guarde o manual em local seguro para referências futuras.
- Assegure-se de que a ferramenta esteja desengatilhada antes de conectar a linha de compressão de ar. Jamais abra o corpo estrutural com a linha de ar conectada ou troque acessórios com o gatilho acionado. Sempre remova da linha de ar ao finalizar o trabalho.
- Os equipamentos de proteção individual, EPIs, devem estar sempre ao alcance e aptos para serem utilizados de acordo com a necessidade do trabalho a ser executado.
- Não utilize roupas largas, com mangas ou partes que possam se prender por partes rotativas ou cortantes da ferramenta pneumática. Use máscaras para proteger-se de operações que eliminam resíduos, respingos. Use sapatos de segurança antiderrapantes e protetores auriculares.

OPERAÇÃO E MANUTENÇÃO DE FERRAMENTAS PNEUMÁTICAS

- Não execute outro trabalho simultaneamente ao uso da Tesoura Pneumática **FORTG**. Não force a ferramenta a executar trabalhos para os quais não foi fabricada.
- Use apenas lubrificantes específicos para este tipo de produto. A **FORTG** recomenda o óleo **SAE-10 20**. Sob risco de danos permanentes aos componentes internos, não utilize óleos lubrificantes comuns ou reciclados.
- A pressão de ar deve ser **7 Kg/cm²**. Sob baixa pressão, esta ferramenta não será capaz de trabalhar em capacidade total. Sob pressão muito alta, sua vida útil é rapidamente prejudicada. A **FORTG** recomenda constante atenção aos conectores, acessórios, mangueira e lubrificação interna.
- Para melhor desempenho e vida útil mantenha sempre instalados filtros, reguladores de ar e lubrificadores. Se não houver lubrificador recomendamos fortemente a lubrificação manual **antes e depois de cada uso**.
- Para melhor desempenho e vida útil é essencial a manutenção semanal de limpeza interna e externa do produto.
- Em caso de dificuldades com a rotação da tesoura pneumática, a provável causa é sujeira interna. Recomendamos a injeção de grande quantidade de óleo, próprio para ferramentas pneumáticas. Em seguida acione-a sem uso por um minuto ou mais, desligue-a e desconecte da mangueira de ar. Então, verifique novamente se há resquícios de sujeira ou água internamente. A água geralmente vem do acúmulo no próprio compressor e da falta de filtro de ar. Seguidas as instruções anteriores, lubrifique novamente e retome os trabalhos. Se o problema persistir, haverá a necessidade de uma retífica de limpeza.
- Recomenda-se que para longas distâncias do compressor de ar até onde a ferramenta pneumática é utilizada, que seja feito tubulação de linha de ar em tubo galvanizado e mangueiras de pequeno comprimento; haja vista que ao ligar o compressor, o ar expande a borracha ao longo da mangueira, fazendo com que a pressão "se perca no caminho" e a marcação e o manômetro meça a pressão de forma incorreta.



É de extrema importância que o equipamento seja devidamente lubrificado antes do primeiro uso.



ITEM	CAPACIDADE MÁXIMA DE CORTE	ENTRADA DE AR	PRESSÃO DE AR RECOMENDADA	CONSUMO DE AR
MEDIDA	1.2mm	1/4" BSP	7 Kg/cm ² 90 PSI	4 cfm

CENTRAL DE ATENDIMENTO
11 3508 9979
Horário de funcionamento:
de Segunda à Sexta-Feira das 8h às 18h
sac@fortg.com.br

FABRICADO NA CHINA
SOB AS ESPECIFICAÇÕES
FORTG DE QUALIDADE

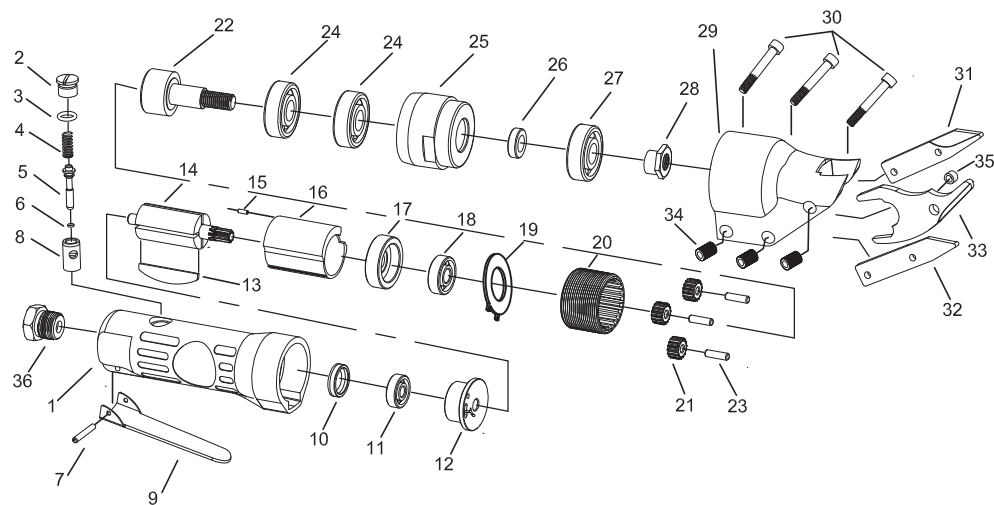
GARANTIA Em condições normais de uso, este produto tem garantia de 90 (noventa) dias contra defeitos de material e fabricação, mediante apresentação da nota fiscal de compra.
Não há garantia pelo produto quando há a ocorrência de mau uso por falta de lubrificação como causa de defeitos ou estragos em peças do equipamento.

CONTÉM
1 (UMA)
TESOURA
PNEUMÁTICA

GARANTIA
90 DIAS



TESOURA PNEUMÁTICA



Nº	DESCRIÇÃO	QND	CÓDIGO	Nº	DESCRIÇÃO	QND	CÓDIGO
1	CORPO DA TESOURA PNEUMÁTICA	1	FG3000P1	22	FUSO	1	FG3000P22
2	PLUGUE DA VÁLVULA	1	FG3000P2	23	PINO PARA ENGENRAGEM PEQUENA	3	FG3000P23
3	ANELO	1	FG3000P3	24	ROLAMENTO	2	FG3000P24
4	MOLA	1	FG3000P4	25	PORCA	1	FG3000P25
5	EIXO DA VÁLVULA	1	FG3000P5	26	ARRUELA	1	FG3000P26
6	ANELO	1	FG3000P6	27	ROLAMENTO	1	FG3000P27
7	PINO ELÁSTICO	1	FG3000P7	28	PORCA EXCENTRICA	1	FG3000P28
8	CORPO DA VÁLVULA	1	FG3000P8	29	BERÇO DE LÂMINAS	1	FG3000P29
9	GATILHO	1	FG3000P9	30	PARAFUSO DE TRAVAMENTO	3	FG3000P30
10	RETENTOR DE VEDAÇÃO	1	FG3000P10	31	LÂMINA DIREITA	1	FG3000P31
11	ROLAMENTO	1	FG3000P11	32	LÂMINA ESQUERDA	1	FG3000P32
12	PLACA TRASEIRA DO ROTOR	1	FG3000P12	33	LÂMINA CENTRAL	1	FG3000P33
13	LÂMINAS DO ROTOR	4	FG3000P13	34	PORCA DE TRAVAMENTO	3	FG3000P34
14	ROTOR	1	FG3000P14	35	BUCHA	2	FG3000P35
15	MOLA DO PINO	1	FG3000P15	36	ENCAIXE DA ENTRADA DE AR	1	FG3000P36
16	CILINDRO	1	FG3000P16	31-33,35	LÂMINAS LATERIAS 4 PEÇAS	2	FG3000P37
17	PLACA FRONTAL DO ROTOR	1	FG3000P17	2-5,8	CONJUNTO DA VÁLVULA 6 PEÇAS	6	FG3000P38
18	ROLAMENTO	1	FG3000P18	19-21,23	CONJUNTO DE ENGENRAGEM 4 PEÇAS	4	FG3000P39
19	ARRUELA GRANDE	1	FG3000P19	13-17	CONJUNTO DO ROTOR 5 PEÇAS	5	FG3000P40
20	ENGENRAGEM INTERNA	1	FG3000P20	29,30,34	CONJUNTO DA LÂMINA CENTRAL 3 PEÇAS	5	FG3000P41
21	ENGENRAGEM PEQUENA	3	FG3000P21				

PROBLEMA

CAUSAS POSSÍVEIS

MEDIDAS CORRETIVAS

TESOURA NÃO FUNCIONA E/OU SÓ TRABALHA COM ROTAÇÃO MUITO BAIXA

Pequenos grãos de sujeira ou formação de goma de graxa devido ao acúmulo dentro da ferramenta

Lave a máquina com jatos de óleo, solvente de graxa ou uma mistura de óleo SAE-10 20 com querosene - em medidas iguais para ambos.

Falta de óleo e/ou Lubrificação

Lubrifique a ferramenta.

Pressão de ar insuficiente

Regule a ferramenta para maior torque; Regule a válvula da linha de ar comprimido para o máximo de escape. Teste o equipamento deixando trabalhar livremente, no vazio.

Vazamento de ar na mangueira ou duto metálico

Verifique os conectores e mangueira. Substitua-os, se constatado vazamento.

Queda de pressão

Verifique: diâmetro da mangueira, seu comprimento e os conectores; Utilize uma única mangueira e de baixo comprimento; Para longas distâncias entre a máquina e o compressor de ar, utilize canos fixos de alumínio. Quanto mais distante do compressor, maior deve ser a mangueira de ar, mais força o compressor perde.

Palhetas gastas

Troque as palhetas gastas

Rolamento de esferas sujo ou gasto

Remova o rolamento. Verifique se não há sujeira, ferrugem ou goma de graxa. Limpe e remonte-o. Se houver desgaste das pistas do rolamento, substitua-o.

Água no reservatório do compressor

Drene o tanque reservatório do compressor de ar. Lubrifique a ferramenta e deixa-a funcionando livremente até que não saia mais água alguma. Lubrifique-a novamente, e deixa-a funcionar livremente por alguns segundos antes de voltar a utilizá-la.

Água na linha de ar

Instale um filtro na linha de ar comprimido num ponto distante do compressor, pois quanto mais quente o ar, melhor funcionará o filtro.

UMIDADE SAINDO DA MÁQUINA

Falta de lubrificação

Lubrifique as entradas de ar.