

## Sumário

1. Introdução .....	3
2. Informações Técnicas .....	4
3. Instruções de Segurança .....	5
4. Montagem e Ajustes .....	11
5. Operação da Ferramenta .....	15
6. Visão Explodida.....	18
7. Termo de Garantia FORTG.....	21

## 1. INTRODUÇÃO

Agradecemos a preferência por adquirir um produto FORTG! Nosso objetivo é fornecer produtos de alta qualidade que satisfaçam as expectativas de nossos clientes, principalmente em custo-benefício. Recomendamos a leitura deste manual para melhor conhecimento da estrutura, métodos para operação e demais detalhes para máximo aproveitamento e segurança. Proteja-se e a terceiros observando todas as diretivas de segurança do equipamento. O não cumprimento das instruções pode resultar em acidentes e danos permanentes à ferramenta.

As informações a seguir não compõem parte de nenhum contrato.

Os dados aqui expostos foram obtidos no processo de produção e uso do equipamento, bem como de outras fontes. Ademais, devido a um contínuo programa de pesquisa e desenvolvimento, reservamo-nos o direito de alterar especificações que constam neste manual sem aviso prévio. Portanto, cabe ao próprio usuário a responsabilidade de averiguar se o equipamento ou processo descrito é apropriado para a finalidade pretendida.

Ao receber a **PLAINA ELÉTRICA 720W 82MM FORTG FG2560**, verifique ao desembalar o produto se há partes danificadas em transporte. Em qualquer eventualidade, contate-nos em tempo hábil **antes de o colocar em funcionamento**.

**Vide a última página desse manual para informações de garantia.**



**LEIA O MANUAL**



**USE LUVAS DE SEGURANÇA**



**USE PROTEÇÃO OCULAR,  
AUDITIVA E RESPIRATÓRIA**



**ALERTA DE SEGURANÇA**



**USE CAPACETE**



**RISCO DE CHOQUE ELÉTRICO**



**USE BOTAS DE SEGURANÇA**



**ISOLAMENTO DUPLO**



**PRODUTO RECICLÁVEL**



**NÃO DEVE SER DESCARTADO  
EM LIXO DE RESÍDUOS**



**VERIFIQUE SEMPRE SE  
OS CABOS ESTÃO EM  
PERFEITAS CONDIÇÕES**



**TENHA CUIDADO ESPECIAL  
COM PONTAS AFIADAS**



**NÃO INSTALE/TROQUE  
ACESSÓRIOS COM A  
FERRAMENTA CONECTADA**



**EM CONFORMIDADE  
COM OS PADRÕES DA UE**

Hz • Hertz | W • Watts | min. • Minutos |  $n_0$  • Velocidade no Vácuo | .../min • Rotações por minuto  
V • Volts | A • Amperes | ~ • Corrente alternada | —•—•— • Corrente contínua

FABRICADO NA CHINA SOB O PADRÃO DE QUALIDADE FORTG

2. INFORMAÇÕES TÉCNICAS



- 1. \_\_\_\_\_ **GATILHO**
- 2. \_\_\_\_\_ **TRAVA**
- 3. \_\_\_\_\_ **BOCAL DE DESCARGA DE PÓ**
- 4. \_\_\_\_\_ **AJUSTE DE PROFUNDIDADE**
- 5. \_\_\_\_\_ **ÍNDICE DE PROFUNDIDADE**
- 6. \_\_\_\_\_ **BASE DA PLAINA**
- 7. \_\_\_\_\_ **VENTILAÇÃO**

**FG2560**

**PLAINA ELÉTRICA 720W 82mm FORTG FG2560**

<b>VOLTAGEM • FREQUÊNCIA</b>	127V~/60Hz ou 220V~/60Hz
<b>POTÊNCIA</b>	720W
<b>ROTAÇÃO</b>	16000 rpm
<b>CAPACIDADE MÁX. DE CORTE</b> LARGURA x PROFUNDIDADE	82x2mm • 3 1/5"x2/25"
<b>TORQUE MÁXIMO</b>	100 Nm
<b>BASE</b>	EM ALUMÍNIO E FERRO
<b>ACESSÓRIOS</b>	2 LÂMINAS DE EIXO E CHAVE DE BOCA
<b>PESO LÍQUIDO/BRUTO</b>	2,57 KG • 2,86 KG

APLICAÇÃO: A FERRAMENTA É DESTINADA O APLAINAMENTO DE MADEIRA.

### 3. INSTRUÇÕES DE SEGURANÇA

#### **AVISO**

A falha em seguir todos os avisos de segurança pode resultar em choque elétrico, incêndio, dano permanente à ferramenta e/ou ferimentos graves ao operador. Siga as instruções deste manual. Não permita que a familiaridade ou a confiança no produto (adquiridas com o uso repetitivo) substitua a aderência estrita às normas de segurança do produto em questão.

- Mantenha Ferramenta em uma área limpa, organizada e iluminada.
- Não execute outros trabalhos enquanto operando a ferramenta.
- Não force a ferramenta a executar trabalhos para os quais não foi fabricada.
- Não use ferramentas elétricas em locais úmidos ou em que haja a presença de gases, líquidos ou substâncias inflamáveis.
- Este equipamento não pode ser exposto à chuva.
- Mantenha os equipamentos de proteção individual (EPIs) sempre ao alcance e em perfeito estado para serem utilizados.
- Para a segurança do operador, a FORTG recomenda que não se opere esta ferramenta vestindo roupas largas, com mangas ou partes que podem se prender à ferramenta. Use máscaras para proteger-se de resíduos, prenda cabelos longos, utilize capacetes, sapatos de

segurança antiderrapantes, guarda-pó, protetor auricular e óculos de segurança.

**ATENÇÃO: Óculos do dia-a-dia não são óculos de segurança e não protegem os olhos do operador.** Utilize óculos de segurança por cima de lentes de grau, se necessário.

- Permaneça sempre alerta quando operando a Plaina Elétrica. Não opere ferramentas elétricas quando em estado exausto, alcoolizado, sob influência de drogas ou medicamentos – um único momento de desatenção pode causar graves acidentes.
- Mantenha crianças, animais e visitantes longe da máquina. Seu local de trabalho deve estar equipado com chaves, cadeados e medidas de segurança em geral para que o equipamento não seja acidentalmente acionado por não profissionais.
- Antes de iniciar qualquer operação com a ferramenta, verifique se existem desalinhamentos, peças emperradas, quebradas ou qualquer anormalidade em seu equipamento. Providencie a manutenção apropriada à ferramenta sempre que necessário.
- Na ocorrência de queda ou quebra parcial de seu equipamento, desligue-o imediatamente.
- Não realize nenhuma modificação de equipamento presunçosamente, contate a FORTG para as instruções adicionais necessárias. **A transgressão dessa orientação pode afetar a garantia o produto.**
- Utilize apenas ferramentas apropriadas na execução de seus trabalhos. Mantenha-as limpas e afiadas.

- Qualquer dano pessoal ou mecânico ao produto causado por modificações de terceiros não está dentro do escopo de garantia FORTG. **Para maiores informações a respeito dos termos de garantia, verifique a última página deste manual.**
- Antes de utilizar a ferramenta na peça de trabalho, deixe-a funcionar por alguns instantes. Verifique então se há vibrações ou movimentos irregulares que possam indicar má instalação ou problemas internos.
- Para a higienização da ferramenta, **nunca utilize gasolina, benzina, solvente, álcool ou semelhantes.** Isso pode resultar em descoloração, deformação ou rachaduras.
- **EXTREMO CUIDADO** – Mantenha suas mãos longe de partes giratórias e/ou cortantes.
- **EXTREMO CUIDADO** – Posicione a ferramenta de trabalho sob superfície adequada e segura. Nunca apoie a peça de trabalho em alguma parte do corpo.
- Remova qualquer chave de ajuste antes de ligar a ferramenta. Uma chave de ajuste conectada a uma parte móvel da ferramenta pode resultar em ferimento pessoal.
- Antes de ligar a ferramenta, certifique-se que a lâmina não faz contato com a peça de trabalho. Aguarde até que a lâmina atinja a velocidade máxima antes de iniciar o corte.

- Use braçadeiras ou outra forma prática de fixar e apoiar a peça em uma plataforma estável. Segurar a peça de trabalho pela mão ou contra o corpo causa instabilidade e pode levar à perda de controle.
- Troque sempre ambas as Lâminas e as tampas do cilindro; caso contrário o desbalanceamento causará vibrações e diminuirá a vida útil da ferramenta.
- Não force a ferramenta elétrica. Use apenas acessórios apropriados para o trabalho. Assim, a Ferramenta executará o trabalho com maior qualidade, segurança e velocidade.
- Mantenha sempre as empunhaduras secas, limpas, sem óleo ou graxa.
- Ao trabalhar, segure sempre a plaina de modo que a placa da base fique plana no local de trabalho. Caso contrário, a ferramenta pode ficar presa e causar ferimentos.
- Nunca trabalhe em objetos de metal, pregos ou parafusos. A lâmina da plaina e o eixo da lâmina podem ficar danificados e levar a aumento de vibrações, ferimentos ou danos à peça de trabalho.
- Não coloque os dedos na saída de aparas de madeira. A saída pode emperrar ao cortar madeira úmida. Limpe as aparas de madeira frequentemente com uma vareta. \*

\* Não acompanha PLAINA ELÉTRICA 720W 82MM FORTG FG2560.



### 3.2. Segurança Elétrica

#### **ATENÇÃO**

Este não é um produto bivolt. O produto deve ter sido escolhido de acordo com a tensão corrente da área de trabalho, 127V~ ou 220V~. Tentar conectar o produto em uma tensão contrária à alimentação poderá causar danos permanentes ao equipamento.

- Antes de ligar o produto, verifique se a tensão da rede elétrica está de acordo com a tensão da ferramenta – essa ferramenta só deve ser ligada à uma fonte de alimentação com a mesma tensão indicada na placa de identificação. Esta ferramenta possui dupla isolamento e, portanto, pode ser utilizada também em tomadas sem fio terra.
- Jamais faça qualquer alteração ao cabo de energia da ferramenta ou ao plugue da tomada. Plugues modificados não oferecem qualquer segurança na operação da ferramenta.
- Jamais conecte a ferramenta à uma fonte de energia que não seja própria da sua voltagem. Caso opere a ferramenta em ambientes externos, assegure que as extensões sejam seguras. Ao finalizar os trabalhos com a ferramenta, desconecte-a da fonte de energia.
- Jamais saia das proximidades da ferramenta enquanto ela continuar funcionando. Desligue a ferramenta e desconecte-a da energia sempre que se afastar.
- Não opere a ferramenta em áreas explosivas, como na presença de líquidos, gases ou poeiras inflamáveis. Ferramentas elétricas criam faíscas que podem inflamar poeiras e fumos.

- Não carregue a ferramenta pelo cordão elétrico e não o puxe para desconectar o plugue da tomada. Proteja o cordão elétrico ou extensão de fontes de calor, líquidos, objetos cortantes, óleos ou substâncias abrasivas.
- Para evitar acionamentos acidentais, desligue a ferramenta do plugue da tomada antes de realizar qualquer ajuste, trocar acessórios ou guardar a ferramenta.
- Evite acidentes certificando-se que o gatilho se encontra na posição desligada antes de conectar a sua ferramenta à fonte de alimentação.
- Não trabalhe com sua Ferramenta se o gatilho não liga e desliga. Qualquer ferramenta elétrica que não puder ser controlada pelo gatilho é perigosa e precisa ser consertada.
- **ALTO PERIGO DE CHOQUE** - Não toque o plugue nem a tomada com as mãos molhadas.
- A manutenção, reparação ou alteração dos circuitos elétricos realizados fora de uma autorizada FORTG anulam o tempo restante de garantia do produto.
- Ao operar uma ferramenta ao ar livre, use um cabo de extensão apropriado para esta finalidade, evitando assim os riscos à choques elétricos.
- Se a operação da ferramenta em um local seguro não for possível, use a alimentação protegida por um dispositivo de corrente residual. (RCD).

## 4. MONTAGEM E AJUSTES

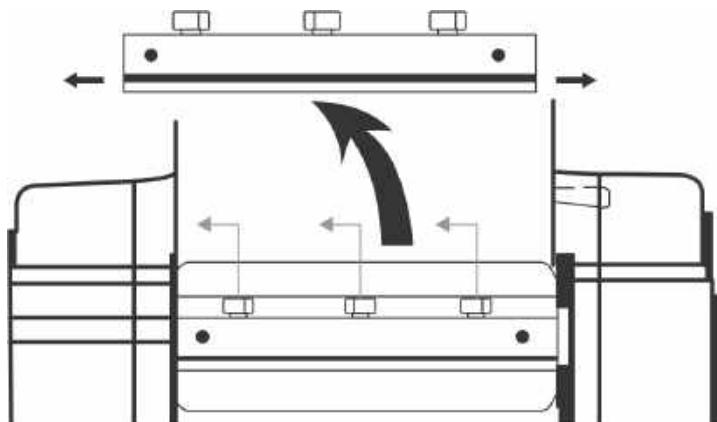
### AVISO

- Certifique-se sempre de que a ferramenta esteja desligada e desconectada da fonte de energia antes de executar qualquer trabalho na ferramenta.
- Não utilize outra chave que não a fornecida pelo produto para realizar o aperto da ferramenta.

### 4.1. Instalação/Remoção de Lâminas - Cuidados

- Aperte os parafusos de instalação das lâminas cuidadosamente quando instalá-las na ferramenta. Parafusos soltos podem ser muito perigosos. Verifique-os frequentemente para ver se estão bem apertados.
- Manuseie as Lâminas com muito cuidado. Use luvas ou panos para proteger as mãos e os dedos quando instalar ou removê-las.
- Use somente a chave inglesa fornecida para instalar ou remover as Lâminas. Caso contrário, poderá resultar em aperto excessivo ou insuficiente dos parafusos de instalação, o que pode provocar ferimentos.

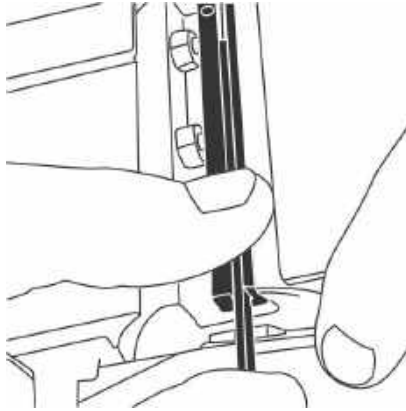
## 4.2. Instalação/Remoção/Manutenção das Lâminas - Passo a Passo



- Desconecte o cabo de alimentação da fonte de energia;
- Retire a chave do armazenamento integrado;
- Desaparte os três parafusos conforme ilustrado abaixo;



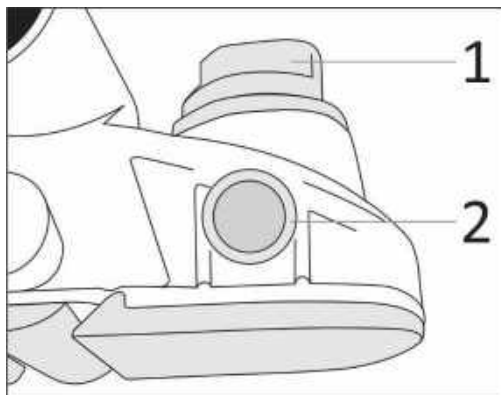
- Retire uma lâmina do bloco de corte com - por exemplo - um pequeno pedaço de madeira;
- **CUIDADO:** a antiga lâmina ainda pode estar afiada, tenha cuidado para manuseá-la;
- Coloque nova lâmina de corte (ou uma lâmina invertida) de volta ao bloco de corte;



- Centralize a lâmina e ao estar certo de que está corretamente posicionada, prenda os parafusos externos primeiramente;
- Certifique-se novamente que ambos lados da lâmina sobressaem de forma igualada;
- Finalmente, reaperte todos os parafusos firmemente;
- Repita as instruções acima para a substituição da outra lâmina.

## 4.2. Ajuste da Profundidade de Corte

A profundidade do corte pode ser ajustada simplesmente girando a alavanca na parte frontal da ferramenta, de forma que o ponteiro aponte para a profundidade desejada de corte.

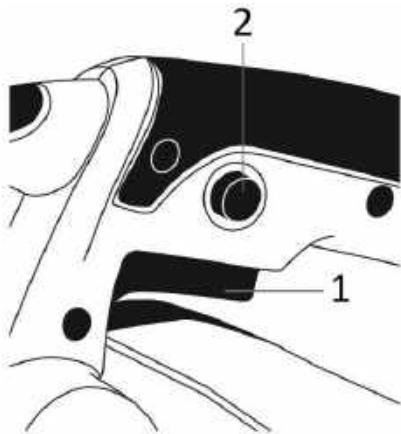


(1): Ponteiro de Ajuste de Profundidade de Corte  
(2): Acessório de Fixação da Régua Guia\*

*\*Não acompanha a PLAINA ELÉTRICA 720W 82MM FORTG FG2560.*

## 5. OPERAÇÃO DA FERRAMENTA

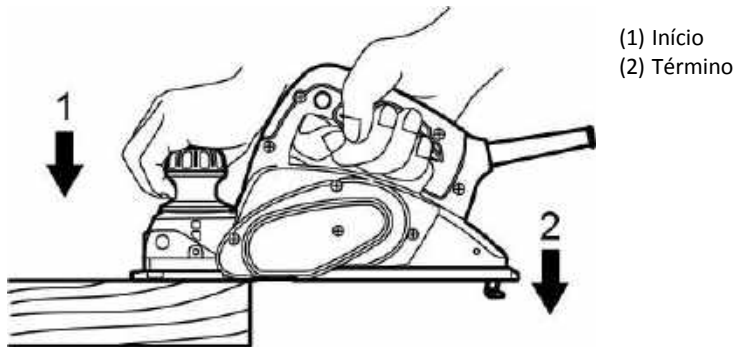
### 5.1. Iniciando a Ferramenta



- (1): Gatilho Liga/Desliga  
(2): Trava de Segurança

- Para ligar a máquina, pressione o gatilho liga/desliga. Caso queira trabalhar de forma intermitente, basta acionar a trava de segurança, ilustrada abaixo.
- Para destravá-la, basta pressionar o gatilho de acionamento liga/desliga novamente e a ferramenta desligará.

## 5.2. Operação de Aplainamento/Desbaste

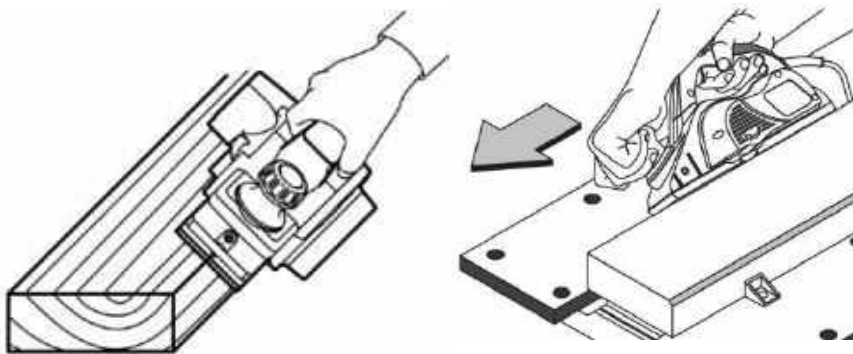


- Primeiramente, repouse a base frontal da ferramenta de maneira plana sobre a superfície de trabalho sem que as lâminas façam qualquer contato. Ligue a ferramenta e aguarde até que as lâminas atinjam a velocidade máxima.
- Com as lâminas ligadas e em velocidade máxima, mova a ferramenta com cuidado para frente. Aplique pressão na parte frontal da ferramenta no início do aplainamento/desbaste e na parte traseira no final do trabalho. O aplainamento/desbaste será mais fácil se inclinar a peça de trabalho de maneira que fique imóvel, para que possa fazer a operação em certo declive.
- A velocidade e a profundidade do corte determinam o tipo de acabamento. A Ferramenta continua cortando em uma velocidade tal que não resultará em emperramento devido às aparas.
- **Para cortes mais abrasivos, pode-se aumentar a profundidade do corte, enquanto para um acabamento de precisão, deve-se reduzir a profundidade do corte e avançar a ferramenta devagar.**



### 5.3 - Uso da Plaina em Arestas

A plaina pode ser utilizada em quinas ou arestas por meio de chanfro existente em sua base frontal que atua como um guia. Para chanfrar uma madeira proceda da seguinte maneira:

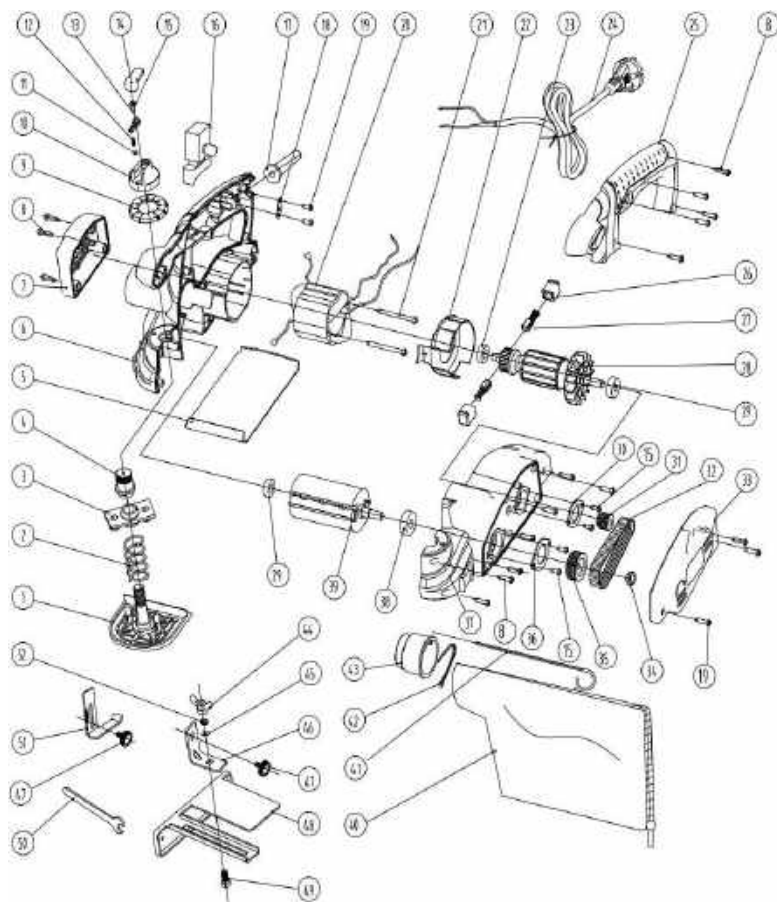


- Prenda a peça, de modo que não solte durante a operação de aplainamento;
- Incline a Plaina em um ângulo de 45°, e encoste na peça conforme a figura acima ilustra;
- Certifique-se de que a lâmina da serra esteja fora do material a ser trabalhado, ligue a máquina e aguarde até que o motor atinja a velocidade máxima.

**ATENÇÃO: Mantenha as mãos longe das lâminas.**

- Regule a altura do chanfro;
- Movimente a plaina para frente, sempre observando o ângulo necessário de 45°.

## 6. VISÃO EXPLODIDA



<b>Nº</b>	<b>DESCRIÇÃO</b>	<b>QTD</b>
1	Base Frontal	1
2	Mola de Compressão	1
3	Suporte de Fixação	1
4	Porca Plástica	1
5	Base Traseira	1
6	Carcaça Direita	1
7	Tampa da Carcaça Direita	1
8	Parafuso Auto-Atarraxante ST4 2*16	15
9	Medidor	1
10	Ponteiro de Ajuste de Velocidade de Corte	1
11	Esfera de Aço	1
12	Mola da Esfera de Aço	1
13	Mola da Base	1
14	Placa de cobertura do botão	1
15	Parafuso Auto-Atarraxante ST4 2*10	5
16	Gatilho	1
17	Capa do Cabo	1
18	Braçadeira do Cabo	1
19	Parafuso Auto-Atarraxante ST4 2*12	5
20	Estator	1
21	Parafuso Auto-Atarraxante ST4 2*58*58	2
22	Protetor da Bobina	1
23	Rolamento 607ZZ	1
24	Cabo	1
25	Carcaça da empunhadura esquerda	1
26	Caixa da Escova	2
27	Escova de Carbono	2
28	Rotor	1
29	Rolamento 608ZZ	2

30	Placa de pressão do rolamento	1
31	Roda Traseira	1
32	Cinto de Cunha	1
33	Capa da Carcaça Esquerda	1
34	Porca M8	1
35	Roda Dianteira	1
36	Placa de Passagem do Rolamento Dianteiro	1
37	Conjunto do Eixo do Cortador	1
38	Rolamento 600ZZ	1
39	Conjunto do Eixo do Cortador	1
40	Coletor de Pó	1
41	Encaixe do Coletor de Pó	1
42	Laços do Coletor de Pó	1
43	Bocal de Descarga de Pó	1
44	Porca Borboleta M6	1
45	Junta Plana	1
46	Placa de Junção	1
47	Botão	2
48	Régua de Largura	1
49	Parafuso M6*12	1
50	Chave de boca	1
51	Régua de Profundidade	1
52	Arruela Elástica	1

## 7. TERMO DE GARANTIA FORTG

- O prazo de garantia é de 12 (doze) meses, sendo 03 (três) meses de garantia legal mais 09 (nove) meses de garantia concedida pela FORTG. O prazo de garantia inicia da data da compra pelo consumidor final, que deve ser comprovada mediante apresentação da nota fiscal de compra.
- A garantia será concedida na forma acima descrita, somente nos postos de serviços autorizados.
- A garantia se restringe exclusivamente à substituição e conserto de quaisquer peças com defeito de fabricação, observando os termos da lei e deste manual.
- A garantia só estará assegurada se as peças consideradas defeituosas forem substituídas pela Assistência Autorizada FORTG, mediante análise que revele, satisfatoriamente para o fabricante, a existência do defeito de fabricação reclamado.
- Os termos desta garantia não serão aplicáveis a nenhum produto que venha apresentar defeito decorrente de uso inadequado, negligência ou acidente, ou ainda, que tenha sido reparado ou alterado fora de uma Assistência Autorizada FORTG.
- Peças que apresentem desgaste natural decorrente do uso não têm cobertura da garantia.

**CANCELAMENTO DA GARANTIA**

- Danos decorrentes de mau uso ou acidente causado pelo proprietário ou terceiro.
- Danos decorrentes de caso fortuito ou força maior.
- Uso em desacordo com o manual de instrução, operação e manutenção do fabricante.
- Violações ou consertos feitos fora da assistência técnica FORTG.
- Transporte e armazenamento inadequado.

Reservamos o direito de alterar as especificações e/ou as ilustrações neste manual, assim como termo de garantia, sem aviso prévio e sem incorrer na obrigação de efetuar as mesmas modificações nos produtos anteriormente vendidos.

**Contate a FORTG:**

