

Sumário

| | |
|----------------------------------|----|
| 1. Introdução | 2 |
| 2. Ficha Técnica | 3 |
| 3. Instruções de Segurança..... | 3 |
| 4. Operação | 9 |
| 5. Visão Explodida | 12 |
| 6. Termo de Garantia FORTG | 16 |

1. INTRODUÇÃO

Agradecemos a preferência por adquirir um produto FORTG! Nosso objetivo é fornecer produtos de alta qualidade que satisfaçam as expectativas de nossos clientes, principalmente em custo-benefício.

Recomendamos a leitura deste manual para melhor conhecimento da estrutura, métodos para operação e demais detalhes para máximo aproveitamento e segurança. Proteja-se e a terceiros observando todas as diretivas de segurança do equipamento. O não cumprimento das instruções pode resultar em acidentes e danos permanentes à ferramenta.

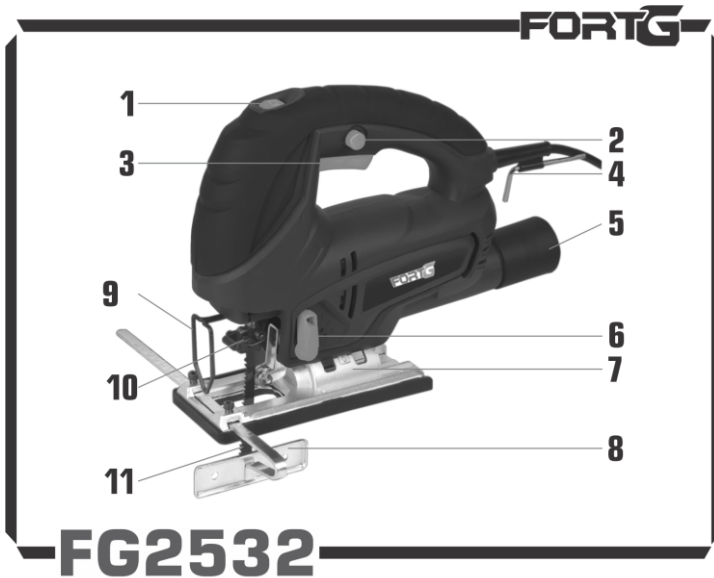
As informações a seguir não compõem parte de nenhum contrato.

Os dados aqui expostos foram obtidos no processo de produção e uso do equipamento, bem como de outras fontes. Ademais, devido a um contínuo programa de pesquisa e desenvolvimento, reservamo-nos o direito de alterar especificações que constam neste manual sem aviso prévio. Portanto, cabe ao próprio usuário a responsabilidade de averiguar se o equipamento ou processo descrito é apropriado para a finalidade pretendida.

Ao receber a **SERRA TICO-TICO 800W ORBITAL c/ Velocidade Variável FORTG FG2532**, verifique ao desembalar o produto se há partes danificadas em transporte. Em qualquer eventualidade, contate-nos em tempo hábil **antes de o colocar em funcionamento**.

Vide a última página desse manual para informações de garantia.

2. FICHA TÉCNICA



- | | |
|---|---|
| 1. SELETOR DE VELOCIDADE | 7. PLACA DA BASE |
| 2. BOTÃO DE TRAVA DO INTERRUPTOR | 8. GUIA PARALELA |
| 3. GATILHO | 9. PROTEÇÃO DE RESÍDUOS |
| 4. CHAVE ALLEN | 10. GRAMPO DE LIBERAÇÃO RÁPIDA DA LÂMINA E PARAFUSO |
| 5. CONEXÃO PARA ASPIRADOR DE PÓ (COLETOR) | 11. LÂMINA SERRA |
| 6. BOTÃO DE AJUSTE DE AÇÃO PÊNDULO | |

SERRA TICO TICO 800W Orbital c/ Velocidade Variável FORTG FG2532

VOLTAGEM • FREQUÊNCIA
POTÊNCIA
GOLPES POR MINUTO
BASE
VARIAÇÃO DE VELOCIDADE
CAPACIDADE DE CORTE
ACESSÓRIOS

127V~/60Hz ou 220V~/60Hz
 800W
 500-3000 gpm
 EM ALUMÍNIO • ROTAÇÃO DE 45°
 SIM
 EM MADEIRA 55mm, EM AÇO 6mm
 TUBO COLETOR DE PÓ, GUIA PARALELA,
 E CHAVE HEXAGONAL
 2,20 KG • 2,40 KG

PESO LÍQUIDO/BRUTO

FORTG



LEIA O MANUAL



USE LUVAS DE SEGURANÇA



**USE PROTEÇÃO OCULAR,
AUDITIVA E RESPIRATÓRIA**



ALERTA DE SEGURANÇA



USE CAPACETE



RISCO DE CHOQUE ELÉTRICO



USE BOTAS DE SEGURANÇA



ISOLAMENTO DUPLO



PRODUTO RECICLÁVEL



**NÃO DEVE SER DESCARTADO
EM LIXO DE RESÍDUOS**



**A FERRAMENTA ESQUENTA
DURANTE O TRABALHO,
CUIDADO C/ QUEIMADURAS**



**TENHA CUIDADO ESPECIAL
COM PONTAS AFIADAS**



**VERIFIQUE SEMPRE SE
OS CABOS ESTÃO EM
PERFEITAS CONDIÇÕES**



**NÃO INSTALE/TROQUE
ACESSÓRIOS COM A
FERRAMENTA CONECTADA**



**EM CONFORMIDADE
COM OS PADRÕES DA UE**

Hz • Hertz | W • Watts | min. • Minutos | n_0 • Velocidade no Vácuo | .../min • Rotações por minuto
V • Volts | A • Amperes | ~ • Corrente alternada | —•— • Corrente contínua

FABRICADO NA CHINA SOB O PADRÃO DE QUALIDADE FORTG

3. INSTRUÇÕES DE SEGURANÇA

AVISO

A falha em seguir todos os avisos de segurança pode resultar em choque elétrico, incêndio, dano permanente à ferramenta e/ou ferimentos graves ao operador. Siga as instruções deste manual. Não permita que a familiaridade ou a confiança no produto (adquiridas com o uso repetitivo) substitua a aderência estrita às normas de segurança do produto em questão.

- Não execute outro trabalho simultaneamente enquanto operando a ferramenta.
- Não force a ferramenta a executar trabalhos para os quais não foi fabricada.
- Para melhor desempenho e segurança, mantenha a área de trabalho limpa e bem iluminada. Mantenha crianças, animais e visitantes longe de seu local de trabalho, que deve estar equipado com chaves, cadeados e medidas de segurança em geral para que este equipamento não seja acidentalmente acionado, tocado ou manuseado por não profissionais.
- Sob risco de choque elétrico e/ou danos permanentes fora do escopo da garantia, nunca deixe que sua ferramenta entre em contato com líquidos.
- Os equipamentos de proteção individual, EPIs, devem estar sempre aptos e à fácil alcance para serem utilizados de acordo com a necessidade do trabalho a ser executado.
- Para operação segura da Ferramenta, não trabalhe vestindo roupas largas, com mangas ou partes que podem se prender à ferramenta. Use

máscaras para proteger-se de resíduos, prenda cabelos longos e utilize capacete, use sapatos de segurança antiderrapantes, guarda-pó, protetor auricular e óculos de segurança.

ATENÇÃO! Óculos do dia a dia não são óculos de segurança e não protegem seus olhos. Utilize óculos de segurança por cima de suas lentes de grau, se necessário.

- Antes de cada trabalho a ser executado com a ferramenta, verifique se existem desalinhamentos, peças emperradas, quebradas ou qualquer anormalidade em seu equipamento. Providencie a manutenção apropriada a ferramenta sempre que necessário.
- Na ocorrência de queda ou quebra parcial de seu equipamento, desligue-o imediatamente.
- Utilize apenas ferramentas apropriadas na execução de seus trabalhos. Mantenha-as limpas e afiadas.
- Qualquer dano pessoal ou mecânico ao produto causado por modificações de terceiros não está dentro do escopo de garantia FORTG. **Para maiores informações a respeito dos termos de garantia, verifique a última página deste manual.**
- Mantenha suas mãos longe de partes giratórias e/ou cortantes.
- Jamais apoie o elemento de trabalho sob alguma parte do corpo.
- Segure a ferramenta elétrica apenas pela superfície isolada da empunhadura ao executar uma operação onde o acessório de corte pode entrar em contato com uma fiação oculta ou seu próprio cordão de alimentação. O contato com um fio energizado pode também tornar “vivas” parte metálicas expostas da ferramenta e pode causar choque elétrico ao operador.

- Use grampos ou outra maneira prática de proteger e suportar a peça à uma plataforma estável. Segurar o elemento de trabalho pela mão ou contra o corpo a deixa instável e pode levar à perda de controle do operador sob os elementos de trabalho.
- Remova qualquer chave de ajuste antes de ligar a ferramenta. Uma chave de ajuste conectada a uma parte móvel da ferramenta pode resultar em ferimento pessoal.
- Jamais remova qualquer lasca ou fragmento do material de trabalho que está sendo cortado enquanto o motor da Serra estiver em funcionamento.
- Evite o aquecimento da ferramenta quando o trabalho levar longos períodos em funcionamento. Tire intervalos para resfriar a ferramenta.
- Não toque na lâmina ou na peça de trabalho com a ferramenta em funcionamento, sob risco de grave acidente. Após finalizar o trabalho, aguarde, pois a peça de trabalho pode estar quente.

3.2. Segurança Elétrica

ATENÇÃO

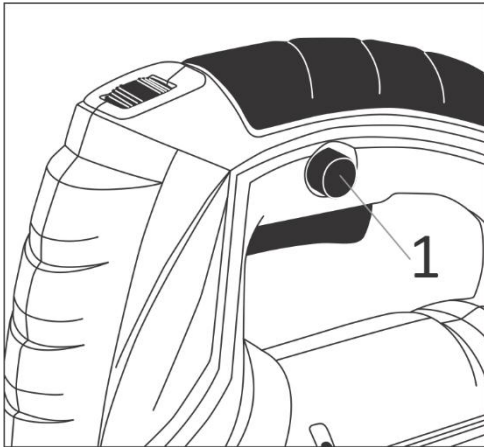
Este não é um produto bivolt. O produto deve ter sido escolhido de acordo com a tensão corrente da área de trabalho, 127V~ ou 220V~. Tentar conectar o produto em uma tensão contrária à alimentação poderá causar danos permanentes ao equipamento.

- Antes de ligar sua Ferramenta, verifique se a tensão da rede elétrica está de acordo com a tensão da ferramenta.
- Jamais saia das proximidades da ferramenta enquanto ela estiver funcionando. Desligue a ferramenta e desconecte-a da energia sempre que se afastar.
- Para evitar acionamentos acidentais, desligue o plugue da tomada ao trocar acessórios ou guardar a ferramenta.
- Evite acidentes certificando-se que o gatilho se encontra na posição desligada antes de conectar a sua ferramenta à fonte de alimentação.
- Não trabalhe com sua Ferramenta se o gatilho não liga e desliga. Qualquer ferramenta elétrica que não puder ser controlada pelo gatilho é perigosa e precisa ser consertada.
- **ALTO PERIGO DE CHOQUE** - Não toque o plugue nem a tomada com as mãos molhadas.
- **ALTO PERIGO DE CHOQUE** - Sob risco de choque elétrico, evite contato de seu corpo com estruturas metálicas aterradas.
- Jamais force o cordão de alimentação. Nunca o utilize para carregar, puxar ou desconectar a ferramenta da tomada. Cabos danificados ou emaranhados aumentam o risco de danos à ferramenta.
- Proteja o cabo de alimentação do calor, óleos e bordas agudas. Coloque-o de tal forma que ao trabalhar não incomode nem corra risco de deterioração. Use extensões aprovadas para uso em exteriores que possuam seu correspondente aterramento. Em caso de danos aos cabos, substitua-os antes de retomar o trabalho.

- A manutenção, reparação ou alteração dos circuitos elétricos realizados fora de uma autorizada FORTG anulam o tempo restante de garantia do produto.
- Se a ferramenta apresentar excesso de faísca dentro da caixa do motor, desligue-a imediatamente e entre em contato com a FORTG.
- Ao operar uma ferramenta ao ar livre, use um cabo de extensão apropriado para esta finalidade, evitando assim os riscos de choques elétricos.

4. OPERAÇÃO

4.1. Gatilho



(1): Gatilho

- Para ligar a ferramenta, pressione o gatilho de acionamento. Solte-o para desligar.
- Para operação contínua, acione o gatilho e então o botão de trava do gatilho (1) da ferramenta. Para desligar, basta pressionar o gatilho.

4.2. Ajuste do Ângulo de Corte

Solte os parafusos da placa base virando no sentido anti-horário, mova a placa de base, ajuste o ângulo desejado da base e reaperte os parafusos, virando no sentido horário.

4.3. Instalação e Extração da Lâmina de Corte

- Verifique primeiramente se a Ferramenta está devidamente desligada e desconectada da fonte de energia antes de instalar ou extrair a lâmina de corte.
- Para a instalação da lâmina, Incline a tampa para cima. empurre a alavanca do flange da lâmina para frente, coloque a lâmina no flange e empurre-a até que a alavanca do flange da lâmina se mova para trás (posição bloqueio).
- Ao introduzir a lâmina de serra, deverá observar que a parte posterior da lâmina deve ser encaixada perfeitamente.

4.4. Ajuste de Velocidade de Trabalho



A Serra Tico-Tico FORTG trabalha com uma velocidade de trabalho que vai de 500 a 3.000 rpm, em 6 diferentes velocidades. Essa taxa de velocidade é regulável conforme ilustrado acima, quanto maior o número, maior a velocidade. A velocidade ideal depende das condições de trabalho e o material.

4.5. Movimento pendular (Orbital)

- Esta Serra esta equipada com quatro ações de corte uma reta e três orbitais o movimento orbital é um movimento mais dinâmico da Serra. Desenhado para cortar materiais moles como madeira e plástico. Esse movimento permite um corte mais rápido.
- Para utilizar a função de movimento pendular basta girar o botão e escolher uma entre os 4 tipos de movimento.

ATENÇÃO

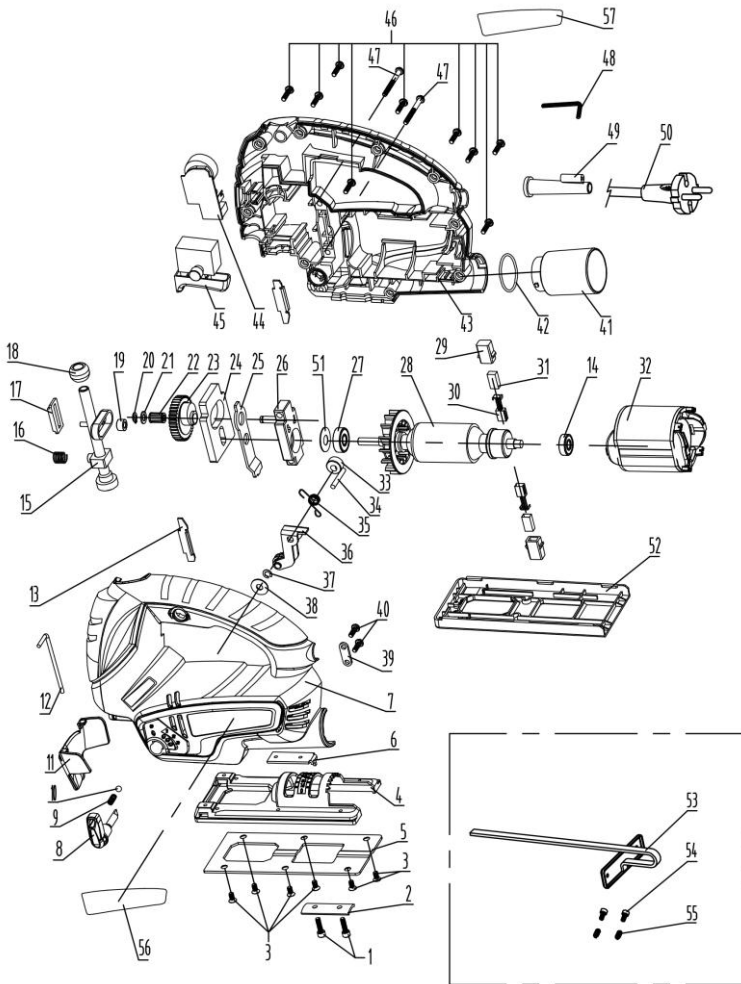
Nunca use o movimento orbital para o corte de metais e madeiras duras

4.6. Guia paralela

Com a guia paralela, você pode cortar paralelamente a uma borda.

- Insira a guia na sapata.
- Ajuste a guia a borda.
- Aperte o parafuso da guia paralela

5. VISÃO EXPLODIDA



FORTG

| Nº | Descrição | QTD |
|-----------|--------------------------------------|------------|
| 1 | parafusoM4 * 14 | 2 |
| 2 | Placa de conexão | 1 |
| 3 | parafusoM4 * 8 | 6 |
| 4 | Placa base em alumínio | 1 |
| 5 | Revestimento em alumínio | 1 |
| 6 | Placa fixa | 1 |
| 7 | Montagem da carcaça esquerda | 1 |
| 8 | Botão de elevação | 1 |
| 9 | Primavera botão | 1 |
| 10 | Bola de aço | 1 |
| 11 | máscara protetora | 1 |
| 12 | Fio de proteção | 1 |
| 13 | Forro | 2 |
| 14 | rolamento 607ZZ | 1 |
| 15 | Conjunto de haste recíproca (rápido) | 1 |
| 16 | Mola do rolamento | 1 |
| 17 | placa guia | 1 |
| 18 | Suporte de haste recíproca | 1 |
| 19 | Rolo de haste recíproca | 1 |
| 20 | Anel de retenção | 1 |

FORTG

| | | |
|----|-------------------------------------|---|
| 21 | Junta | 1 |
| 22 | Rolamento de agulhas | 1 |
| 23 | conjunto de engrenagens | 1 |
| 24 | Bloco de equilíbrio | 2 |
| 25 | Lâmina de elevação | 1 |
| 26 | Suporte central | 1 |
| 27 | Rolamento608-2RS | 1 |
| 28 | Rotor | 1 |
| 29 | Caixa de escova de carbono | 2 |
| 30 | Escova de carbono | 2 |
| 31 | Forro de caixa de escova de carbono | 2 |
| 32 | estator | 1 |
| 33 | Assento excêntrico dente de serra | 1 |
| 34 | Pino cilíndrico | 1 |
| 35 | Mola de torção da serra | 1 |
| 36 | Conjunto da lâmina de serra | 1 |
| 37 | Anel de retenção | 1 |
| 38 | Junta | 1 |
| 39 | Placa prensa-cabo | 1 |
| 40 | parafuso ST3.9 * 14 | 2 |
| 41 | Tubo de pó | 1 |

FORTG

| | | |
|----|---------------------------------|---|
| 42 | Anel de vedação "O" | 1 |
| 43 | Montagem da carcaça direita | 1 |
| 44 | Placa de controle de velocidade | 1 |
| 45 | Interruptor | 1 |
| 46 | parafuso ST3.9 * 16 | 9 |
| 47 | parafuso ST3.9 * 35 | 2 |
| 48 | chave Allen | 1 |
| 49 | Casaco de cabo | 1 |
| 50 | Cabo | 1 |
| 51 | Junta de vedação de óleo | 1 |
| 52 | Caixa de lâmina de serra | 1 |
| 53 | Guia | 1 |
| 54 | parafuso M4 * 8 | 2 |
| 55 | Mola guia | 2 |
| 56 | etiqueta | 1 |
| 57 | etiqueta | 1 |

6. TERMO DE GARANTIA FORTG

- O prazo de garantia é de 12 (doze) meses, sendo 03 (três) meses de garantia legal mais 09 (nove) meses de garantia concedida pela FORTG. O prazo de garantia inicia da data da compra pelo consumidor final, que deve ser comprovada mediante apresentação da nota fiscal de compra.
- A garantia será concedida na forma acima descrita, somente nos postos de serviços autorizados.
- A garantia se restringe exclusivamente à substituição e conserto de quaisquer peças com defeito de fabricação, observando os termos da lei e deste manual.
- A garantia só estará assegurada se as peças consideradas defeituosas forem substituídas pela Assistência Autorizada FORTG, mediante análise que revele, satisfatoriamente para o fabricante, a existência do defeito de fabricação reclamado.
- Os termos desta garantia não serão aplicáveis a nenhum produto que venha apresentar defeito decorrente de uso inadequado, negligência ou acidente, ou ainda, que tenha sido reparado ou alterado fora de uma Assistência Autorizada FORTG.
- Peças que apresentem desgaste natural decorrente do uso não têm cobertura da garantia.

CANCELAMENTO DA GARANTIA

- Danos decorrentes de mau uso ou acidente causado pelo proprietário ou terceiro.
- Danos decorrentes de caso fortuito ou força maior.
- Uso em desacordo com o manual de instrução, operação e manutenção do fabricante.
- Violações ou consertos feitos fora da assistência técnica FORTG.
- Transporte e armazenamento inadequado.

Observamos o direito de alterar as especificações e/ou as ilustrações neste manual, assim como termo de garantia, sem aviso prévio e sem incorrer na obrigação de efetuar as mesmas modificações nos produtos anteriormente vendidos.

Contate a FORTG:

CENTRAL DE ATENDIMENTO



Ligue
11 3508 9979
Horário de Funcionamento:
de Segunda à Sexta-feira das 8h às 18h
 **sac@fortg.com.br**