

MANUAL DO USUÁRIO



PULVERIZADOR COSTAL MANUAL
FG2000
FG2100

S U M Á R I O

INTRODUÇÃO.....	3
CARACTERÍSTICA DE CONSTRUÇÃO E PROPRIEDADE.....	3
FUNÇÕES PRINCIPAIS.....	4
ESTRUTURA, FUNCIONAMENTO E CARACTERÍSTICAS.....	4
PRECAUÇÕES.....	5
INSTRUÇÕES BÁSICAS.....	9
INSTRUÇÕES DE OPERAÇÃO.....	12
MANUTENÇÃO.....	13
ARMAZENAMENTO.....	13
PROBLEMAS, CAUSAS E POSSÍVEIS SOLUÇÕES.....	14
DIAGRAMA.....	15
LISTA DE PEÇAS.....	16
GARANTIA.....	17

Agradecemos pela aquisição do produto. Seu equipamento foi produzido com o exclusivo padrão de qualidade FORTG, o qual segue moldes de qualidade elevados, garantindo-lhe alto rendimento nos serviços de pulverização.

Leia atentamente todas as informações contidas neste manual, a fim de ter um melhor aproveitamento do equipamento, aumentar a vida útil e evitar acidentes.

INTRODUÇÃO

Este manual é parte do conjunto do Pulverizador Costal Manual FORTG e deve ser guardado em local seguro.

Leia atentamente todas as instruções antes de usar o equipamento.

A manutenção e uso desse pulverizador devem ser realizados por pessoas com conhecimento para uma operação segura. A garantia não será válida em caso de algum ferimento humano, e também a danos no pulverizador ou deficiência no desempenho, ocorrida devido à modificação desautorizada do produto e uso indevido. No caso de ocorrências, entre em contato.

CARACTERÍSTICA DE CONSTRUÇÃO E PROPRIEDADE

O Pulverizador Costal Manual FORTG é fabricado com materiais de alta qualidade proporcionando maior durabilidade e qualidade ao produto.

Além de possuir construção e design projetado para melhor utilização. O compartimento de ar não necessita de grande esforço manual, pois a pressão é aplicada rapidamente com alta eficácia.

Sua montagem é portátil e ergonômica, o lado posterior do tanque é projetado em forma de arco, de acordo com as características físicas do corpo humano. Sendo assim, o operador não sente tanto o peso, mesmo operando por um longo período.

O produto é projetado em formato “T” a fim de criar espaço entre as costas do usuário e o tanque pulverizador, facilitando assim, a evaporação do suor decorrente do esforço durante o uso.

A tampa do tanque possui uma válvula de segurança para assegurar a entrada de ar, bem como impedir a fuga do líquido.

No tanque pulverizador há o indicador do nível de líquido para facilitar ainda mais o uso do produto.

A barra é produzida com aço de alta qualidade e possui a vantagem de poder ser operada tanto do lado direito quanto do lado esquerdo de acordo com as necessidades do operador.

FUNÇÕES PRINCIPAIS

O modelo de pulverizador costal manual FORTG foi desenvolvido para trabalhar de forma econômica, segura e altamente eficiente. É uma estrutura única de formato arrojado e de fácil operação.

Este pulverizador é utilizado para controlar pragas de várias culturas, flores e plantas de jardins, limpeza de lugares públicos bem como a higiene e o controle de doenças de galinheiros, casa de animais, entre outras aplicações.

ESTRUTURA, FUNCIONAMENTO E CARACTERÍSTICAS

Estrutura: O pulverizador vem com 5 partes: tanque, bomba, pulverizador (tubo, gatilho, a haste e bico), alavanca e a cinta regulável.

Princípios: O movimento da alavanca para cima e para baixo produzirá pressão interna na bomba. Quando o gatilho for acionado, a válvula de pressão produzirá uma névoa com o produto contido no reservatório.

Características:

1. O tanque é projetado para ser utilizado nas costas. Ele vem com uma câmara de ar interna o que proporciona tamanho compacto, seguro e sem vazamento;
2. Este é operado com uma pistola para uma fácil utilização, economia de trabalho e pressão consistente;
3. Vem com gatilho para permitir uma operação flexível e sem vazamentos, assim como uma pulverização contínua;
4. Vários bicos de pulverização são opcionais dependendo da exigência para aperfeiçoar o desempenho da pulverização;
5. Fabricado com material resistente a corrosão de produtos químicos a base de ácidos.

PRECAUÇÕES

Leia o manual e siga as instruções para a operação adequada.



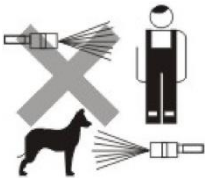
O operador deve usar máscara, chapéu indicado, roupas de proteção, luvas a prova d'água, botas de borracha, etc. Equipamentos de EPIs adequados.



Armazenamento e Proteção de Inseticida: Deve ser mantido fora do alcance de crianças. A eliminação do inseticida seguirá com as instruções de segurança fornecidas por seu fabricante.

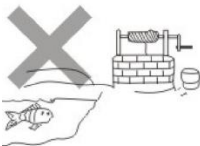


Em caso de inalação: Imediatamente saia do local contaminado e vá para outro bem ventilado. Em caso de intoxicação pelo contato com a pele, lavar com água corrente em abundância imediatamente. Em caso de ingestão, tome água limpa ou água com sal e vá para o hospital o mais rápido possível.



Nunca pulverize contra pessoas ou animais.

CUIDADO: utilize o pulverizador contra a direção do vento.



Os resíduos químicos devem ser mantidos em um recipiente ao invés de serem jogados em solo e rios. As sacolas e frascos devem ser

coletados e enviados para o fabricante para a eliminação apropriada. Manter longe de terra estéril com água subterrânea e nascentes d'água.

Depois da utilização **SEMPRE** remova o conteúdo do tanque e lave-o. É prejudicial ao equipamento ser mantido armazenado com restos ou o tanque cheio dos produtos utilizados na pulverização.



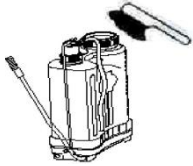
ATENÇÃO!



Pessoas afetadas por fadiga, saúde ruim, lesões, alergia a inseticida ou gestante não devem fazer a aplicação de inseticida. É fortemente recomendado que **NÃO** ingerir bebida alcoólica logo após o uso de inseticida.



Nunca use ácidos fortes, alcalino forte e outras soluções inflamáveis; Não use inseticidas altamente tóxicos para o controle e aplicação em vegetais, cultura de melão, árvore frutíferas, chá, ervas medicinais, e afins. O tempo de colheita após a aplicação do inseticida deve ser consideravelmente longo, verifique o recomendado pelo fabricante do produto.



Após o uso, o pulverizador deve ser lavado a fim de protegê-lo contra corrosão química e reações dessa natureza entre resíduos e novos produtos a serem aplicados numa próxima utilização.



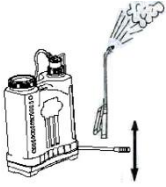
Não deixe o pulverizador em locais públicos desacompanhado. Caso contrário, poderá colocar em perigo a segurança de terceiros.



O químico usado no pulverizador não deve exceder a 45°C.



A tampa do tubo não deve ser afrouxada quando a câmara de gás estiver sob pressão. Dessa forma serão evitadas possíveis lesões causadas por líquido de alta pressão do pulverizador.



Pulverize com água limpa e verifique se há algum vazamento no tanque, na mangueira ou na pistola antes de usar o pulverizador. Um pouco de graxa lubrificante deve ser aplicada no anel de vedação ou outras partes móveis para melhorar o funcionamento.



A preparação dos líquidos a serem utilizados deve seguir as especificações e a fórmula fornecida pelo fabricante do inseticida. A alteração da taxa de diluição do químico é proibida, podendo colocar em perigo o operador, terceiros, animais próximos, e/ou conduzir à falha no controle de praga.



Após aplicação é aconselhável a trocar de roupas e lavar as partes do corpo expostas durante o processo, mãos e rosto. No caso de inseticidas e vermicidas de alto teor tóxicos é sugerido fortemente um banho para garantir a segurança e livre de resíduos.

INSTRUÇÕES BÁSICAS

No abastecimento e lavagem do pulverizador

a) Evitar o abastecimento do pulverizador com resto de calda, com bombas de sucção em válvulas de segurança.

- b) Ao encher o pulverizador completamente.
- c) Não jogar restos de defensivos em caixas d'águas, açudes, igarapés, ou qualquer tipo local contendo água utilizada por pessoas e animais.
- d) Não desentupir os bicos dos pulverizadores com bocas e afins.
- e) Não lavar os pulverizadores nem os bicos em rios ou locais com água usada por pessoas ou animais.

Na aplicação do produto

- a) O pulverizador usado para herbicidas não deve ser usado para aplicação de outros defensivos.
- b) Evitar contaminar as lavouras, pastagem e propriedades vizinhas.
- c) Aplicar os defensivos agrícolas nas horas mais frescas do dia.
- d) Fazer uma boa regulagem do equipamento.
- e) Consertar os vazamentos do equipamento ocasionados pelo uso e eventual deterioração promovida por produtos químicos.
- f) Durante as pulverizações, crianças e pessoas que não estiverem com roupa adequada devem ficar afastadas para prevenir contaminação.
- g) Evitar o uso de defensivos muito voláteis perto de plantações sensíveis ao produto.
- h) Não use menores de idade para aplicar agrotóxicos.

Cuidados com o aplicador

Os operários rurais responsáveis pela aplicação de defensivos devem tomar os devidos cuidados para evitar que se contaminem:

Condições de saúde: O aplicador de defensivo agrícola deve estar em boas condições físicas e de saúde. Não é recomendado a desempenhar essa função: a) pessoas mal alimentadas; b) com indisposição física, tal como dor de cabeça e/ou de estômago, gripe, entre outras; c) pessoas com ferimentos nas mãos, nos braços, pés e outras partes do corpo.

Vestuário e higiene

O administrador ou o proprietário do pulverizador deve orientar o aplicador nos seguintes pontos:

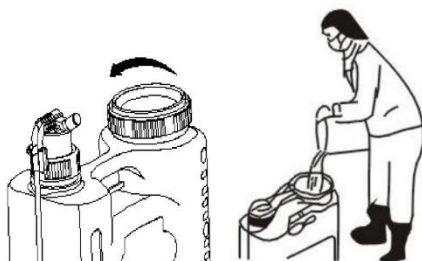
- a) Trocar a roupa todos os dias.
- b) Usar camisa de mangas compridas ou macacão completo e indicado.
- c) Usar máscara durante as aplicações.
- d) Lavar as mãos, os braços e o rosto após o uso e durante as pausas, principalmente antes das refeições.
- e) Manter a cabeça coberta com o chapéu.
- f) Não trabalhar descalço.
- g) Tomar banho todos os dias.
- h) Usar óculos apropriados.
- i) Não pulverizar contra o sentido do vento.
- j) Se o produto aplicado tem a forma de gás, deve usar máscaras apropriadas. Ex.: Expurgo de armazéns.
- k) Procure informações pelos fabricantes dos químicos a serem utilizados e a melhor indicação de EPIs para cada tipo específico de produto.

Alimentação e fumo

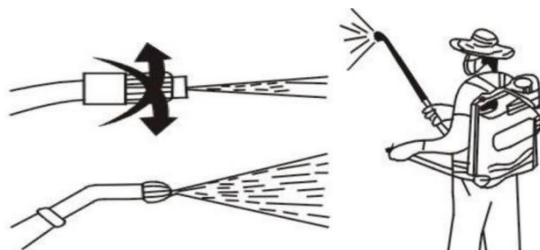
- a) Não trabalhar de estômago vazio.
- b) Evitar comer, beber ou fumar durante o manuseio do agrotóxico.
- c) Não comer durante a aplicação dos defensivos.
- d) No momento das refeições, o serviço deve ser interrompido e tomado os cuidados de higiene.

INSTRUÇÕES DE OPERAÇÃO

Retire a tampa do tanque e coloque o químico já preparado através da tela do filtro e coloque novamente a tampa do tanque.



Coloque o pulverizador em suas costas e acione a alavanca para produzir a pressão na câmara antes de prender o gatilho do pulverizador. O ponto ou a pulverização contínua são opcionais.



MANUTENÇÃO

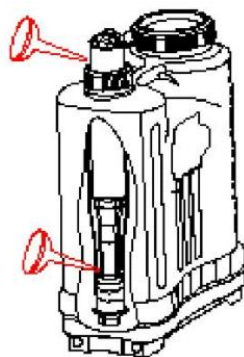


Após o uso, a superfície do pulverizador deve ser lavada em local limpo; o ideal é a lavagem da parte interna com injeção de água sob alta pressão até que a drenagem fique limpa.

As peças do pulverizador devem ser lubrificadas depois de lavadas, antes da armazenagem em local próprio.

ARMAZENAMENTO

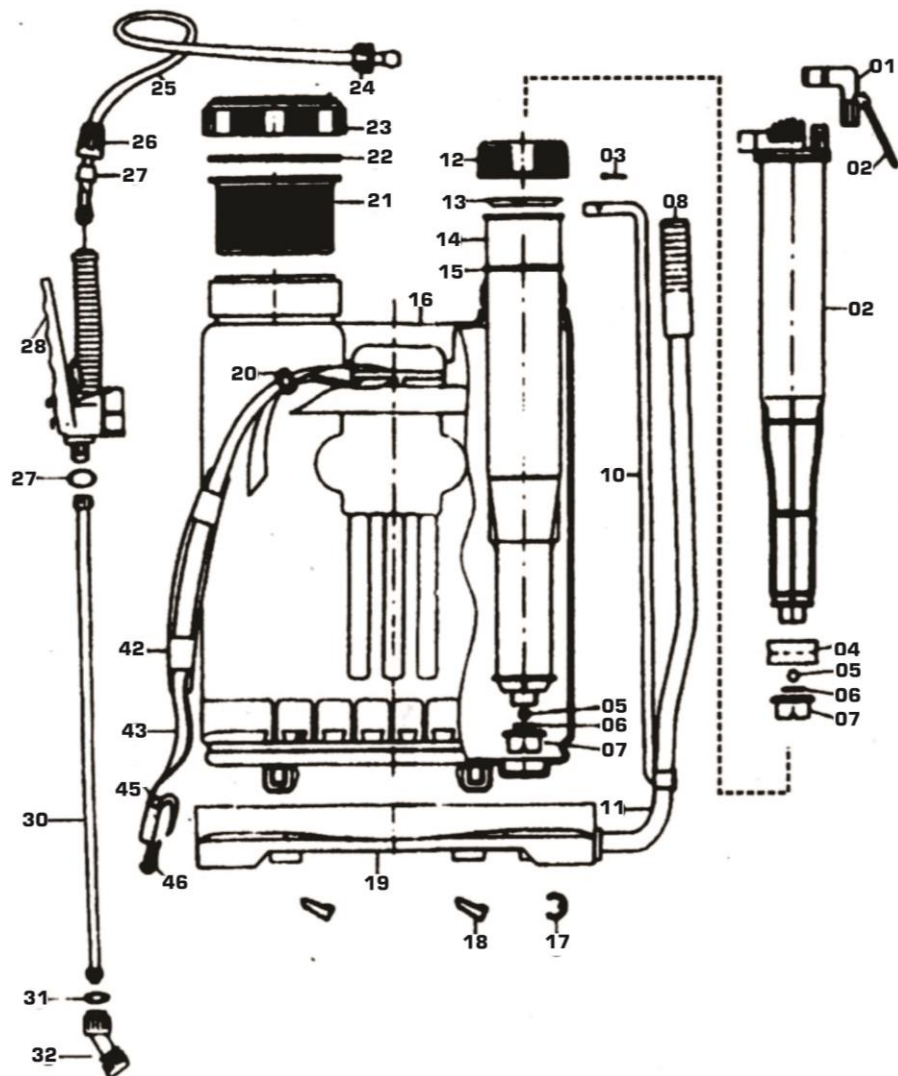
O pulverizador deve ser armazenado em ambiente seguro e seco, longe do alcance de crianças e incapazes.



PROBLEMAS, CAUSAS E POSSÍVEIS SOLUÇÕES

PROBLEMAS	CAUSAS	SOLUÇÕES
Em caso de vazamento ou baixo desempenho de pulverização.	Os anéis (o-rings) em diferentes juntas podem estar frouxos ou danificados.	Aperte-os ou troque-os.
Dificuldades com a alavanca.	A tela do filtro ou a cabeça de pulverização podem estar entupidas.	Limpe a tela do filtro e a cabeça do pulverizador imediatamente e aplique lubrificantes nas peças.
Em caso de diminuição de pressão.	A pistola, a esfera de selagem ou o pino da trava podem estar danificados.	Troque a pistola, ou a esfera de selagem. Aperte o pino da trava.
Caso não produza nenhuma pressão ao agitar a alavanca.	A esfera ou tampa de selagem pode estar posicionada incorretamente ou caída.	Reposicione a esfera ou tampa no local e/ou forma correto.

DIAGRAMA



LISTA DE PEÇAS

1	Barra fixa
2	Barra
3	Compartimento de ar
4	Válvula de vedação
5	Esfera de selagem
6	O-ring
7	Tampa da válvula
8	Alavanca
9	Divisória
10	Haste
11	Haste da barra
12	Tampa de pressão
13	Arruela de vedação
14	Câmara de ar
15	O-ring
16	Tanque
17	Prendedor da barra
18	Divisória
19	Gabinete inferior
20	Fivela de ajuste da alça
21	Tela do filtro
22	Arruela de vedação
23	Tampa do tanque
24	Rede do conector da mangueira
25	Mangueira
26	Rede do conector da lança
27	Bico de acoplagem
28	Gatilho
29	O-ring
30	Lança
31	O-ring
32	Bico

GARANTIA

Em condições normais de uso a garantia FORTG sobre este produto é de 3 (três) meses (já considerando o tempo legal exigido) contra defeitos de fabricação, contando a partir da data de emissão da Nota Fiscal.

Não há garantia pelo produto quando houver a ocorrência de mau uso por falta de manutenção, por não seguir e respeitar as recomendações de trabalho do equipamento e/ou o equipamento sofrer manutenção de qualquer tipo com uma assistência que não seja autorizada FORTG.

CENTRAL DE ATENDIMENTO



Ligue
11 3508 9979
Horário de Funcionamento:
de Segunda à Sexta-feira das 8h às 18h
✓ **sac@fortg.com.br**

**É obrigatória a apresentação da Nota Fiscal juntamente à solicitação de cobertura da garantia.*