

FORTG

ESQUEMA DE MONTAGEM

MACACO HIDRÁULICO TIPO JACARÉ EXTRA LONGO COM RODAS DE FERRO

2 TONELADAS

FG1005L

PESO SUPORTADO
2000kg

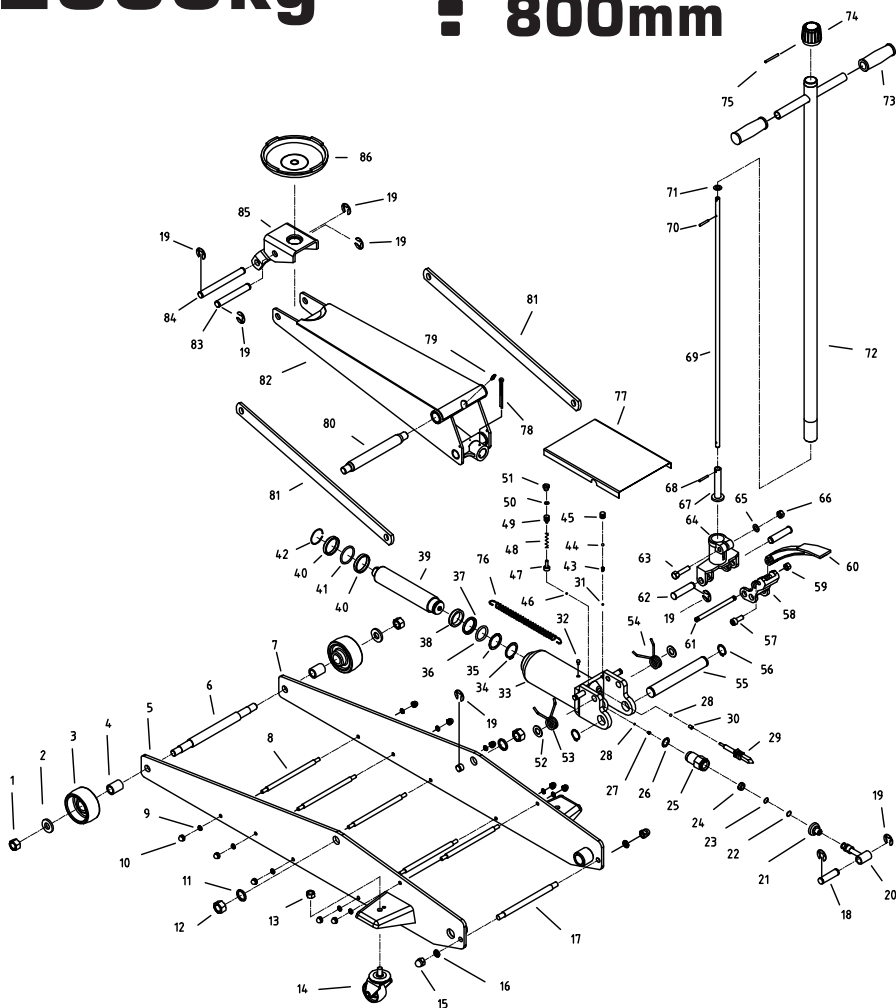


ALTURA MÍNIMA

138mm

ALTURA MÁXIMA

800mm



CAPACIDADE (KG)

2.000

CAPACIDADE (MM) • ELEVAÇÃO • MÁXIMA • MÍNIMA

660

800

138

TAMANHO

125x47x21

PESO (KG)

58

Nº ITEM	DESCRIÇÃO	QND
1	PORCA	2
2	ARRUELA	2
3	RODA TRASEIRA	2
4	BUCHA	2
5	PLACA DO CORPO ESQUERDA	1
6	EIXO TRASEIRO	1
7	PLACA DO CORPO DIREITA	1
8	EIXO CENTRAL	5
9	ARRUELA DE PRESSÃO	10
10	PORCA CEGA (CALOTA)	10
11	ARRUELA DE PRESSÃO	2
12	PORCA	2
13	PORCA	2
14	RODÍZIO MÓVEL DIANTEIRO	2
15	PORCA CEGA (CALOTA)	2
16	ARRUELA DE PRESSÃO	2
17	EIXO DIANTEIRO	1
18	PINO	1
19	ANEL ELÁSTICO	10
20	HASTE INJETORA DA BOMBA	1
21	ARRUELA DE VEDAÇÃO	1
22	ANEL DE GUARDA	1
23	ANEL O-RING	1
24	ANEL Y-RING	1
25	CAMISA DA BOMBA	1
26	ARRUELA DE COBRE	1
27	MOLA	1
28	ESFERA DE AÇO	2
29	VÁLVULA DE ALÍVIO	1
30	RETENTOR	1
31	ESFERA DE AÇO	1
32	TAMPA DO ÓLEO	1
33	RESERVATÓRIO	1
34	ANEL DE RETENÇÃO	1
35	ANEL DE BLOQUEIO	1
36	ANEL O-RING	1
37	ARRUELA	1
38	ANEL DO PISTÃO	1
39	HASTE DO PISTÃO	1
40	ANEL ELÁSTICO	2
41	ANEL O-RING	1
42	ANEL CIRCULAR	1
43	MOLA	1

Nº ITEM	DESCRIÇÃO	QND
44	ESFERA DE AÇO	1
45	PARAFUSO	1
46	ESFERA DE AÇO	1
47	ASSENTO DE VÁLVULA ESFÉRICA DE AÇO	1
48	MOLA	1
49	PARAFUSO	1
50	SELO DE VEDAÇÃO	1
51	PARAFUSO	1
52	ARRUELA	2
53	MOLA DE TORÇÃO B	1
54	MOLA DE TORÇÃO A	1
55	EIXO CENTRAL DA ALAVANCA	1
56	ANEL DE RETENÇÃO	2
57	PARAFUSO	1
58	MECANISMO DO PEDAL	1
59	PARAFUSO	1
60	PEDAL	1
61	EIXO DO PEDAL	1
62	EIXO DA ALAVANCA	1
63	PARAFUSO	1
64	SOQUETE DA HASTE DA ALAVANCA	1
65	ANEL DE RETENÇÃO	1
66	PARAFUSO	1
67	BASE DA HASTE DE DIREÇÃO	1
68	PINO DE TRAVAMENTO INFERIOR	1
69	HASTE DE DIREÇÃO	1
70	PINO DE TRAVAMENTO SUPERIOR	1
71	ARRUELA	1
72	CABO DE DIREÇÃO	1
73	MANIVELA DE DIREÇÃO	2
74	BOTÃO DA MANIVELA DE DIREÇÃO	1
75	PINO DE TRAVAMENTO DO BOTÃO	1
76	MOLA	1
77	CAPA DE PROTEÇÃO	1
78	PINO DE TRAVAMENTO	1
79	BICO DE LUBRIFICAÇÃO	1
80	EIXO DO CORPO PRINCIPAL	1
81	BARRA DE CONEXÃO	2
82	BRAÇO DE ELEVAÇÃO	1
83	PINO DE TRAVAMENTO MAIOR	1
84	PINO DE TRAVAMENTO MENOR	1
85	MECANISMO DA SAPATA	1
86	SAPATA	1

AVISO

Estude, compreenda e siga todas as instruções neste manual antes de operar o macaco.

Este é apenas um dispositivo de elevação. Não mova ou empurre o veículo enquanto ele estiver no macaco.

Posicione este macaco apenas para levantar nas áreas do veículo especificadas pelo fabricante do veículo.

Após levantar o veículo, sempre apoie a carga com suportes veiculares de capacidade apropriada antes de trabalhar no veículo.

Não sobrecarregue este macaco além de sua capacidade nominal. Sobrecarregar pode causar danos ou falha no macaco.

Este macaco é projetado apenas para uso em superfícies duras e niveladas capazes de suportar a carga. O uso em superfícies diferentes de superfícies duras e niveladas pode resultar em instabilidade do macaco e possível perda de carga.

Centralize a carga no suporte do macaco antes de levantar o veículo. Cargas descentralizadas e cargas levantadas quando o macaco não está nivelado podem causar perda de carga ou danos ao macaco.

A falta de leitura destes avisos pode resultar na perda de carga, danos ao macaco e/ou falha do macaco, resultando em ferimentos pessoais ou danos à propriedade.

INSTRUÇÕES DE MONTAGEM

Nota: As identificações das partes estão na lista e imagem das páginas anteriores.

O elo do pedal (57) já está montado no corpo do macaco. Para fixar o pedal (59) do pé, passe a porca (58) e o parafuso (60) através do elo do pedal e do pedal (59) do pé e, em seguida, aperte.

A alça (69) deve ser inserida na tomada da alça (63). Antes de fazer isso, afrouxe a porca (65) e o parafuso (62) logo abaixo do furo para a alça. Isso facilitará a inserção da alça no furo. Com a alça inserida e encaixada, aperte novamente a porca e o parafuso.

Instruções de Operação

Importante: Às vezes, durante o transporte e manuseio, o ar entra no sistema hidráulico, causando um desempenho inadequado na elevação. Antes da operação inicial, para purgar qualquer ar do sistema, abra a válvula de liberação na parte superior da alça do macaco girando-a no sentido anti-horário. Coloque um peso na sela. Bombeie rapidamente a alça do macaco várias vezes e, em seguida, feche a válvula de liberação.

Elevação

Gire o botão da alça (74) no sentido horário até sentir resistência para fechar a válvula de liberação. Não aperte demais.

Coloque o macaco diretamente sob o objeto a ser levantado. Certifique-se de que a sela suporte o peso de forma firme e centralizada. Verifique o posicionamento sob uma carga leve para confirmar que o macaco ou a carga não irão escorregar.

Levante o macaco bombeando a alça até atingir a altura desejada. Após a elevação, assegure a carga por meios apropriados. Não use o macaco como único meio de suporte.

Descenso

Gire lentamente o botão da alça (74) no sentido anti-horário. A velocidade de descida é controlada pela quantidade que a válvula de liberação é girada.

MANUTENÇÃO

Verificação do nível de óleo hidráulico

Abra a válvula de liberação (gire o botão da alça (74) no sentido anti-horário) e empurre o cilindro até a posição mais baixa. Remova o plugue do reservatório de óleo (32). Encha com óleo hidráulico limpo para sistema hidráulico, não use fluido de freio hidráulico. Reinstale o plugue do reservatório de óleo (32).

Lubrificação

Adicione óleo de lubrificação a todas as peças móveis e articulações com óleo leve uma ou duas vezes por mês, dependendo da frequência de uso. Para lubrificação utilize óleo ATF.

Termo de Garantia FORTG

- O prazo de garantia é de 06 (seis) meses, já incluso o período legal. O prazo de garantia inicia da data da compra pelo consumidor final, que deve ser comprovada mediante apresentação da nota fiscal de compra.
- A garantia será concedida na forma acima descrita, somente nos postos de serviços autorizados.
- A garantia se restringe exclusivamente à substituição e conserto de quaisquer peças com defeito de fabricação, observando os termos da lei e deste manual.
- A garantia só estará assegurada se as peças consideradas defeituosas forem substituídas pela Assistência Autorizada FORTG, mediante análise que revele, satisfatoriamente para o fabricante, a existência do defeito de fabricação reclamado.
- Os termos desta garantia não serão aplicáveis a nenhum produto que venha apresentar defeito decorrente de uso inadequado, negligência ou acidente, ou ainda, que tenha sido reparado ou alterado fora de uma Assistência Autorizada FORTG.
- Peças que apresentem desgaste natural decorrente do uso não têm cobertura da garantia.

CANCELAMENTO DA GARANTIA:

- Danos decorrentes de mau uso ou acidente causado pelo proprietário ou terceiro.
- Danos decorrentes de caso fortuito ou força maior.
- Uso em desacordo com o manual de instrução, operação e manutenção do fabricante.
- Violações ou consertos feitos fora da assistência técnica FORTG.
- Transporte e armazenamento inadequado.

Observamos o direito de alterar as especificações e/ou as ilustrações neste manual, assim como termo de garantia, sem aviso prévio e sem incorrer na obrigação de efetuar as mesmas modificações nos produtos anteriormente vendidos.



CENTRAL DE ATENDIMENTO

11 3508 9979

Horário de funcionamento

de Segunda à Sexta-Feira das 8h às 18h



sac@fortg.com.br