

MANUAL DO USUÁRIO



**Moto Esmeril 6" Bivolt 360W
FG050 • FORTGPRO**

SUMÁRIO

1. INTRODUÇÃO.....	3
2. APRESENTAÇÃO DO EQUIPAMENTO.....	3
3. OPERAÇÃO SEGURA.....	6
4. INSTALAÇÃO E OPERAÇÃO	10
5. SUBSTITUIÇÃO DO REBOLO.....	13
6. CONFIGURAÇÃO E USO DO EQUIPAMENTO.....	14
7. TERMO DE GARANTIA FORTG PRO.....	15

1. INTRODUÇÃO

ATENÇÃO

Antes de operar qualquer ferramenta elétrica, leia atentamente todas as instruções de segurança descritas neste manual a fim de reduzir os riscos de fogo, choques elétricos e ferimentos ao operador. Após a leitura, guarde-o para consultas futuras.

Este manual contém as informações necessárias para operação e manutenção do Moto Esmeril 360W FG050 FORTGPRO.

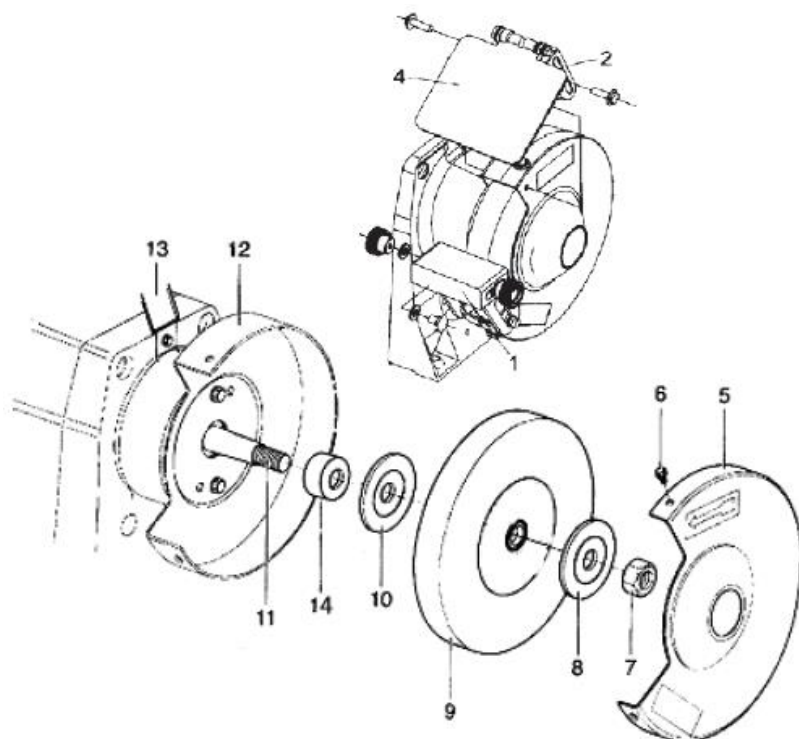
As informações contidas neste manual devem ser vistas como um guia para o uso do equipamento e não compõem parte de nenhum contrato. Os dados aqui expostos foram obtidos no processo de produção e uso do equipamento, bem como de outras fontes. Ademais, as melhorias feitas às máquinas podem significar que o equipamento fornecido difere em alguns detalhes das descrições aqui contidas. Portanto, cabe ao próprio usuário a responsabilidade de averiguar se o equipamento ou processo descrito é apropriado para a finalidade pretendida.

2. APRESENTAÇÃO DO EQUIPAMENTO

Modelo do equipamento: FG050 FORTGPRO

Ao receber o Moto Esmeril 360W FG050 FORTGPRO, verifique ao desembalar o produto se há partes danificadas. Verifique o alinhamento de partes móveis, partes quebradas, fixações, ou quaisquer outras condições que possam afetar o devido funcionamento. Em qualquer eventualidade, contate seu fornecedor em tempo hábil.

2.1. COMPOSIÇÃO DO EQUIPAMENTO



Nº	ITEM
1	Mesa de apoio (direto)
2	Suporte do protetor visual
3	Interruptor (liga/desliga)
4	Tampa do disco
5	Parafuso da tampa
6	Porca do eixo
7	Flange externa
8	Rebolo
9	Flange interna
10	Eixo
11	Protetor do rebolo
12	Corpo do motor
13	Bucha
14	Base

2.2. ESPECIFICAÇÕES E PARÂMETROS DO EQUIPAMENTO

Potência Absorvida	360W • 1/2HP
Potência Útil	200W
Rotação máxima vazio	3570R.P.M.
Rotação máxima com carga	3090R.P.M.
Tensão	127/220 Volts Bivolt
Frequência	60HZ
Corrente	1,75A
Temperatura para trabalho	80°C
Nível de ruído	55dB
Tensão nominal	127/220V
Rebolo 1	150x16x12,7mm 36 grãos 6x5/8x1/2"
Rebolo 2	150x16x12,7mm 60 grãos 6x5/8x1/2"
Diâmetro do Rebolo	6"
Dimensões da embalagem	370x223 x 197mm
Peso	6,45kg
Composição do Enrolamento do Motor	Cobre

3. OPERAÇÃO SEGURA DO MOTO ESMERIL FG050 FORTGPRO

ATENÇÃO

O MOTO ESMERIL 360W FG050 FORTGPRO é um produto Bivolt, com a seleção de voltagem chaveada. Verifique a voltagem da rede elétrica em que o produto será instalado e se esta corresponde a voltagem chaveada no equipamento. A desatenção a essa informação e subsequente danos ao produto não estarão sob escopo da garantia.

3.1. INSTRUÇÕES GERAIS

- Não execute nenhum outro trabalho simultaneamente enquanto operando a máquina e não force outro tipo de trabalho para a qual não foi fabricada. Esta ferramenta foi projetada para ser utilizada em trabalhos de desbaste e afiação.
- Conserve o Moto Esmeril 6" Bivolt FG050 FORTG PRO e a área de trabalho limpos e bem iluminada para o melhor desempenho e segurança na operação do equipamento.
- Mantenha crianças, animais e visitantes longe da máquina. Seu local de trabalho deve estar equipado com chaves, cadeados e medidas de segurança em geral para que o equipamento não seja acidentalmente acionado, tocado ou utilizado por não profissionais.
- Os equipamentos de proteção individual, EPIs, devem estar sempre ao alcance e aptos para serem utilizados de acordo com o trabalho a ser executado.

- Use um vestuário adequado. Use também máscaras para proteger o rosto caso a operação elimine muito resíduo. Use luvas de couro, sapatos de segurança antiderrapantes, capacete, guarda-pó de segurança, protetor auricular e óculos de proteção; óculos normais do dia-a-dia não são óculos de segurança. Roupas largas, luvas, colares, anéis, braceletes, ou outras joias podem ficar presas em partes móveis. Use proteção na cabeça para prender cabelos longos.
- Mantenha o Moto Esmeril sempre em bom estado de uso. Verifique se existem desalinhamentos, peças emperradas ou quebradas que possam afetar o desempenho normal do equipamento. Se danificada, providencie a manutenção apropriada da ferramenta antes de sua utilização.
- Utilize a ferramenta apropriada de acordo com a aplicação ou trabalho a ser desempenhado. A ferramenta correta realizará um trabalho mais rápido e seguro quando utilizada na aplicação para a qual foi projetada.
- Mantenha as ferramentas de corte sempre limpas e afiadas. Peças em bom estado de utilização e bem afiadas emperram com menor frequência e podem ser utilizadas com maior facilidade.
- Não realize nenhuma modificação ou mudanças do equipamento presunçosamente, contate seu fornecedor mediante qualquer dúvida. Qualquer dano pessoal ou mecânico ao Moto Esmeril 360W FG050 FORTGPRO causado por modificação ou mudança não estará dentro do escopo de responsabilidade do fabricante FORTGPRO.

3.2. SEGURANÇA ELÉTRICA

- Utilize as ferramentas elétricas, acessórios e furação de suporte conforme as instruções de segurança contidas neste manual. Sempre avalie a tarefa a ser executada considerando os aspectos e as condições do ambiente de trabalho. A utilização de ferramentas elétricas em outras

finalidades para as quais elas não foram projetadas irá causar danos à máquina e aumentar a possibilidade de acidentes.

- Não opere em ambientes perigosos. Não trabalhe com ferramentas elétricas em ambientes com risco de explosão, onde se encontram líquidos, gases ou pós inflamáveis. Quando acionadas, ferramentas elétricas geram faíscas que podem inflamar pós ou vapores.
- Ao utilizar equipamentos elétricas em ambientes úmidos, use um disjuntor junto ao circuito elétrico. A utilização de disjuntores evita choques elétricos se o cabo vier a sofrer uma sobrecarga.
- O plugue da ferramenta elétrica deve encaixar completamente na tomada. Não modifique o plugue de maneira alguma. Não utilize adaptadores em ferramentas elétricas protegidas por ligação terra. Plugues padronizados e tomadas apropriadas reduzem o risco de choques elétricos.
- A tomada a qual o equipamento será instalado deve possuir aterramento.
- Não utilize o suporte ou apoio do equipamento para transportar, pendurar ou desconectar o plugue da tomada. Mantenha o cabo afastado do calor, óleo, áreas cortantes ou partes do aparelho em movimento. Cabos danificados aumentam o risco de choque elétrico.
- Ao trabalhar com a ferramenta elétrica ao ar livre, utilize cabos de extensão apropriados. A utilização desses cabos reduz o risco de choque elétrico e danos ao produto.
- Se não estiver em uso do Moto Esmeril 360W FG050 FORTGPRO, certifique-se de desligá-lo da energia. Jamais se afaste do equipamento durante seu funcionamento. Jamais encerre o funcionamento da máquina puxando da tomada o cabo elétrico.

- Cuidado com o funcionamento involuntário das ferramentas elétricas. A ferramenta deve estar desligada antes de conectá-la à rede elétrica ou à bateria, bem como antes de levantá-la ou transportá-la. Transportar a ferramenta com o dedo no interruptor ou conectar a ferramenta na rede elétrica com o botão ligado pode gerar acidentes.

- Remova o plugue da tomada antes de fazer ajustes, montagens de acessórios ou até mesmo antes de guardar o equipamento. Essa medida evita o arranque involuntário e acidental da ferramenta.

4. INSTALAÇÃO E OPERAÇÃO DO MOTO ESMERIL

4.1. FIXANDO O MOTO ESMERIL 360W FG050 FORTGPRO À UMA BANCADA

- Posicione o moto esmeril sobre uma bancada de material não condutor de eletricidade, que possua uma estrutura firme e não apresente riscos de mover-se durante o seu uso.

- Fixe o moto esmeril com 4 parafusos de 5 mm de diâmetro e no mínimo 40 mm de comprimento, perfurando o centro das 4 ventosas de borracha localizadas na base do equipamento.

- Pode-se também utilizar um conjunto “parafuso-porca” para fixar o equipamento. Neste caso, o diâmetro do parafuso deve ser de 5 mm, e o comprimento deve ser maior que 25mm.

4.2. MONTANDO AS BASES DE APOIO DO MOTO ESMERIL 360W FG050 FORTGPRO

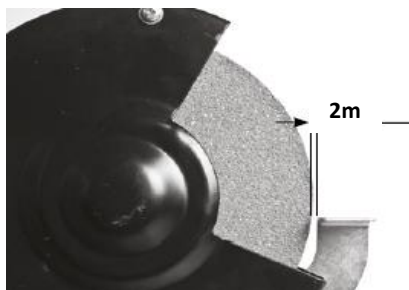
NOTA: As instruções são para a montagem de ambos os lados da peça. Repita-as.



- Insira a arruela de pressão e, posteriormente, a arruela chata nos 2 parafusos que deverão fixar a base esquerda de apoio da peça.



- Posicione a base esquerda de apoio da peça como a ilustração ao lado e insira os dois parafusos nos orifícios do protetor do rebolo, apertando-os firmemente.



- A distância entre a base de apoio da peça e o rebolo deve ser de 2mm. Sempre que o rebolo diminuir o seu diâmetro em função do desgaste provocado pelo uso, reajuste novamente o espaço para 2mm de distância.

4.3. MONTANDO O PROTETOR OCULAR CONTRA FAÍSCAS

ATENÇÃO

Durante o uso do Moto Esmeril 6'' Bivolt FG050 FORTG PRO, o protetor ocular contra faíscas deve ficar posicionado de uma forma que o operador enxergue o rebolo através do protetor. Sendo assim, as faíscas direcionadas são barradas por esse EPI.

Nunca trabalhe sem as proteções de segurança

Nota: As instruções são para montagem do protetor ocular contra faíscas de ambos os lados da peça. Repita-as.



- Posicione a calha móvel do protetor ocular conforme a imagem ao lado e insira o parafuso na parte superior da mesma. Na parte inferior, insira a arruela chata, a arruela de pressão e a porca, na respectiva sequência.
- Aperte firmemente o conjunto.
- Insira a arruela chata no parafuso de cabeça “fenda de ponta cruzada” que devera fixar o protetor ocular contra faíscas.
- Insira o parafuso com a arruela chata na calha esquerda, passando pelo centro do protetor ocular contra faíscas. Após isso, insira a arruela de pressão e a porca na outra extremidade da calha.
- Aperte o conjunto novamente com firmeza.

5. SUBSTITUIÇÃO DO REBOLO

Nota: As instruções são para a troca do rebolo de ambos os lados da peça. Repita-as.

- Desligue o plugue elétrico da tomada antes de qualquer manutenção ou limpeza no equipamento.
- Remova os 3 parafusos que fixam a tampa do protetor do rebolo.
- Substitua o rebolo.



ATENÇÃO: Sempre utilizar rebolos com velocidade superior a 4.000r.p.m. - rebolos com capacidade inferior a velocidade nominal do equipamento pode causar acidentes.

- Monte completamente o conjunto seguindo a operação inversa dos passos descritos acima.
- Repita a operação para substituir o rebolo do lado oposto.
- Certifique-se de que o rebolo esteja girando livremente antes de ligar o equipamento.



6. CONFIGURAÇÃO E USO DO EQUIPAMENTO

- Ajuste o seletor de tensão, localizado na parte posterior do equipamento, para o valor de tensão nominal de seu local de trabalho, podendo ser 127 V ou 220V.
- Certifique-se de que o interruptor de acionamento e desligamento do esteja na posição 0 (zero) antes de ligar o plugue do produto na tomada.
- Proceda com a alteração do interruptor de acionamento para 1 (um). O Moto Esmeril de 6'' Bivolt FG050 FORTG PRO deve iniciar-se automaticamente.

DICAS PARA MELHOR DESEMPENHO DO EQUIPAMENTO

- Caso o equipamento aqueça de forma demasiada, trabalhe sem carga por alguns minutos com o objetivo de refrigerar o motor e a estrutura do equipamento.
- Evite trabalhar por muito tempo em baixa rotação, ou seja, forçando o motor.
- Aplique esforços de pressão uniformes para aumentar a vida útil do motor e dos rebolos.
- A eficiência no equipamento depende diretamente do reboło utilizado. Utilize sempre o reboło indicado para cada tipo de operação.

7. TERMO DE GARANTIA FORTG PRO

TERMO DE GARANTIA FORTGPRO

- O prazo de garantia é de 6 (seis) meses, sendo 03 (três) meses de garantia legal mais 03 (três) meses de garantia concedida pela FORTG PRO. O prazo de garantia inicia da data da compra pelo consumidor final, que deve ser comprovada mediante apresentação da nota fiscal de compra.
- A garantia será concedida na forma acima descrita, somente nos postos de serviços autorizados.
- A garantia se restringe exclusivamente à substituição e conserto de quaisquer peças com defeito de fabricação, observando os termos da lei e deste manual.
- A garantia só estará assegurada se as peças consideradas defeituosas forem substituídas pela Assistência Autorizada FORTG PRO, mediante análise que revele, satisfatoriamente para o fabricante, a existência do defeito de fabricação reclamado.
- Os termos desta garantia não serão aplicáveis a nenhum produto que venha apresentar defeito decorrente de uso inadequado, negligência ou acidente, ou ainda, que tenha sido reparado ou alterado fora de uma Assistência Autorizada FORTG PRO.
- Peças que apresentem desgaste natural decorrente do uso não têm cobertura da garantia.

Cancelamento da Garantia

- Danos decorrentes de mau uso ou acidente causado pelo proprietário ou terceiro.
- Danos decorrentes de caso fortuito ou força maior.
- Uso em desacordo com o manual de instrução, operação e manutenção do fabricante.
- Violações ou consertos feitos fora da assistência técnica FORTG PRO.
- Transporte e armazenamento inadequado.

Reservamos o direito de alterar as especificações e/ou as ilustrações neste manual, assim como termo de garantia, sem aviso prévio e sem incorrer na obrigação de efetuar as mesmas modificações nos produtos anteriormente vendidos.

Contate a FORTG PRO:



**CENTRAL DE
ATENDIMENTO**

Ligue
11 3508 9979
Horário de Funcionamento:
de Segunda à Sexta-feira das 8h às 18h
✓ **sac@fortg.com.br**